

Datos generales		Población proyectada	
Fundado en	31 de marzo de 1919	2011	296,620
Población en el 2005*	284,470	2015	304,763
Población bilingüe	8,991	2020	314,418

Fuente: DANE, Censo de Población de 2005.

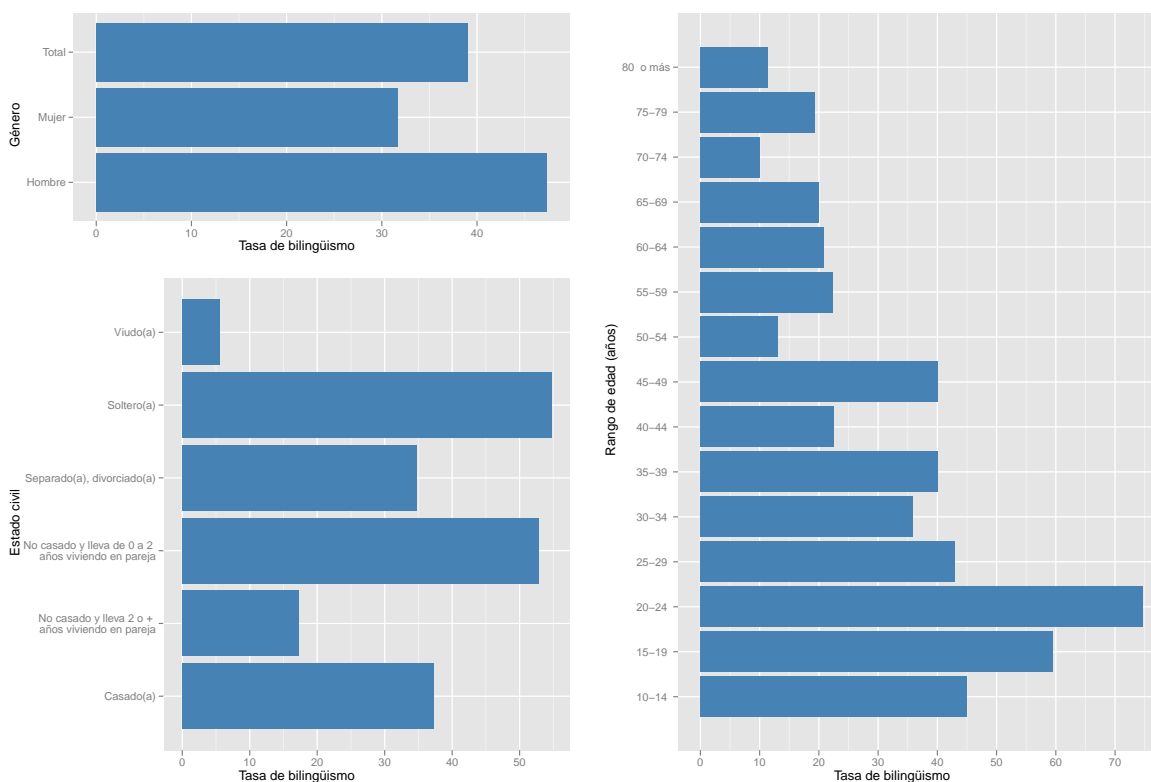
(\*) Corresponde a la cifra conciliada reportada por el DANE en los resultados de ajuste censal de junio 30 de 2005.

## Aspectos socio-demográficos.

Según el Censo de población de 2005, el municipio de Palmira contaba con 230,273 habitantes de 10 o más años<sup>1</sup>. De esta cantidad, 8,991 reportaron hablar inglés; es decir que el 3.9 % de la población de la ciudad dice hablar inglés. De esta proporción que dice hablar la segunda lengua, 5,129 son hombres, lo que representa el 57.05 % de la población bilingüe del municipio. En la figura 7.1 se presenta la tasa de bilingüismo por género en el municipio de Palmira.

Si sólo se consideran las mujeres mayores de 14 años, se encuentra que aquellas que han tenido al menos un hijo nacido vivo y que además hablan inglés, representan el 38.7 % del total de mujeres mayores de 14 años que hablan dicho segundo idioma (aunque resulta necesario mencionar que la subpoblación de mujeres mayores de 14 años que hablan inglés en Palmira es bastante reducida: 3.1 % de las mujeres mayores de 14 años).

Figura 7.1. Tasa de bilingüismo por género, estado civil y edad (tasa por cada mil habitantes).



Fuente: DANE, Censo de Población de 2005.

Al considerar la distribución por edades de la población que dice hablar inglés, se observa que la mayor tasa de bilingüismo se presenta en el rango de edad 20-24, con una tasa de 74.72 por cada mil habitantes. Este rango es seguido por los habitantes

bilingües entre 15-19 años y 10-14 años. De hecho, se contabilizan 5,357 habitantes menores de 29 años que hablan inglés, lo que equivale al 59.58 % de la población bilingüe de la ciudad.

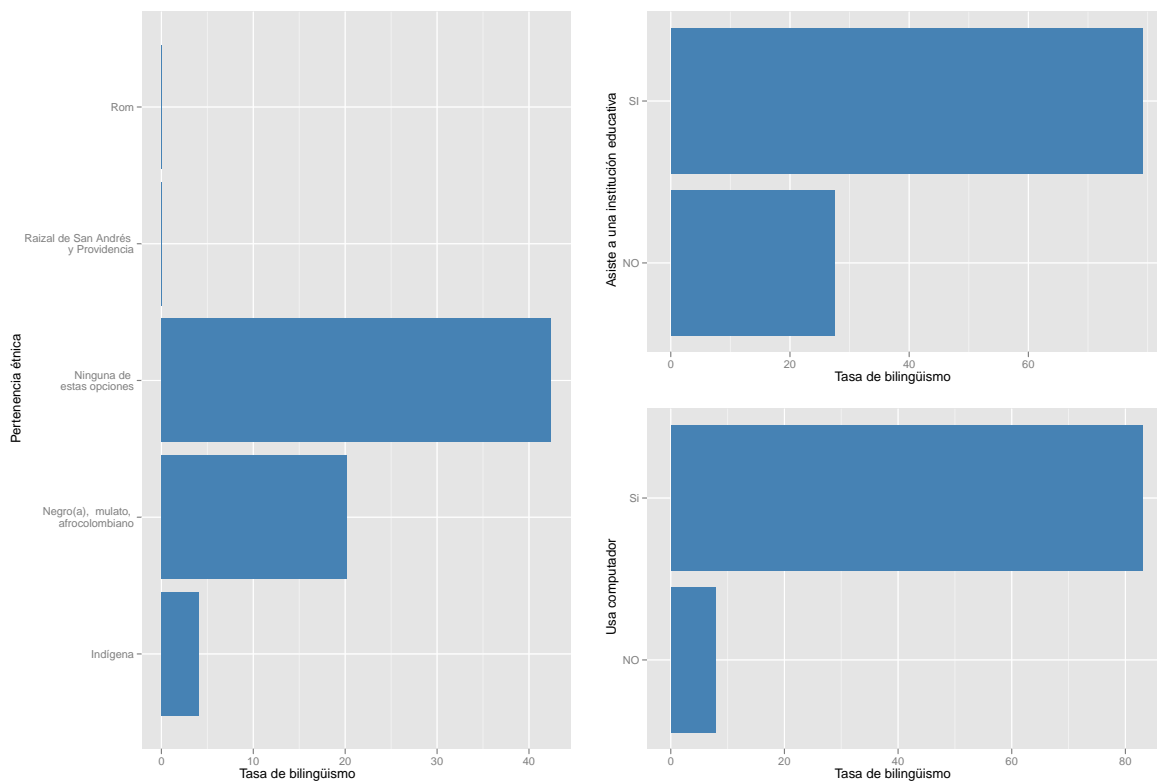
Del análisis de la población bilingüe del muni-

<sup>1</sup>Esta cifra corresponde al valor reportado en el Sistema de Consulta de Información Censal del DANE. Este valor no coincide con la cifra reportada en el Informe de Resultados de Ajuste Censal (junio 30 de 2005), dado el proceso de conciliación efectuado tras realizar el censo.

cipio de Palmira en términos de la variable estado civil (ver figura 7.1), se encuentra que la mayor tasa se presenta para la condición de “soltero(a)”, con una tasa de bilingüismo de 54.7 por cada mil habitantes (lo que equivale a 5,539 personas). Esto significa que de cada mil personas cuyo estado civil es “soltero(a)”, aproximadamente 54.7 hablan inglés. Por tal motivo, se concluye que la población de estado civil “soltero(a)” representa el 61.61 % de todos los habitantes de Palmira que dicen hablar inglés.

Por otro lado, si se considera la pertenencia étnica de los habitantes bilingües se encuentra que el grupo étnico con la mayor tasa de bilingüismo es la “ninguno de los anteriores” (ver la figura 7.2). En otras palabras, la mayoría de personas que hablan inglés en el municipio no están clasificadas bajo una categoría étnica en particular (negro, rom, indígena, entre otros), pero poseen una tasa de bilingüismo alta (42.41 por cada mil habitantes) comparada con otras subpoblaciones que sí pueden clasificarse en dichas categorías.

**Figura 7.2. Tasa de bilingüismo por pertenencia étnica, uso de computador y asistencia a institución educativa (tasa por cada mil habitantes).**



Fuente: DANE, Censo de Población de 2005.

Con respecto a la información disponible en el Censo 2005 relacionada con la formación de los habitantes, se tiene que el 22.57 % estaban asistiendo a una institución educativa. Además se encuentra que por cada subpoblación de mil personas que asiste a una institución educativa, aproximadamente 79.1

dicen ser bilingües (ver figura 7.2).

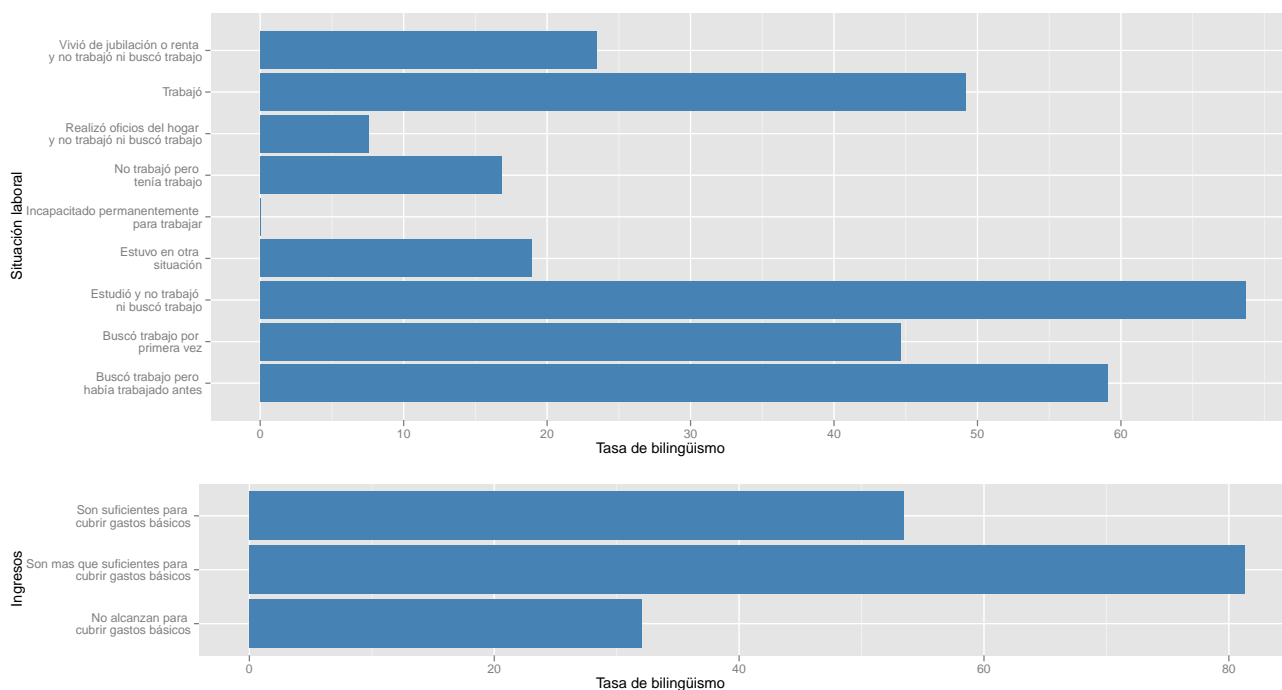
Cuando se considera la variable uso de computadores, se encuentra que el 88.26 % de los habitantes que dicen hablar inglés usan un computador. La tasa de bilingüismo por cada mil habitantes que usan computador en Palmira es de 82.98.

## Aspectos económicos de la población bilingüe.

Al analizar la situación laboral de la población bilingüe en Palmira, se encuentra que la proporción más grande de personas que dicen hablar inglés corresponde a la categoría “trabajó” con una participación del 52.56% del total de bilingües en Palmira. A esta categoría le sigue “estudió y no trabajó ni buscó trabajo” con una participación del 31.9%.

Por otro lado, la tasa de bilingüismo más grande por categoría laboral corresponde a “estudió y no trabajó ni buscó trabajo”; para este grupo se tiene que de cada mil individuos clasificados en la categoría “estudió y no trabajó ni buscó trabajo”, aproximadamente 69 hablan inglés (ver figura 7.3).

Figura 7.3. Tasa de bilingüismo por situación laboral (tasa por cada mil habitantes).



Fuente: DANE, Censo de Población de 2005.

Finalmente, el Censo 2005 permite determinar si los habitantes bilingües provienen de un hogar con ingresos suficientes o no para cubrir las necesidades. Con respecto a esta variable se encuentra que la mayor proporción de la población bilingüe proviene de hogares cuyos ingresos “no alcanzan para cubrir gastos básicos” con una participación del 57.11% del total de bilingües en Palmira. Por otro lado, haciendo referencia a las tasas de bilingüismo

al interior de cada categoría de ingresos, se observa que la mayor tasa corresponde a aquellos individuos que viven en hogares en los cuales los ingresos “son más que suficientes para cubrir gastos básicos”; para este grupo se tiene que de cada mil individuos que provienen de hogares cuyos ingresos “son más que suficientes para cubrir gastos básicos”, aproximadamente 81 hablan inglés (ver figura 7.3).