

LAS AVES DE MI CIUDAD

Alcaldía de Santiago de Cali, Departamento Administrativo
de Gestión del Medio Ambiente - DAGMA.



Una guía
de las
aves
de Cali

Portada:

LAS AVES DE MI CIUDAD: UNA GUÍA DE LAS AVES DE CALI.

Esta publicación puede citarse así: Alcaldía de Santiago de Cali, Departamento Administrativo de Gestión del Medio Ambiente - DAGMA. 2010. Las aves de mi ciudad: Una guía de las aves de Cali. Departamento Administrativo de Gestión del Medio Ambiente DAGMA. Cali, Colombia.

ISBN: 978-958-99628-0-0

Autores de capítulos: Luis Fernando Castillo, Patricia Falk-Fernández, Felipe Estela y Karolina Fierro-C. Biólogos de la Asociación Calidris.

Compiladores de la descripción y hábitos de las especies: Patricia Falk-Fernández, Luis Fernando Castillo, Felipe Estela, Viviana Peña, Isadora Angarita, Luis Neira y Karolina Fierro-C. Biólogos de la Asociación Calidris.

Equipo Editorial: Asociación Calidris: Karolina Fierro-C, Patricia Falk-Fernández, Luis Fernando Castillo y Vianey Ramírez.
DAGMA: Sonia del Mar González, Luz Ángela Forero, Juan Carlos Silva y Ernesto Ocampo.

Ilustradores: Francly Tamayo, Catalina Gutiérrez, Luis Fernando Ortega, Harrison López, Néstor David Correa, Pablo Canevari, Pablo Orozco y Fernando Ayerbe.

Mapa: Asociación Calidris

Diseño: María Antonia Falk.

Impresión: FERIVASA.

Publicado por: Departamento Administrativo de Gestión del Medio Ambiente Dagma. Av. 5AN No. 20N-08 Edificio Fuente Versalles. Teléfono: (57-2) 6680580-83. Correo electrónico: dagma@cali.gov.co. Página web: www.cali.gov.co/dagma/
Asociación para el estudio y la conservación de las aves acuáticas en Colombia, Calidris. Carrera 24 No. 4-20 segundo piso. Barrio Miraflores, Cali, Colombia. Teléfono: (57-2) 5560455, Correo electrónico: calidris@calidris.com.co, página web: www.calidris.org.co

Esta obra puede ser reproducida libremente siempre que sea con fines no comerciales y dando los créditos al autor.

CONTENIDO

Pag.	Capítulo
2	1. Presentación
3	2. Agradecimientos
4	3. Introducción
6	4. Qué son las aves y cómo identificarlas
6	-Partes de las aves
11	-Tipos de aves
12	-Cómo atraer las aves
13	-La observación de las aves
15	5. Dónde observar aves en Cali
18	6. Conservación de las aves
23	7. Cómo usar esta guía
25	8. Las aves de Cali
116	9. Listado de especies de aves de Cali
120	10. Glosario
122	11. Bibliografía

1 PRESENTACIÓN

Por: Carlos Alberto Rojas, Director DAGMA

Uno de los recuerdos más arraigados en todos los caleños de nacimiento o de adopción son las múltiples actividades al aire libre que hemos disfrutado en nuestra ciudad, las cuales se ven favorecidas en parte por las características del clima de la región y por contar aún con importantes espacios boscosos en las laderas de la zona rural, ecoparques y humedales, así como numerosos espacios arborizados en parques, separadores viales y frentes de las viviendas en la zona urbana del municipio. La vida caleña ha estado ligada a los paseos familiares al río Pance, las subidas a los cerros de Cristo Rey y las Tres Cruces o simplemente a departir con los amigos bajo la sombra de un árbol de guayacán en alguno de los parques y ecoparques de la ciudad.

En todos estos espacios y actividades han estado de manera omnipresente unos testigos que muchas veces pasan inadvertidos y que han visto cómo nuestra ciudad ha crecido, ha cambiado, se ha desarticulado y actualmente busca reinventarse. Hablamos de las más de 270 especies de aves que viven en las áreas urbana o rural de Cali o pasan en algún momento del año por ellas y que constituyen un tesoro no sólo para la ciudad sino también para la región y el país.

Lamentablemente Santiago de Cali, al igual que muchas otras ciudades en el mundo, ha sufrido los efectos ambientales del crecimiento urbano no planificado, en donde el cemento reemplaza cada vez más los espacios verdes con que contamos para el bienestar ambiental de la ciudad. Esta situación ha hecho que muchas de las especies de aves que eran comunes en décadas anteriores, hayan desaparecido o sean menos abundantes y se encuentren restringidas a algunos sitios específicos.

Con el propósito de fomentar la participación comunitaria en la conservación de las aves y sus hábitat en el territorio urbano, el Departamento Administrativo de Gestión del Medio Ambiente, Dagma, presenta a la comunidad caleña esta Guía didáctica para el reconocimiento de la riqueza de avifauna en el territorio urbano de nuestro municipio. Gracias a la experiencia de dos décadas de la Asociación para el Estudio y la Conservación de Aves Acuáticas en Colombia, Calidris, dedicada al conocimiento y conservación de las aves, se ha logrado contar con un material idóneo para que grandes sectores de la ciudadanía se informen con rigor científico sobre este grupo faunístico en nuestra ciudad.

Esta guía invita a todos a volver nuestra mirada a estos emplumados vecinos con los que convivimos a diario, que los conozcamos mejor y así aprendamos a respetarlos, y asumamos actitudes y compromisos para que esta riqueza natural también pueda ser deleite para las próximas generaciones que habitarán esta urbe. Esperamos que esta guía se convierta en un instrumento de consulta para propios y extraños y que el conocimiento y respeto por las aves se incorpore a la identidad caleña y sea otro motivo de orgullo para nuestra ciudad.

2 AGRADECIMIENTOS

La publicación de la Guía de las Aves de Cali ha sido posible gracias a la participación de personas e instituciones que han creído en la importancia de contar con un documento de este tipo para nuestra ciudad. En primer lugar queremos resaltar el interés mostrado por el Dr. Jesús Darío González, ex-Director General del Departamento Administrativo de Gestión del Medio Ambiente, Dagma, de contar con una guía de este tipo que estimulara la conformación de la identidad caleña desde referentes ambientales.

Dado lo corto del tiempo con que se dispuso para la elaboración de la guía, no podemos dejar de resaltar el compromiso y el excelente trabajo hecho por los dibujantes encargados de las ilustraciones: Catalina Gutiérrez, Francly Tamayo, Luis Fernando Ortega, Harrison López y Néstor David Correa. De igual forma agradecemos al Ecoparque Lago de las Garzas y al Instituto de Investigaciones Marinas y Costeras, Invemar, por el préstamo de algunas ilustraciones elaboradas por Pablo Orozco y Fernando Ayerbe, respectivamente.

Esta obra contó con los aportes de diferentes colegas que ayudaron a mejorar la información aquí presentada; ellos fueron el biólogo Héctor Fabio Rivera y los profesores Jorge Enrique Orejuela del Jardín Botánico de Cali y Humberto Álvarez López, de la Universidad del Valle. No podemos dejar de agradecer a nuestros compañeros de la Asociación Calidris que participaron de diferentes formas en el proceso de elaboración de esta guía, especialmente a Vianey Ramírez, Diana Eusse, Carlos Ruiz y Yanira Cifuentes. A todos ellos, muchas gracias.

Equipo editorial.

3 INTRODUCCIÓN

Por: Luis Fernando Castillo, Director Asociación Calidris y Luz Ángela Forero, Grupo de Ecoparques DAGMA.

En la actualidad se han identificado cerca de 10.000 especies de aves en todo el mundo. Éstas constituyen una pieza clave en lo que se conoce técnicamente como "biodiversidad", que no es otra cosa que la variedad de seres vivos, tipos de ecosistemas, procesos ecológicos e información genética presente en una región determinada y que proporciona una serie de servicios ambientales cruciales, de los cuales depende la vida humana en el planeta, por ejemplo, aire puro, agua para beber y suelo fértil.

Las aves se pueden encontrar en casi todos los ambientes terrestres, desde los desiertos más cálidos hasta las altas montañas, pasando por los mares, bosques y ambientes de agua dulce. A pesar de esta abundancia, cada especie es única en cuanto a su ecología y distribución; muchas viven sólo en pequeñas áreas o asociadas a un cierto tipo de hábitat en donde encuentran el refugio y el alimento necesarios para su subsistencia. Tomadas en conjunto, la abundancia de aves presentes en un lugar sirve para ilustrar cómo está distribuida la biodiversidad, por lo que son consideradas como valiosos indicadores de la salud de un ecosistema o del cambio ambiental en el mundo.

Además de lo anterior, a lo largo de los milenios y en casi todas las culturas las aves han sido fuente de inspiración, devoción o compañía para el ser humano. En la actualidad la observación de aves es una notable fuerza económica en muchos sitios ayuda de esta manera a garantizar la participación de la población local en las metas de conservación para muchas áreas naturales.

Colombia es reconocida mundialmente por la gran variedad de aves presentes en su territorio. Hasta la fecha se han identificado más de 1850 especies; algo significativo si se tiene en cuenta que, por ejemplo, Canadá y Estados Unidos juntos suman sólo 732 especies. La razón de esta situación es que los patrones de distribución de las aves están regidos por factores geográficos y ambientales, que predominan en los países tropicales como el nuestro, que albergan la mayor riqueza de especies, asociados a la diversidad de ecosistemas que existen (BirdLife 2008).

Lamentablemente y como producto de la transformación o destrucción de los ecosistemas naturales, actualmente en Colombia 112 especies de aves se encuentran en peligro de desaparecer. De éstas, más de la mitad (62%) están presentes en la región Andina, la zona del país en donde vive la mayor parte de la población colombiana y por ende, la que ha sufrido la mayor modificación en su paisaje.

El Valle del Cauca y la ciudad de Cali no han estado ajenos a estos cambios que principalmente han sido generados por el avance de las fronteras agrícola y ganadera, así como también por el crecimiento de las ciudades. Las modificaciones en el uso del suelo han conducido a que progresivamente se haya ido presentando un empobrecimiento de la flora y la fauna locales.

A pesar de esto, nuestra ciudad aún cuenta con una importante riqueza de avifauna. Hasta la fecha, más de 270 especies se han registrado en el área urbana y rural de Cali; lo que representa aproximadamente 14% del total de especies en Colombia; tan solo en la comuna 22 (en el extremo sur de la ciudad) se reportan 175 especies de aves residentes y 12 especies migratorias (ICESI, 2010), algo que debe constituir un motivo de alegría y orgullo, pero a la vez de responsabilidad para autoridades y moradores de esta urbe.

En la conservación de ecosistemas y especies presentes en el territorio urbano se destaca el esfuerzo hecho por la administración municipal a través de estrategias como los eco-parques y las intervenciones de recuperación por medio de la revegetalización de las zonas verdes, parques y separadores en donde se ha priorizado el establecimiento de especies arbóreas nativas.

Por todo lo anterior surge la idea de esta publicación. Con ella se pretende destacar las especies de aves más comunes que comparten el hábitat urbano con los más de dos millones de habitantes de nuestra ciudad. Esta guía tiene la intención de llevar hasta un público más amplio el conocimiento de las aves, con el fin de que se aprecie mejor esta importante riqueza natural, que aprendamos a valorarlas y sobre todo a disfrutarlas, sin perder de vista la responsabilidad que tenemos de asegurar su conservación.

En este libro se ilustran 150 especies, dibujos que fueron elaborados en su mayoría por jóvenes artistas de la ciudad, quienes de manera entusiasta se vincularon a esta iniciativa. Cada especie ilustrada lleva el nombre común según la Guía de Aves de Colombia (Hilty & Brown 2001), así como el nombre científico y el nombre en inglés de acuerdo con la clasificación de especies de aves de Suramérica de la Unión Americana de Ornitología. Se describe de manera breve pero clara la apariencia externa de cada especie y se consignan algunas anotaciones sobre sus hábitos. De igual forma se menciona si es endémica, residente o migratoria, su categoría o estado de conservación si es que está en peligro de extinción, siguiendo la Lista Roja de Especies Amenazadas de la Unión Internacional para la Conservación de la Naturaleza (UICN) y el Libro Rojo de Especies Amenazadas de Colombia, o si la especie se encuentra listada en alguno de los Apéndices de la Convención sobre el Comercio Internacional de Especies de Fauna y Flora Silvestres en Peligro de Extinción (CITES).

De todas formas y pensando en los usuarios más curiosos, se incluye la lista total de especies registradas en la ciudad, así como la reseña de algunos sitios donde se pueden avistar, acompañado de sugerencias para la observación responsable de las aves, lo mismo que un capítulo sobre conservación, en el que se mencionan las principales presiones y amenazas que enfrenta actualmente este grupo de fauna en nuestra ciudad.

4 QUÉ SON LAS AVES Y CÓMO IDENTIFICARLAS

Por: Patricia Falk Fernández, bióloga Asociación Calidris

Etimológicamente la palabra "ave" proviene del latín *avis*, término que es el origen de la palabra "huevo". A las aves se les dice también pájaros, que viene de la palabra latina *passer* que significa gorrión o ave pequeña. Las aves son animales con cuatro extremidades, es decir tetrápodos; dos de estas extremidades se han convertido en alas y a la mayoría les permite volar. No tienen dientes pero poseen una estructura muy dura llamada pico. Ponen huevos, es decir, son ovíparas y, como los seres humanos, respiran por pulmones y mantienen su temperatura interna constante.

La característica principal que las clasifica en el grupo de las AVES es que poseen plumas; esas estructuras de diferentes colores son de un material llamado queratina, similar al material del cual están hechas nuestras uñas. La mayoría de las aves pueden volar gracias a un proceso evolutivo que las ha equipado con una serie de características como las alas, las plumas, la forma aerodinámica de su cuerpo, la columna vertebral rígida (excepto el cuello y la cola) y los huesos livianos.

PARTES DE LAS AVES

Para poder identificar un ave es necesario conocer los nombres de las partes de su cuerpo (Figura 1) y conocer sus características.

- **Cabeza:** Las aves tienen cabezas de diferentes formas y tamaños según su alimentación y hábitat. Su tamaño y color permiten identificar las especies (Figura 2).
- **Pico:** Con los picos las aves comen, se limpian o acicalan, construyen sus nidos, alimentan a sus hijos y se defienden. Hay diferentes tipos de picos según su alimento. Por ejemplo, un pico en forma de pitillo le sirve al colibrí para chupar el néctar de las flores y al gavián, su pico ganchudo y fuerte le sirve para desgarrar el alimento (Figura 3).
- **Plumas:** Con las plumas las aves pueden volar; además, éstas les ayudan a guardar calor y las protegen de la lluvia. Las plumas se derivan de la piel y están compuestas principalmente por la proteína queratina, al igual que el pico y las uñas del ave (Figura 4). Al conjunto de plumas del ave se le denomina plumaje. Las plumas se desgastan por el uso o por ciertas condiciones ambientales y deben ser reemplazadas rápidamente una o dos veces al año; este proceso en que el ave renueva su plumaje es llamado muda.

Las aves presentan una serie de plumajes relacionados con las etapas de su vida, como la reproducción y la migración. Por ejemplo, encontramos plumajes diferentes entre machos y hembras, lo que se llama dimorfismo sexual.

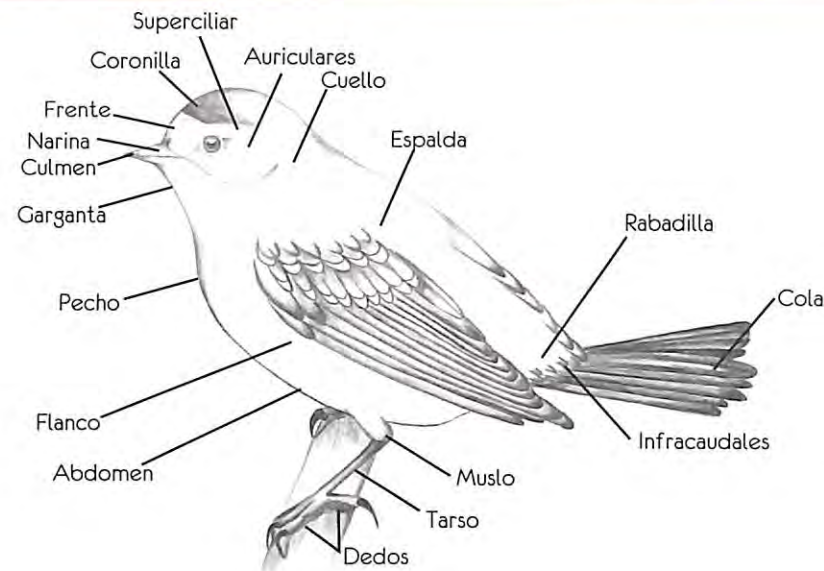


Figura 1. Partes del cuerpo de las aves.

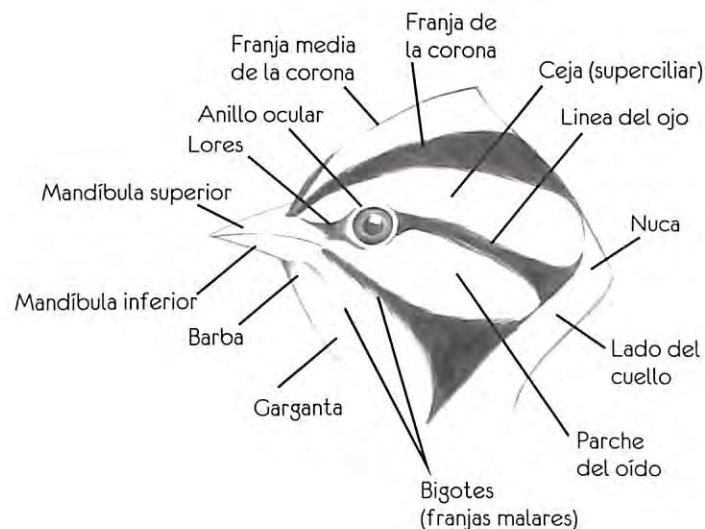


Figura 2. Partes de la cabeza de las aves.

Por lo general, las aves que tienen el plumaje más vistoso son los machos; las hembras tienen un plumaje menos llamativo que les ayuda a camuflarse cuando están cerca del nido o en compañía de sus polluelos.

Existen muchos tipos de plumas según la forma y de acuerdo con su localización y funciones. Están las de contorno, que se encuentran localizadas en la parte exterior del cuerpo, en las alas y en la cola. Los plumones forman el primer plumaje que presentan las aves después de salir del cascarón. En las aves adultas, los plumones se encuentran bajo las plumas del cuerpo y ayudan a mantener constante la temperatura del animal. Las filoplumas son muy delgadas y filamentosas se localizan en todo el cuerpo del ave, especialmente entre las plumas del dorso y las de la cabeza; se cree que poseen una función sensorial.

Las semiplumas son una combinación de una pluma de contorno y un plumón; tienen un raquis desarrollado, con barbas dispuestas en forma suelta. Usualmente crecen entre las plumas de contorno y donde se produce la flexión de la piel, como en los codos; su función es proporcionar aislamiento y protección contra la fricción. Las vibrisas son plumas con apariencia de pelos gruesos. Se ubican usualmente en las comisuras del pico de las aves que cazan insectos y también se pueden encontrar en los ojos, a manera de pestañas o cubriendo las aberturas nasales.

● **Patas:** Su forma depende de lo que come el ave y el lugar donde vive. Existen patas adaptadas para escalar, nadar, correr y caminar; éstas poseen varios dedos cuyo número y forma varían de acuerdo con el hábito de cada especie (Figura 5). Por ejemplo, los búhos tienen cuatro dedos separados ampliamente, lo cual les permite sujetar y sostener a su presa; los pájaros carpinteros tienen patas con dos dedos adelante y dos dedos atrás para poder trepar por los troncos y los patos tienen una membrana entre los dedos que les permite nadar con facilidad.

● **Alas:** Son las extremidades superiores de las aves y a la mayoría les da la capacidad de volar. Las alas están constituidas por los huesos húmero, radio, cúbito y por un conjunto de huesos fusionados entre sí que corresponden a lo que es la mano de los humanos (Figura 6).

La forma de las alas varía de acuerdo con los hábitos del ave y las características del ambiente en el que vive. Por ejemplo, para maniobrar en espacios reducidos como los bosques, unas alas redondeadas que le permitan aletear rápidamente son las ideales. Para vuelos de alta velocidad las alas son largas, estrechas y rígidas; usualmente son puntiagudas y se presentan en golondrinas, halcones y patos. Los colibríes también presentan alas adaptadas para vuelos rápidos; sin embargo, están modificadas para hacer maniobras complejas en un espacio reducido. También están las alas que planean aprovechando corrientes ascendentes de aire caliente como las de los chulos y gavilanes; éstas son anchas en la base y en sus extremos las plumas están algo separadas.

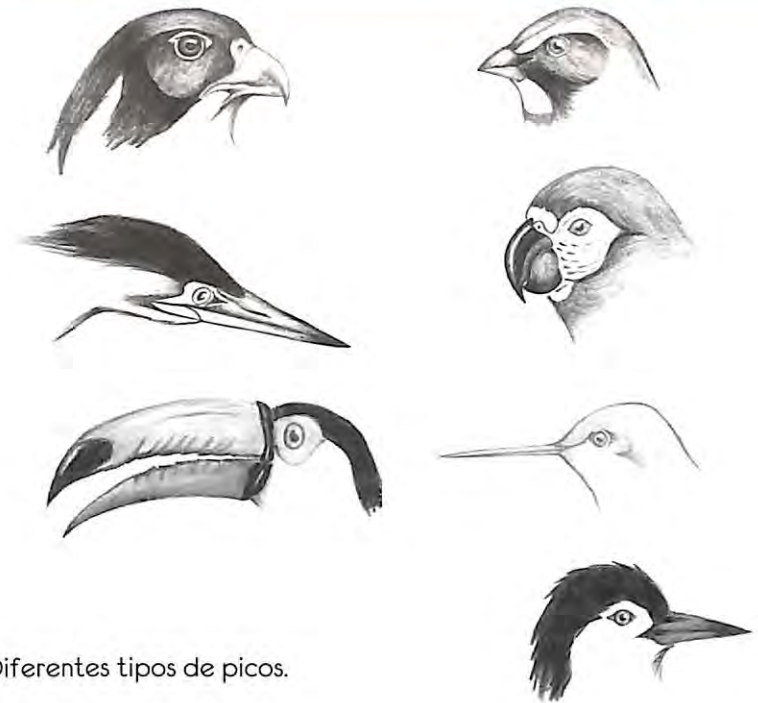


Figura 3. Diferentes tipos de picos.

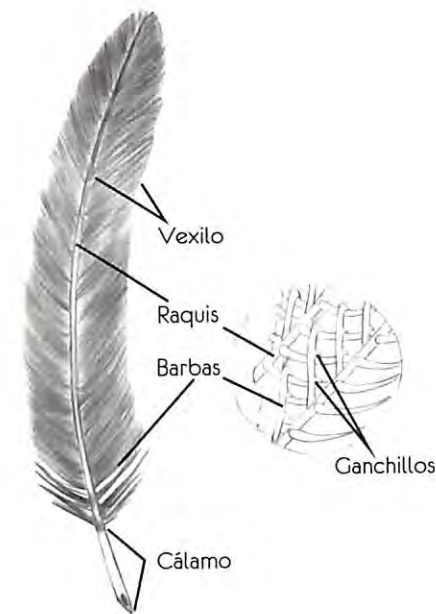


Figura 4. La pluma y sus partes.

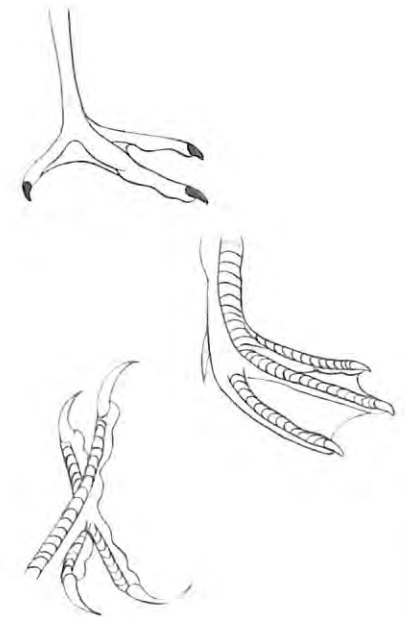


Figura 5. Diferentes tipos de patas.



Figura 5. Diferentes tipos de patas.

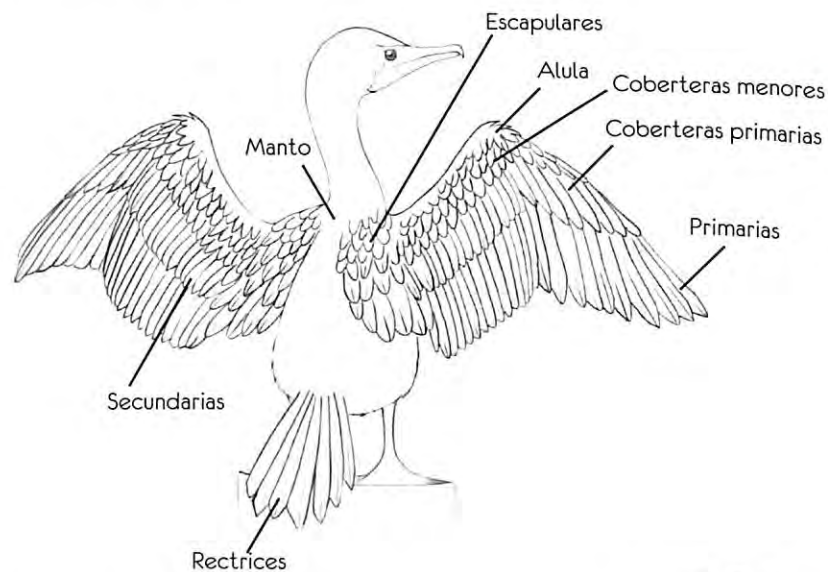


Figura 6. Partes del ala.

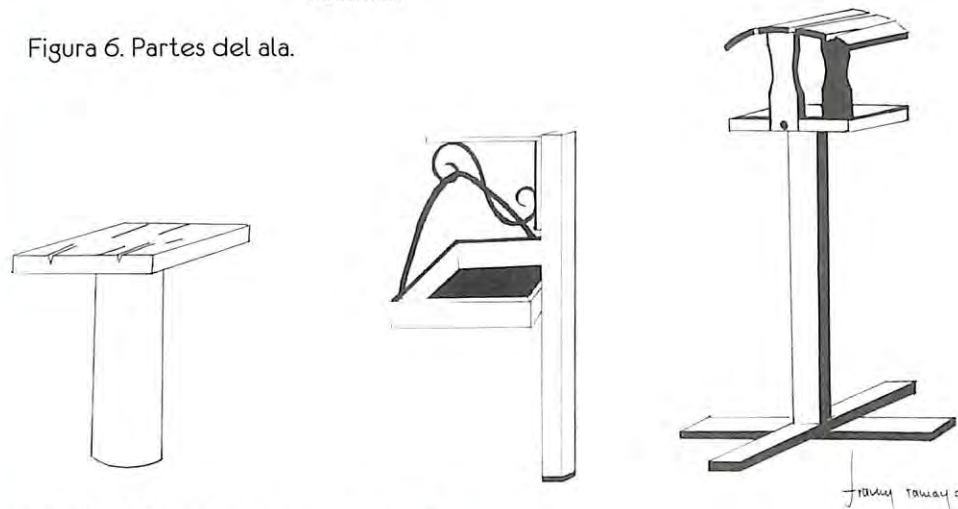


Figura 7. Algunos comederos para las aves.

TIPOS DE AVES

Hay muchas maneras de clasificar o agrupar las aves; por ejemplo, si las clasificamos por el lugar donde viven podemos llamarlas acuáticas (las que viven la mayor parte del tiempo en cuerpos de agua) como los patos y las garzas, o terrestres (no dependen del agua para su alimentación o reproducción) como los azulejos, los gorriones y los vencejos. También podemos clasificarlas por su residencia. Por ejemplo, las aves migratorias son aquellas que viajan periódicamente de un lugar a otro para reproducirse o alimentarse, como las gaviotas y chorlitos, y las aves locales o residentes son las que permanecen todo el año en una región, como la gran mayoría de las que conocemos y vemos regularmente en la ciudad.

Hay otra manera de clasificarlas, por ejemplo, por sus hábitos alimentarios. Así, podemos decir que son herbívoras porque se alimentan del follaje de las plantas; frugívoras, de frutas, carnívoras, de carne de pequeños animales como sapos, lagartijas, ranas y otras aves; las carroñeras se alimentan de animales muertos o en descomposición; piscívoras, de peces; las semilleras, de semillas y granos y finalmente las omnívoras comen de todo.

También las podemos agrupar de acuerdo con su clasificación taxonómica. Muchas veces el nombre común de las aves no es el mismo en cada región. Por ejemplo, el chulo es conocido como guala, gallinazo, galembó, zopilote, zamuro o goleró. El científico Carlos Linneo clasificó los seres vivos en diferentes niveles jerárquicos y estableció tres reinos (animal, vegetal y mineral) en el primer nivel. Subdividió los reinos en filos, los filos en clases, las clases en órdenes, los órdenes en familias, las familias en géneros y los géneros en especies.

De esta clasificación y de esta última jerarquía surge el nombre científico que distingue cada especie. Este se escribe en latín y se compone de dos partes: el género y la especie. Este nombre es una forma de identificación mundial. En ocasiones es importante conocer el nombre científico, en especial si se observan aves en compañía de personas de otros lugares del país, o de otros países.

CÓMO ATRAER LAS AVES

En Cali es muy fácil ver aves en todos los lugares y momentos. Parado en un andén esperando el transporte hacia el trabajo, un caleño puede ver más especies de aves que un norteamericano en un Parque Nacional. La observación de aves es una alternativa de recreación y hay maneras muy fáciles de observarlas y disfrutar de ellas sin necesidad de capturarlas, enjaularlas o incluso sin salir de la casa.

Hay varias maneras de atraer las aves, por ejemplo construyendo jardines que integren elementos que garanticen resguardo y alimentación. Atraemos nectarívoros como los colibríes si sembramos árboles como el nacedero (*Trichanthera gigantea*), el mate (*Crescentia sujeta*), el gualanday (*Jacaranda caucana*), los guayacanes (*Tabebuia rosea* y *T. chrysantha*) y los písamos y cámbulos (*Erythrina fusca* y *E. poeppigiana*). También podemos sembrar algunos arbustos de jardín como heliconias (*Heliconia* spp), camarones (*Pachystachis lutea*) y achiras (*Canna indica*). Para atraer insectívoros como los atrapamoscas se pueden sembrar árboles como acacia rubiña (*Caesalpinia peltophorioides*), samanes (*Samanea saman*), carboneros (*Calliandra pittieri*), guamos (*Inga edulis*) o chiminangos (*Pithecellobium dulce*). Para las aves que comen frutas como las tångaras, azulejos y mieleros están los cauchos, cauchillos e higuerones (*Ficus* spp), la guayaba (*Psidium guajava*), el mamoncillo (*Melicoccus bijugatus*) o el jaboncillo (*Sapindus saponaria*), entre otros. (SAO, 2009).

También se pueden atraer construyendo comederos o bebederos. Recuerde que a cualquier hora del día puede alimentar las aves pero es necesario que este horario sea regular. Las aves visitarán su comedero diariamente y buscarán después alimento en otros lugares. El alimento o el agua que les dé deben estar en buenas condiciones.

Los comederos de las aves

Hay muchos tipos de comederos (Figura 7). Pueden ser desde una simple tabla de madera colgada de un árbol donde se pone el alimento, hasta una casa de madera, pintada y elaborada en material resistente. Cualquiera que sea el tipo de comedero que tengamos debe estar resguardado de gatos y ratas, debemos evitar que la lluvia lo inunde (unos huecos pequeños solucionan esto) y deben tener un techo o estar protegidos para que la comida no se dañe.

Según el ave que quiera atraer se debe ofrecer diversos tipos de alimento, como semillas, cáscaras de coco, restos de comida y pedazos de frutas. Algunos insectos son atraídos por estos alimentos, así que también asegurará que algunas aves insectívoras lleguen. Debe asegurarse de cambiar periódicamente el alimento para evitar hongos y otras enfermedades en las aves.

Los bebederos para aves

Las aves buscan dónde bañarse o tomar agua y una vasija con agua es suficiente para que las aves se acerquen. En el mercado venden hermosos bebederos, pero también se pueden fabricar con tarros y empaques vacíos (Figura 8). Para los libaderos o bebederos de colibríes es necesario poner agua azucarada; ésta se hierve y se le agrega por una parte de azúcar (preferiblemente morena o cruda), cuatro partes de agua.

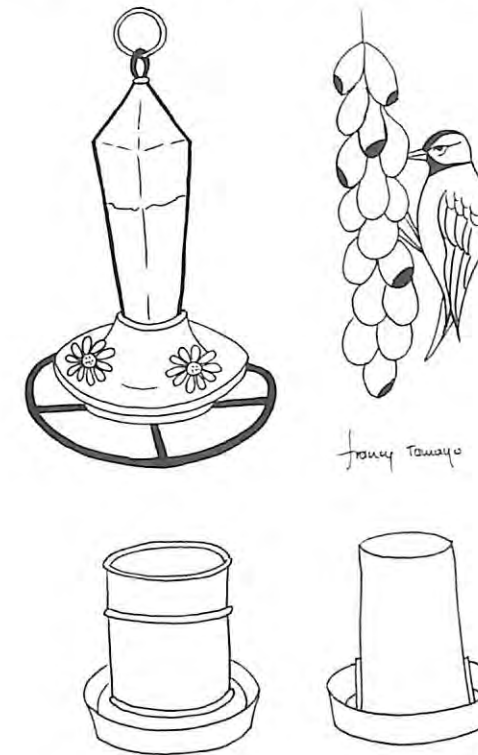


Figura 8. Diferentes tipos de bebederos

LA OBSERVACIÓN DE AVES

Esta es una actividad muy joven en nuestro país, pero cada día toma más auge. Lo importante de esto es disfrutar de las aves y garantizar su bienestar. El equipo más importante para la observación de aves son los binoculares. A menudo los pájaros se ubican en lo más alto de los árboles o muy lejos y sin binoculares son difíciles de observar e identificar.

5 DÓNDE OBSERVAR AVES EN CALI

Por: Felipe A. Estela, biólogo Asociación Calidris.

La ubicación geográfica de Cali en la transición entre la parte plana del valle del río Cauca y las estribaciones de la cordillera Occidental, hace que la avifauna que reside en la ciudad sea muy diversa. Por este motivo, dentro de la ciudad se encuentran remanentes de hábitat naturales de estas dos importantes regiones. Este hecho es aun más pronunciado si consideramos todo el municipio de Cali, ya que incluye todo el gradiente altitudinal de la cordillera Occidental que alcanza alturas superiores a los 4000 metros sobre el nivel del mar en el Parque Nacional Natural Farallones de Cali.

El valle geográfico del río Cauca se caracteriza por tener humedales y bosques secos, y el piedemonte de la cordillera tiene bosques un poco más húmedos. Cada uno de estos tipos de ecosistemas tiene especies de aves características que no se encuentran en los demás, por lo cual la suma de todas estas especies enriquece la avifauna de nuestra ciudad. Como remanentes de humedales quedan en Cali algunas lagunas al suroriente de la ciudad, por ejemplo, El Pondaje y Charco Azul, y el antiguo cauce del río Cauca a su paso por el corregimiento de El Hormiguero. Adicionalmente, hay algunos humedales artificiales en el sur de la ciudad, como son el campus de la Universidad del Valle, el Ecoparque Lago de las Garzas, los lagos en las canchas de golf de los clubes sociales y algunos otros en el barrio Ciudad Jardín, donde es posible observar muchas especies de aves acuáticas como patos, iguazas, garzas, gavilanes caracoleros y pollas de agua.

La vegetación de los parques barriales, de los ecoparques urbanos y de los separadores arbolados de las principales vías de la ciudad contiene remanentes de bosque seco tropical o especies vegetales representativas de este ecosistema, por lo cual es fácil observar avifauna de este tipo de hábitat en toda la ciudad. Algunos sitios destacables son el parque El Ingenio y Multicentro, el campus de la Universidad del Valle, los ecoparques Bataclán, Los Pisamos y el parque del Acueducto de San Antonio. En este tipo de vegetación es posible observar guacharacas, algunas loras, aves típicas de zonas de rastrojos como los hormigueros y algunos atrapamoscas particulares de este tipo de bosques. Estos espacios también contienen una diversidad de especies de árboles y arbustos introducidos con usos principalmente ornamentales, los cuales también son aprovechados por algunas especies de aves.

En las zonas suburbanas de la ciudad que se encuentran en las estribaciones de la cordillera Occidental hay una avifauna distinta, propia de zonas más húmedas o bosques subandinos; allí se pueden observar algunas tãngaras, otro tipo de loros y también algunas rapaces diferentes. El Ecoparque río Pance es un sitio adecuado para observar este tipo de especies; igualmente algunos bosques que se encuentran en La Buitrera, Golondrinas y el cerro de Cristo Rey.

Los binoculares son un elemento básico para practicar la observación de aves y los más adecuados para esta actividad son: 7x35, 8x40 o 10x50. El primer número indica la potencia o número de ampliaciones de la imagen. Así, los binoculares que son de 10x50 ampliarán la imagen 10 veces; si un ave está a 100 metros, aparecerá como si se encontrara a 10 metros. El segundo número indica el diámetro del lente exterior, que determina la amplitud del campo visual y la luminosidad de la imagen.

La libreta de campo, una guía de campo y una cámara fotográfica también son materiales esenciales para la observación de aves, si se quiere llevar un registro ordenado de estas observaciones. En la libreta deberá incluir además de la fecha y el lugar, el nombre de la especie, el lugar de avistamiento, y si no conoce la especie, una descripción detallada de ésta. La guía de campo le servirá para identificar las aves que esté observando, apoyado en las ilustraciones y descripciones de ellas.

Es importante no usar ropa vistosa o brillante; los colores opacos son ideales. También debe evitarse portar olores fuertes, como perfumes o repelentes de insectos, pues estos pueden ser notados por las aves, las cuales podrían huir de inmediato. Uno de los aspectos más importantes a la hora de observar aves es guardar silencio tanto como sea posible, hablar en voz baja y tratar de hacer el menor ruido posible al desplazarse por el área, para evitar perturbarlas.

Consejos para la observación de aves:

- La observación se hace muy temprano en la mañana o al atardecer. A medio día el calor puede llegar a ser muy intenso, y en estos momentos no vale la pena salir ya que las aves están completamente inactivas o cubriéndose del sol.
- Ninguna molestia a un ave está justificada: hacer volar un ave o acercarse en exceso para verla mejor o fotografiarla puede ser perjudicial para ésta; por ejemplo, es posible que se encuentre calentando sus huevos o polluelos en el nido.
- La época reproductiva es muy sensible. Acercarse a un nido o manipular polluelos y huevos puede provocar el abandono de nidos y polluelos o la pérdida de algunos de ellos. Se debe tener especial cuidado con las aves en temporada reproductiva.
- Las aves que descansan de duros viajes migratorios son también muy sensibles a cualquier molestia.
- Trate de no hacer ruido para evitar perturbar a las aves; así también aumentarán las probabilidades de verlas.
- No se recomienda el uso de sonidos y otros medios de atracción pues ocasionan estrés en las aves, especialmente en aquellas que mantienen territorios fijos.

Adicionalmente, Cali es una ciudad con siete ríos (Cali, Cañaveralejo, Aguacatal, Lili, Meléndez, Pance y Cauca), los cuales constituyen corredores naturales para la fauna nativa. Todos ellos son importantes pero, por citar sólo un ejemplo, el río Cali en el oeste de la ciudad tiene mucha vegetación asociada y sus aguas aún son de buena calidad. En el trayecto entre el Zoológico y el Centro Administrativo Municipal CAM es factible observar un buen número de especies de aves. Un pequeño atrapamoscas que se encuentra en todo este trayecto es el Guardapuentes (*Sayornis nigricans*), el cual anida bajo todos los puentes vehiculares que se encuentran en esta zona. También se pueden observar aves acuáticas como ibis, garzas (e incluso algunas garzas nocturnas); además se pueden ver aves playeras migratorias que se alimentan en las zonas de ribera del río o en las islas que se forman en su lecho en época de aguas bajas.

Por otra parte, las zonas rurales del municipio de Cali tienen excelentes sitios para observar aves. El Parque Nacional Natural Farallones de Cali y los corregimientos aledaños como La Elvira, Felidia, Pichindé, El Saladito, Pance y Los Andes, donde se encuentran predios del Dagma como El Rubí, El Danubio, La Yolanda, Piedra Grande y La Carolina, constituyen excepcionales sitios para el avistamiento. Un lugar destacable entre todos estos son los bosques del Km 18 en la vía al mar y los bosques nublados de San Antonio, lugares reconocidos nacional e internacionalmente debido a su riqueza avifaunística, donde es posible observar muchas especies propias del occidente de Colombia.

Los sitios nombrados anteriormente son algunos de los más destacados, pero no son los únicos y afortunadamente la riqueza de aves de nuestra ciudad es tan grande que cualquier árbol, jardín o potrero nos puede ofrecer una gran sorpresa visual en cualquier momento.

No.	Corregimiento	Sitios
1	La Elvira	A Parque de La Flora
2	Alto Aguacatal	B Ecoparque Botactán
3	La Castilla	C Parque de Oriente
4	La Paz	D Jardín Botánico
5	Saladito	E Parque del Acueducto
6	Felidia	F Cerro de la Bandera
7	La Leonera	G Parque El Ingenio
8	Pichindé	H Universidad del Valle
9	Los Andes	I Club Campestre
10	Montebello	J Humedal Panamericano
11	Colondrinas	K Parque de la Salud
12	Área Urbana	L Ecoparque de las Garzas
13	Villa Carmelo	M Ecoparque Pisamos
14	Pance	N Laguna El Pondeje
15	La Buitrera	O Parque Ecológico CVC
16	La Viga	
17	Navarro	
18	Cascajal	
19	El Hormiguero	

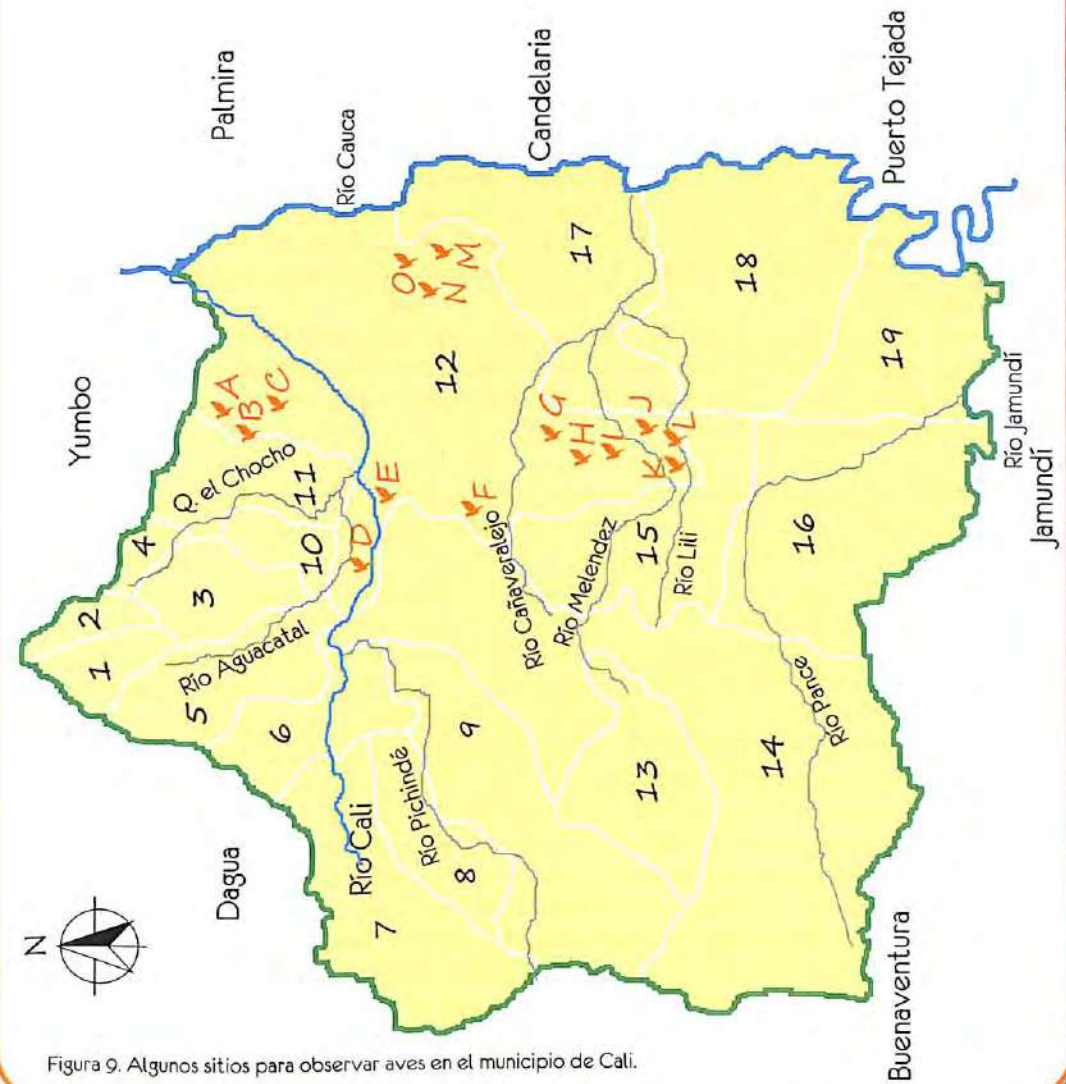


Figura 9. Algunos sitios para observar aves en el municipio de Cali.

Por: Karolina Fierro-C., bióloga Asociación Calidris.

Las aves hacen parte de la magnífica y abundante biodiversidad con la cual fuimos premiados los colombianos, debido en gran medida a la ubicación geográfica de nuestro país y a sus diversas condiciones climáticas y topográficas. Algunas de estas características son las tres cordilleras que atraviesan Colombia, los valles interandinos del río Cauca y Magdalena, las costas del océano Pacífico y el mar Caribe, así como los bosques tropicales de la Amazonia y el Chocó biogeográfico. Sin embargo, este regalo también implica un gran compromiso con la conservación de nuestra fauna y flora.

Desde el momento en el cual nos dimos cuenta de que debíamos enfrentar las consecuencias que nuestras acciones estaban causando a los ecosistemas, también fuimos concientes de la complejidad de este desafío, ya que muchas de esas acciones están directamente relacionadas con nuestros estilos de vida y la idea de comodidad en los espacios urbanos.

Y ¿por qué las aves deben ser protegidas y sus poblaciones silvestres conservadas? En primer lugar, las aves prestan grandes servicios ecológicos a los ecosistemas; por ejemplo, los colibríes polinizan muchas plantas visitando diariamente sus flores, las aves insectívoras pueden llegar a ser controladoras de plagas y las aves que comen frutos dispersan las semillas de los árboles a otros lugares, muchas veces muy lejos de la planta materna. Este proceso de dispersión es fundamental cuando se están regenerando naturalmente áreas cercanas a bosques. Adicionalmente, las aves son hermosas, llamativas y muy importantes como objetos de sensibilización en procesos de educación ambiental.

La avifauna colombiana es la más diversa del mundo y representa aproximadamente 19% de las especies del mundo; de ellas, 66 especies son endémicas y 96 casi endémicas por tener la mayor parte de su distribución dentro del territorio nacional. Lamentablemente, de las 1850 especies de aves colombianas se han identificado 112 con distintos niveles de amenaza o peligro de extinción (Renjifo *et al.*, 2002). La transformación de los hábitats por destrucción o fragmentación, la cacería excesiva y el tráfico de la vida silvestre son algunas de las principales causas que las están llevando a la extinción. Otras causas de deterioro de las poblaciones y comunidades de aves, no menos importantes que las anteriores, son la introducción de especies, la contaminación y el cambio climático.

Según el Instituto de Investigaciones Alexander von Humboldt, para el año 2002, de las 112 especies de aves amenazadas en nuestro país, 19 se encontraban en peligro crítico de extinción; 43 en peligro y 50 vulnerables; además, 40 especies se consideraban casi amenazadas y sobre 9 se tenían datos insuficientes para determinar su categoría de amenaza de extinción. Del total de las especies endémicas, 70% se encontraban amenazadas para esa fecha, lo cual representa una situación dramática.

Adicionalmente, ya se ha reportado una extinción definitiva en nuestro país; se trata del Zambullidor Cira (*Podiceps andinus*), una especie que habitaba los lagos y lagunas del altiplano de la cordillera Oriental en Cundinamarca y Boyacá, y la cual desapareció debido al casi completo drenaje de su hábitat natural (Renjifo *et al.* 2002).

La transformación de los ecosistemas ya sea por destrucción total o parcial, trae consecuencias fatales para las poblaciones de aves silvestres. Dos ejemplos claros y muy cercanos de este proceso son los hábitats naturales del sur de la ciudad y los bosques nublados de la carretera al mar.

La avifauna del campus de la Universidad del Valle al sur de Cali ha sido evaluada a lo largo de los años por diferentes biólogos y estudiantes; en el último trabajo publicado en 2007 se confirmó la desaparición local de 36 especies de aves en comparación con un listado del año 2002. Doce de las especies están asociadas a claros o matorrales y es posible que muchas de éstas hayan desaparecido debido al desarrollo urbanístico que en los últimos años ha tenido el sur de la ciudad. Los proyectos urbanísticos desarrollados en las zonas aledañas al campus universitario como los centros comerciales y algunos conjuntos residenciales han generado la pérdida de prados y cobertura vegetal y desconectado a la Universidad de los parches de vegetación de sus alrededores (Muñoz *et al.* 2007).

Por otra parte, los bosques nublados de la carretera al mar, los cuales hacen parte del municipio de Santiago de Cali, han sido estudiados desde el año 1900. El primer investigador fue Frank Chapman, quien en 1917 colectó aves para el Museo Americano de Historia Natural; después fueron Lehmann en 1957 y Miller en 1963, quienes estudiaron la comunidad de aves en esa región. Finalmente Kattan y colaboradores en 1994, determinaron cómo había cambiado la avifauna durante esos 80 años en esa región, también conocida como bosque nublado de San Antonio. Lamentablemente ellos reportaron 40 aves extinguidas localmente, todas asociadas a la fragmentación de los bosques en la región. Esta transformación del ecosistema afectó principalmente las aves frugívoras grandes, como los tucanes y las pavas, pero también algunas especies que realizan migraciones de tierras bajas a tierras altas como los quetzales (Kattan *et al.* 1994).

Aunque el comercio de especies silvestres y sus productos derivados ha sido una actividad económica de importancia a lo largo de la historia del país, algunas, si no la mayoría de las extracciones, no han atendido los criterios mínimos de sostenibilidad de las poblaciones naturales y han sido apoyados por las demandas del mercado nacional e internacional. Más de 2600 especies de aves han sido detectadas en el comercio internacional en los últimos veinte años y se considera que prácticamente todas las aves procedentes de Suramérica que ingresan a este negocio son capturadas en sus hábitats naturales (Roda *et al.* 2003).

Algunas de las especies o grupos de aves más afectados por esta actividad son las guacamayas y loros (Familia Psittacidae), que tienen una amplia demanda en el mercado de mascotas debido a sus llamativos colores y comportamiento social. Además, porque se tiene la creencia popular de que todas las especies pueden aprender a hablar o repetir lo que sus dueños les dicen. Otras especies son apetecidas por su agradable canto y también tienen gran demanda en el mercado de mascotas, como es el caso de los semilleros y turpiales, de los grupos Emberizidae e Icteridae respectivamente. En el caso de los semilleros, la mayoría de las especies tanto machos como hembras no presentan colores llamativos, razón por la cual muchos traficantes de estas aves en Cali destiñen sus plumas y las pintan de colores brillantes para hacerlas más atractivas. Este proceso de teñido, ya sea con anilinas o tintes para el cabello, al igual que su permanencia en cautiverio, traen consecuencias nefastas para las aves.

La cacería indiscriminada provoca también la reducción a gran escala de las especies; esto incluye patos, aves playeras, torcazas, pavas, perdices y otras más. Para el 2008, de las casi 1200 especies de aves amenazadas a nivel global, unas 400 estaban afectadas por la sobreexplotación ilegal (BirdLife, 2008). Un caso particular de esto es lo que sucede con las rapaces, las cuales se ven afectadas por este fenómeno en dos sentidos: la disminución de sus presas y la eliminación directa de ellas mismas. En Colombia, los dueños de granjas piscícolas matan águilas pescadoras (*Pandion haliaetus*) pues creen que éstas acaban con la producción de peces; de esta manera pueden estar disminuyendo la población juvenil de esta especie migratoria, ya que los juveniles de primer año permanecen en zonas no reproductivas antes de regresar a sus lugares de origen (Márquez *et al*, 2005).

Aunque la popularidad de la cacería en Cali ha disminuido progresivamente a lo largo de los años, especialmente por el riesgo que representa en estos tiempos salir al campo con un arma y debido al costo y dificultad para acceder a los equipos y municiones, todavía esta práctica es común y regular entre clubes de cacería de la región y algunos campesinos de áreas rurales. La diferencia entre estas dos actividades radica en su objetivo; mientras que los cazadores de clubes practican un deporte cuando cazan patos y zarcetas (de los géneros *Dendrocygna* y *Anas*, respectivamente), el objetivo para los campesinos es complementar el mercado familiar con animales de abundante carne, entre los cuales se encuentran algunas aves.

En Colombia está establecida la veda permanente para la caza deportiva de cualquier animal a excepción de la torcaza naguiblanca (*Zenaida auriculata caucae*), pero solo en la cuenca hidrográfica del río Cauca, en el departamento del Valle (Resolución n.º 0787 de 22 de junio de 1977).

La contaminación de todo tipo es otro punto clave en el abanico de amenazas para las aves. La contaminación afecta directamente las especies ya sea provocando mortalidad directa (en un 6% de las aves globalmente amenazadas) o bien reduciendo

el éxito reproductivo (en un 3%) e indirectamente, mediante la degradación de los hábitats (lo que afecta a un 11%). La contaminación asociada con la agricultura, la silvicultura y la industria es la amenaza más común y tiene un mayor impacto en los ambientes marinos y de agua dulce y por ende, en las especies que dependen de ellos (BirdLife, 2008). El exceso de luz en las noches está afectando los ritmos de sueño y alimentación de muchas aves en la ciudad (Rich & Longcore, 2002). La contaminación sonora ha llevado a muchas aves y también anfibios a aumentar el volumen de sus cantos para buscar que sus llamados reproductivos no se vean afectados. Y obviamente, la contaminación del agua por residuos sólidos (comúnmente llamados basuras) y químicos, produce los ampliamente reconocidos daños a las aves acuáticas. Por ejemplo, a lo largo del continente es común el uso no regulado de pesticidas y herbicidas (Canevari *et al*, 2001). Están bien documentados los efectos negativos de su uso sobre la reproducción de los halcones y águilas en Norteamérica. Aunque el uso de plaguicidas no es frecuente en los bosques tropicales en Latinoamérica, sí es constante y excesivo en zonas aledañas y afecta aquellas especies que interactúan en estos hábitats o que habitan en zonas agrícolas (Márquez *et al*, 2005). El caso más familiar en nuestro país son los efectos negativos de las fumigaciones de cultivos ilícitos sobre la fauna y flora.

Las especies invasoras o introducidas son otro de los problemas que están afectando en todo el mundo las poblaciones de aves silvestres, así como otras especies. Algunos estudios realizados a nivel mundial señalan que para el 75% de las aves en peligro de extinción que viven en islas oceánicas, las especies exóticas introducidas, especialmente roedores, perros y gatos, son la principal amenaza, y para las aves terrestres este mismo factor afecta al 16% (BirdLife, 2008). Lamentablemente, para nuestra región no hay claridad sobre la intensidad de este impacto, por lo que se deben llevar a cabo más estudios en el Valle del Cauca y el país.

Finalmente, otra causa de afectación de las poblaciones naturales de aves es el cambio ambiental global, que incluye el cambio climático, representado en los múltiples desórdenes derivados fundamentalmente de las actividades humanas. Algunos de tales desórdenes son el calentamiento global, el efecto invernadero, la lluvia ácida y el deterioro de la capa de ozono. El clima de nuestro planeta está cambiando debido principalmente a la quema de combustibles fósiles y la destrucción de los bosques. Ya se pueden observar impactos directos del cambio climático sobre la biodiversidad, mientras que otras amenazas ya existentes podrían agravarse. En las próximas décadas, muchas especies de aves silvestres podrían verse obligadas a cambiar sus áreas de distribución para sobrevivir, algo en lo que seguramente no todas tendrán éxito.

En este escenario, un grupo de interés lo constituyen las aves migratorias. Estas especies que migran cada año a lo largo de las Américas son un recurso compartido por todos los países del continente.

En sus viajes, muchas especies de aves se reparten al azar por amplias áreas; sin embargo, las playeras, chorlitos y patos se congregan en unos pocos sitios especiales de alta concentración de alimento, repartidos a lo largo de sus rutas. La desaparición o alteración del hábitat de uno de ellos puede hacer que la cadena deje de funcionar y una parte significativa de la población desaparezca al no poder completar su migración (Canevari *et al*, 2001).

Los hábitat usados por las aves migratorias como playeras, chorlitos, garzas y patos, están siendo altamente intervenidos por los humanos; quienes con construcciones portuarias y urbanas, desarrollos turísticos, expansiones agrícolas, entre otros, han reducido e incluso desaparecido algunas playas, esteros, lagunas y humedales importantes como zonas de alimentación y descanso para estas especies (Canevari *et al*, 2001). También algunas rapaces migratorias dependen de zonas boscosas para buscar alimento o descansar, de igual forma aves paseriformes como zorzales, reinitas, atrapamoscas y verderones. Sin duda alguna, la deforestación y la consecuente destrucción del hábitat es el factor más citado en la problemática de la conservación de las aves migratorias en todo el continente (Márquez *et al*, 2005).

Pero el panorama no es tan desalentador como parece. Muchos científicos y aficionados a las aves en el país están trabajando fuertemente desde diferentes frentes para ayudar en la conservación de nuestras especies. Algunos ejemplos de esto son los propietarios de pequeños bosques que se han unido a la Red Colombiana de Reservas Naturales de la Sociedad Civil, el Sistema de Parques Nacionales Naturales, los Sistemas Locales y Regionales de Áreas Protegidas, estrategias que han permitido asegurar más de 1.000.0000 de hectáreas del territorio nacional para la conservación (9%). Vale la pena señalar a los ornitólogos profesionales o aficionados a las aves que se han unido a la Red Nacional de Observadores de Aves para trabajar en la Estrategia Nacional para la Conservación de las Aves, las personas que han nominado un buen lugar para las aves como Área Importante para la Conservación de las Aves, AICA, y finalmente las diferentes organizaciones gubernamentales y ONG que trabajan localmente aportando al conocimiento y adelantando acciones encaminadas a garantizar la conservación de las aves y sus hábitats.

Como habitantes de Cali todos tenemos una gran responsabilidad frente al problema y podemos realizar acciones sencillas que contribuyan a solucionar las principales causas que amenazan la permanencia de las aves en nuestra región. Por ejemplo, no comprar aves silvestres que han sido sacadas de sus hábitats originales, no apoyar a los traficantes que lastiman las aves pintándolas de colores vistosos, no contaminar los parques, zonas verdes o humedales de nuestra ciudad; apagar las luces que no usamos y no desperdiciar agua, reciclar papel y reducir el uso de combustibles fósiles, generar corredores arbóreos con especies nativas que proporcionen hábitat y alimento, y que permitan el establecimiento y permanencia de poblaciones de aves residentes y migratorias; destinar más áreas naturales para la protección y restablecer la conectividad entre ellas, con el fin de que se conviertan en espacios para la educación ambiental. Finalmente, tener una conciencia ambiental que sea el mejor ejemplo para nuestros amigos y familiares.

Esta guía fue diseñada para un público general con el objetivo de ayudar a identificar la avifauna local. Puede ser usada por cualquier persona que se sienta interesada en las aves, ya sea un experto ornitólogo, un aficionado pajarero, un madrugador a quien le gusta hacer deporte en el parque cercano a su casa o alguien que disfruta de las aves que llegan al jardín, patio o ventana de su casa. Las especies que se incluyen en esta guía son las más comunes de observar o escuchar en todo el municipio de Cali.

Las especies están agrupadas por órdenes (con terminación FORMES) y familias (con terminación DAE) y siguen el orden de la clasificación de especies de Suramérica de la Unión Americana de Ornitología. Cada una de las 150 aves está ilustrada, y en algunos casos se muestran las diferencias entre macho y hembra; también lleva el nombre científico en letra cursiva, el nombre común según la Guía de Aves de Colombia (Hilty & Brown 2001) y el nombre en inglés. En cada ficha usted encontrará:

Ordenes (con terminación FORMES)

Familias (con terminación DAE)

Tinamiformes

Tinamidae (tinamúes)

Iconos

1 *Crypturellus soui*
Tinamú Chico
Little Tinamou

Este tinamú es el más pequeño de Colombia con 23 cm de largo. Es muy difícil de ver pero se reconoce por ser café por encima y la cabeza ligeramente gris; su garganta es blanquecina y el resto de las partes entre café rojizo y café vicuña. Hace su nido sobre hojas caídas en medio de la vegetación; pone dos huevos lustrosos, de color violáceo pálido. Su canto puede ser lo único que delate su presencia en un bosque: es una serie de silbidos temblorosos, cada uno de un tono un poco más alto que el anterior.




Ilustración de la especie






Especie
Nombre común
Nombre en inglés

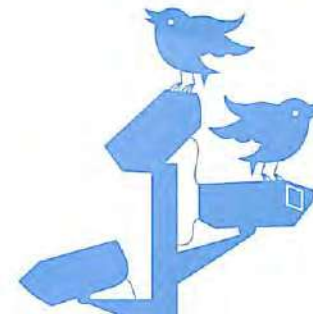
Se describe de manera breve pero clara la apariencia externa de cada especie y sus hábitos alimentarios o reproductivos y se consigna la longitud total aproximada del ave desde el ápice del pico hasta el extremo de la cola. También encontrará la categoría de conservación de la especie, en el caso de encontrarse en peligro de extinción y el grado de endemismo.

En dos iconos encontrará la categoría de residencia a la que pertenece cada especie, es decir, si es residente y está en la región durante todo el año o si es migratoria y realiza movimientos periódicos desde Norteamérica hacia Suramérica y viceversa. También podrá identificar fácilmente el hábitat usado por una especie en particular, siguiendo el perfil de distribución de hábitats. La guía usa términos y descripciones muy sencillos pero en caso de no entender alguna palabra, diríjase al glosario que encontrará al final de la guía. Si siente la necesidad o la curiosidad de saber más sobre las aves, lo invitamos a echarle un vistazo a la bibliografía que incluye libros y artículos interesantes sobre las aves de Colombia.

Familiarizarse con las características físicas y de comportamiento principales de cada grupo le ayudará a una mejor identificación de una especie desconocida que no se encuentre ilustrada en esta guía. Tenga en cuenta las proporciones de la cabeza, el cuello, el cuerpo, las patas, la cola y la forma del pico; también observe la forma de alimentación y el hábitat de la especie; esto le ayudará a ubicarse en un grupo determinado. Después, puede consultar el listado general de especies al final de la guía y de acuerdo con el nombre científico, buscar su descripción e ilustración en la Guía de Aves de Colombia (Hilty & Brown, 2001).

ICONOS:

Categoría de residencia		Residente
		Migratorio
Hábitat		Bosque
		Borde de bosque
		Zonas abiertas
		Humedal
 <p>Aquellas especies que están listadas en alguno de los apéndices de la "Convención sobre el Comercio Internacional de Especies Amenazadas de Fauna y Flora Silvestres".</p>		



8 LAS AVES DE CALI

Tinamiformes

Tinamidae (tinamúes)

- 1 *Crypturellus soui*
Tinamú Chico
Little Tinamou



Este tinamú es el más pequeño de Colombia con 23 cm de largo. Es muy difícil de ver pero se reconoce por ser café por encima y la cabeza ligeramente gris; su garganta es blanquecina y el resto de las partes entre café rojizo y café vicuña. Hace su nido sobre hojas caídas en medio de la vegetación; pone dos huevos lustrosos, de color violáceo pálido. Su canto puede ser lo único que delate su presencia en un bosque: es una serie de silbidos temblorosos, cada uno de un tono un poco más alto que el anterior.

Anseriformes

Anatidae (patos y gansos)

- 2 *Dendrocygna bicolor*
Iguaza María
Fulvous Whistling-Duck



46 - 53 cm. Esta especie tiene patas largas y aspecto de ganso. Su color general es café claro, las alas son más oscuras y el pico y las patas, gris oscuros. En vuelo es bastante visible una banda clara en la rabadilla. Suelen conformar bandadas mixtas con la iguaza común; cuando son perturbadas vuelan ruidosamente en círculos para volverse a posar en el mismo sitio o en un lugar muy cercano. Son bastante activas sobre todo durante el día, aunque también presentan actividad nocturna. Raras veces utiliza árboles para descansar. Realiza movimientos locales dependiendo del estado de inundación de los humedales que usan.

- 3 *Dendrocygna viduata*
Iguaza Careta
White-face Whistling-Duck



46 - 53 cm. El pico es color pizarra, patas grises, parte anterior de la cabeza y parche en la nuca de color blanco, el resto de la cabeza es negra. Los lados del cuerpo tienen fino barrado blanco y negro. Los juveniles presentan coronilla y nuca negruzcas, los lados de la cabeza y partes inferiores de la cabeza grisáceos. Suele estar en compañía de otros patos. De las tres especies de iguazas presentes en la región ésta ha sido la menos abundante. En la actualidad es raro verla en la ciudad.



- 1: Tinamú Chico - *Crypturellus soui*
2: Iguaza María - *Dendrocygna bicolor*
3: Iguaza Careta - *Dendrocygna viduata*

4 *Dendrocygna autumnalis*
Iguaza Común
Black-bellied Whistling-Duck



51 - 56 cm. Es un pato robusto de color café, con pecho y abdomen negros. Pico y patas rosadas. En vuelo muestra sus alas negras con grandes parches blancos. Muy gregario y ruidoso, llega a formar grandes bandadas. Los juveniles son mucho más opacos y más grises, aunque mantienen el patrón de coloración del adulto con pico y patas negruzcos. Bastante activo durante el día, pero también es común que presente actividad nocturna. Es frecuente observarla durmiendo en ramas de árboles aledaños a lagos y lagunas. Aparentemente estos patos presentan movimientos locales asociados al estado de inundación de los humedales de la región. De las tres especies de iguazas presentes en el Valle, esta es la más abundante.

5 *Anas discors*
Pato Careto
Blue-Winged Teal



36 - 41 cm. El macho de este pato es café punteado de negro en el pecho y el abdomen; tiene cabeza grisácea con una media luna blanquecina frente a los ojos que es característica de la especie y de donde proviene su nombre común. Esta media luna puede ser más tenue o ausente en los juveniles o a principio de la migración, que generalmente empieza a finales de agosto. En vuelo enseña una notoria mancha azul en las alas. La hembra es similar al macho, pero no presenta la media luna facial. Esta especie es bastante gregaria y suele asociarse a otros patos para formar bandadas mixtas; al ser alterados son los primeros que vuelan formando una bandada compacta que suele huir del sitio en donde se encontraba. Aunque aún pueden verse pequeños grupos en humedales de la periferia de la ciudad, la población de este pato ha disminuido drásticamente en la región como resultado de la destrucción de los humedales y la fuerte presión de caza a la que ha sido sometido.

6 *Anas cyanoptera*
Pato Colorado
Cinnamon Teal



38 - 43 cm. El macho tiene ojos rojos y plumaje de color castaño rojizo brillante. La espalda presenta un moteado oscuro. El pecho y los lados del cuerpo son punteados, y la rabadilla y cola, negras. La hembra es de color café con puntos y moteado oscuro, muy parecidas a las hembras del pato careto (*Anas discors*), especie con la que suele formar bandadas mixtas, lo que hace complicado distinguir las en campo. En la actualidad ésta es una especie más bien rara y los últimos registros en la ciudad han sido de grupos muy pequeños en la zona sur. La subespecie residente (*Anas cyanoptera tropicus*) se encuentra en peligro de extinción en nuestro país ya que su población se calcula no supera los 1000 individuos en toda la región, como resultado principalmente del deterioro de los humedales que constituyen su hábitat natural y de la fuerte presión de caza a la que fue sometido esta pato en el pasado.



4: Iguaza Común - *Dendrocygna autumnalis*
5: Pato Careto - *Anas discors*
6: Pato Colorado - *Anas cyanoptera*

Galliformes

Cracidae (Pavas, pavones y guacharacas)

7

Ortalis motmot
Guacharaca Variable
Variable Chachalaca



53 cm. Es una pava pequeña, delgada y de cola larga. Piel facial de color gris, patas rojo rosa, cabeza totalmente gris, espalda café grisáceo y la parte anterior del cuello y el pecho son café escamado de blanco. El vientre bajo es de color blanco crema, con cola café grisácea; las plumas externas de la cola son principalmente color castaño. Su coro matutino es fuerte e insistente. Les gustan los frutos de los árboles de yarumo y mano de oso. Han sido observadas dentro de la ciudad en la calle Quinta entre carreras 66 y 70.

Odontophoridae (Perdices)

8

Colinus cristatus
Perdiz Común
Crested Bobwhite



20 - 23 cm. Esta especie tiene un aspecto rechoncho y cola corta. El macho tiene una cresta blanquecina bastante notoria y la espalda café oscuro con aspecto escamado. El pecho y abdomen castaños con abundantes manchas blancas circulares. La hembra es similar, pero más opaca y con cresta café. Es una especie terrestre que suele andar en parejas o pequeños grupos familiares en potreros, matorrales o en cultivos de caña de azúcar. Es bastante arisca y cuando es perturbada vuela sólo unos metros. Es común verla atravesando calles con su familia al sur de la ciudad, por ejemplo en el valle del lili.

Podicipediformes

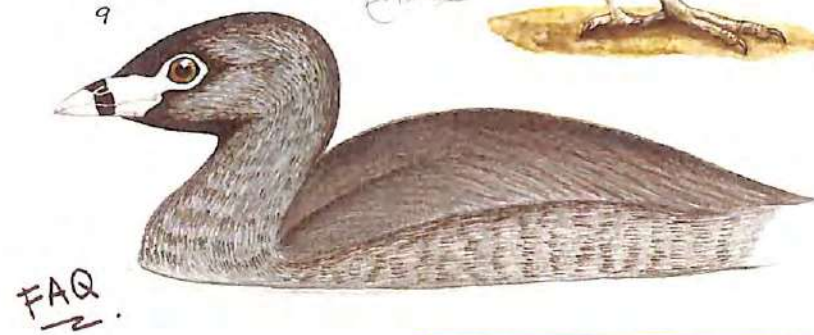
Podicipedidae (Zambullidores)

9

Podilymbus podiceps
Zambullidor Común
Pied-Billed Grebe



34 cm. Su color general es gris claro. Durante la época reproductiva presenta un plumaje negro en la garganta y una banda transversal oscura en el pico. Fuera de esta época, la banda del pico es menos notoria y la garganta más blanquecina. Esta especie es bastante frecuente en lagos y lagunas con vegetación emergente y de profundidades medias. Son excelentes buceadores que se alimentan principalmente de peces y otros pequeños animales acuáticos.



FAQ
→

7: Guacharaca Variable - *Ortalis motmot*
8: Perdiz Común - *Colinus cristatus*
9: Zambullidor Común - *Podilymbus podiceps*

Suelen tener nidadas de más de cinco polluelos a los que es común ver sobre la espalda de uno de los padres. A los zambullidores frecuentemente se les confunde con patos, pero se diferencian de estos por su pico más agudo y corto.

Pelecaniformes

Phalacrocoracidae (Patos cuervo o cormoranes)

- 10 *Phalacrocorax brasilianus*
Cormorán Neotropical
Neotropic Cormorant



64 - 71 cm. Tiene el pico negro, largo y delgado con un gancho en el extremo. Patas negras, piel de la cara desnuda y de color amarillo opaco, delineada en la parte posterior por una banda blanca. Los juveniles son de color café grisáceo en la espalda y con el pecho mucho más blanquecino. Nadan con el cuerpo sumergido casi en su totalidad, dejando por fuera sólo el cuello. Es una especie bastante sociable que puede formar grandes colonias de anidación en árboles altos; en estos sitios suelen vocalizar haciendo un sonido parecido a un gruñido. Se alimenta de peces que captura buceando. Es frecuente verle a las orillas de humedales y ríos con las alas y la cola extendidas secándose. Los cormoranes son una especie bastante común en los humedales de la región.

Anhingidae (Patos aguja)

- 11 *Anhinga anhinga*
Pato Aguja
Anhinga



81 - 91 cm. Esta ave es de pico largo en forma de espada puntiaguda. Tiene la cabeza pequeña, cuello largo y delgado y cola larga con apariencia de abanico. El macho es negro lustroso y presenta notorias manchas plateadas en las alas. Por su parte, la hembra tiene las partes inferiores de color café oscuro. Debido a que su plumaje no repele el agua, al igual que el cormorán neotropical, es frecuente observarla con las alas extendidas secándose a la orilla de ríos y lagos. Cuando nadan, sumergen todo el cuerpo y deja fuera sólo el cuello; se alimentan de peces que capturan arponeando con su pico. Son aves más bien solitarias, pero pueden formar pequeñas colonias reproductivas, a veces en compañía de garzas y otras vadeadoras.

Ciconiiformes

Ardeidae (Garzas y garzones)

- 12 *Ardea alba*
Garza Real
Great Egret



CMS



10: Cormorán Neotropical- *Phalacrocorax brasilianus*
11: Pato Aguja - *Anhinga anhinga*
12: Garza Real - *Ardea alba*

91 - 102 cm. Es una garza grande y esbelta, de cuello largo. Tiene el pico amarillo y plumaje blanco en todo su cuerpo, patas largas y negras. En época reproductiva presenta largas plumas en la espalda. Tiende a ser solitaria, aunque es frecuente que durante el medio día descansa formando grupos mixtos con otras garzas. Se alimenta de peces y anfibios que captura luego de permanecer quieta durante largos periodos en aguas poco profundas. Se congrega durante la noche para formar dormideros en grandes árboles en donde hace sus nidos. Esta especie vive asociada a pantanos de agua dulce, lagunas y ríos.

13 *Egretta caerulea*
Garza Azul
Little Blue Heron



55 - 64 cm. Es principalmente color azul pizarra, cuello marrón rojizo. El pico es gris azulado con el extremo negro. Los juveniles son completamente blancos, pero pueden presentar algunos manchones azules en su plumaje y además tienen ya el pico oscuro y las patas verdosas, forma esta de diferenciarlos de la garza patiamarilla con la que pueden ser confundidos. Es una especie solitaria y más bien escasa en la región; está asociada a cuerpos de agua de poca profundidad en donde puede ser vista en busca de alimento.

14 *Egretta thula*
Garza Patiamarilla
Snowy Egret



51 - 61 cm. Es totalmente blanca, sus patas y pico son negros y los dedos amarillo brillante. En plumaje nupcial presenta plumas largas, recurvadas, llamadas airones, en la coronilla, el pecho y la espalda. Se alimenta de pequeñas presas que captura removiendo el agua con sus patas a medida que camina. Es una especie bastante común en la región, sobre todo asociada a humedales y ríos de poca profundidad. Es muy gregaria y suele formar bandadas mixtas con otras garzas blancas.

15 *Bubulcus ibis*
Garcita del Ganado
Cattle Egret



46 - 51 cm. Es una garza blanca, con pico amarillo y patas de color verdoso o amarillo. Durante la época reproductiva presenta plumas de color salmón en la coronilla, el pecho y la espalda. Puede formar grandes bandadas, generalmente asociadas a actividades ganaderas o agrícolas, en donde encuentra insectos y pequeños vertebrados de los que se alimenta. Forma grandes dormideros y colonias de reproducción en árboles aislados, generalmente excluyendo a otras especies de garzas.



15



13: Garza Azul - *Egretta caerulea*
14: Garza Patiamarilla - *Egretta thula*
15: Garcita del Ganado - *Bubulcus ibis*

Esta especie es originaria de África y ha invadido todo el continente americano. Es común verla en terrenos abiertos donde suele ser bastante silenciosa; sin embargo, es ruidosa cuando se encuentra en las colonias de reproducción.

16 *Butorides striata*
Garcita Rayada
Striated Heron



38 - 43 cm. Es una garza de color grisáceo, coronilla negra, alas verdes y un listado blanquecino con estrías marrón a lo largo del cuello y el pecho. Raras veces es vadeadora. Suele verse solitaria, posada en ramas de baja altura o encogida cerca del agua y muy quieta, hasta que extiende el cuello de manera intempestiva para capturar alguna presa, que suelen ser anfibios o peces pequeños. Cuando se alarma emite un graznido característico.

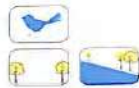
17 *Nycticorax nycticorax*
Guaco Común
Black-crowned Night Heron



61 - 69 cm. Garza robusta con cuello corto y pico negro, alas y cola grises; frente, lados de la cabeza y vientre blanquecinos. Las patas son amarillo verdosas y los ojos, rojos. Los juveniles son en general de color café claro con estrías y puntos blancos por todo el cuerpo. Es una especie de actividad crepuscular que suele descansar en grupos durante el día en bosques pantanosos, aunque los inmaduros suelen ser más activos durante el día. Al ser espantados suelen salir volando de su percha emitiendo el graznido que los caracteriza: "guac o cuoc".

Threskiornitidae (Ibis)

18 *Phimosus infuscatus*
Coquito
Bare-faced Ibis



48 - 51 cm. Tiene el pico largo y decurvado de color rosado a café rojizo, piel facial desnuda y patas rojo rosa; el plumaje del cuerpo es enteramente negro lustroso con visos verdosos. Esta especie es abundante; suele verse en busca de insectos y otros pequeños invertebrados en potreros húmedos, charcas someras, a la orilla de los ríos o posado en alambrados. Puede llegar a formar grupos de tamaño variable. Descansa en colonias que hacen en árboles de moderada altura. Es el ibis más abundante de la región, donde pese a la notoria disminución de los humedales su población ha venido aumentando en los últimos años.



16



17



18

16: Garcita Rayada - *Butorides striata*
17: Guaco Común - *Nycticorax nycticorax*
18: Coquito - *Phimosus infuscatus*

Cathartiformes

Cathartidae (Gallinazos y gualas)

19

Coragyps atratus
Gallinazo Común
Black Vulture



55 - 66 cm. Su plumaje es totalmente negro, incluidas la cabeza y el cuello que son desnudos. En vuelo los extremos de las alas se ven de color blanquecino. La cola es corta y ancha. Quizás es el ave de vuelo remontado más conocida en la ciudad. Combina el vuelo activo con el planeo y no hace vaivén. Es la carroñera más abundante en zonas urbanas en la región. Descansa en árboles y edificaciones de la ciudad. Por su abundancia puede volverse muy confiado y hasta atrevido, especialmente en sitios como basureros y plazas de mercado.

20

Cathartes aura
Guala Común
Turkey Vulture



66 - 76 cm. La cabeza y el cuello están desnudos y son de color rojizo. El plumaje es negro pardusco. En vuelo las alas se ven gris claro en toda su longitud. La cola es relativamente larga y estrecha. Generalmente se encuentra solitario; planea de forma lenta y formando una "V" muy abierta y parece mecerse hacia los lados. Es una especie principalmente carroñera que suele remontar corrientes térmicas de aire en compañía de los gallinazos.

Falconiformes

Pandionidae (Águila Pescadora)

21

Pandion haliaetus
Águila Pescadora
Osprey



56 - 61 cm. Su plumaje es blanco por debajo del cuerpo y pardo oscuro por encima. Durante el vuelo puede verse una mancha negra en el doblar de las alas. Presenta una amplia marca oscura a través de los ojos en forma de antifaz. La coronilla es estriada, de color café, cola con varias bandas estrechas café. El interior de las alas es principalmente blanco con parches negros muy notorios en las muñecas. Típicamente se le ve volando alto o posada solitaria en ramas altas expuestas cerca del agua. Come principalmente peces que captura lanzándose en picada y rompiendo la superficie del agua con sus patas. Su vuelo es de aleteos amplios más que de planeo. Su voz es un silbido agudo que emite mientras vuela. Los juveniles pueden permanecer todo el año en nuestra región, y los adultos regresan a Norteamérica.



19: Gallinazo Común - *Coragyps atratus*
20: Guala Común - *Cathartes aura*
21: Águila Pescadora - *Pandion haliaetus*

Accipitridae (Águilas y gavilanes)

- 22** *Elanus caeruleus*
Águila Blanca
White-tailed Kite



38 - 43. Esta águila tiene alas largas, agudas y cola larga cuadrada de color blanco. Es gris en la espalda y blanco en el vientre. Desde abajo se pueden observar manchas negras en el doblez del ala. Cuando está posado es muy notorio su plumaje negro de los hombros. Un comportamiento muy diagnóstico de esta especie es su hábito de permanecer en vuelo estático sobre potreros y campos arados en espera de presas. Es común al sur de la ciudad.

- 23** *Rostrhamus sociabilis*
Caracolero Común
Snail Kite



41 - 46 cm. El macho es gris pizarra, excepto las plumas debajo de la cola, la rabadilla y la base de la cola que son blancas. La cola es escotada y larga, con una estrecha banda blanca terminal. El pico, el área alrededor de los ojos, las patas y los ojos son de color rojo. La hembra es café oscuro por encima y crema por debajo, estriada de café; frente y superciliares blanquecinas. Se alimenta exclusivamente de caracoles de agua dulce, los cuales transporta hasta su percha en donde desprende la carne de la concha con ayuda de su pico delgado y en forma de gancho. Generalmente es una especie colonial que puede llegar a formar grandes grupos asociados a lagunas de poca profundidad.

- 24** *Buteo magnirostris*
Gavilán Caminero
Roadside Hawk



Es un ave grande que puede medir hasta 46 cm. Se caracteriza por tener gris en la espalda, la garganta y el pecho. El abdomen es finamente barrado de blanco y café. El pico, las patas y los ojos son amarillos. Cuando vuela los bordes de las alas son café rojizo. Los juveniles tienen estriás café en el cuello, la cabeza y las partes inferiores. Ponen entre 1 y 2 huevos grandes blancos con manchas café. Comen insectos, pequeños vertebrados y ocasionalmente aves desprevenidas. Es común en la ciudad.

Falconidae (Halcones y afines)

- 25** *Caracara plancus*
Guaraguaco Común
Southern Caracara



- 22: Águila Blanca - *Elanus caeruleus*
23: Caracolero Común - *Rostrhamus sociabilis*
24: Gavilán Caminero - *Buteo magnirostris*
25: Guaraguaco Común - *Caracara plancus*

De 51 cm a 61 cm. Posee patas largas y cresta hirsuta, pico fuerte, piel facial desnuda y base del pico rojos. Coronilla negra, resto de la cabeza, cuello y garganta blancos. Cuerpo negro en la espalda, pecho blanco barrado de negro que cambia a negro sólido en las tibias y el vientre, rabadilla y cola blanquecinas con estrechas bandas onduladas negras y amplia banda subterminal negra. Es un ave conspicua; se posa a menudo en el suelo caminando casi como una gallina. Es carroñero y depredador, a menudo pirata de las presas de otras aves. Hace sus nidos generalmente sobre palmas y pone dos huevos blancos.

26 *Milvago chimachima*
Pigua
Yellow-headed Caracara



41 - 46 cm. Tiene alas y cola largas, esta última redondeada. Espalda de color café pardusco; cabeza, cuello y vientre blanco crema. En vuelo deja ver grandes parches blanquecinos en los extremos de las alas. Es común verla caminando cerca de los caminos y orillas de los ríos. Es un ave carroñera que aprovecha cualquier cosa, animal o vegetal, que esté a su alcance. Suele posarse sobre el ganado para buscar garrapatas. Tiene un grito fuerte, estridente y quejumbroso.

27 *Falco sparverius*
Cernícalo
American Kestrel



De 23 a 28 cm. Es pequeño y de alas aguzadas. El macho es principalmente color ladrillo con barras negras en la espalda; coronilla y alas entre gris y azulosas; garganta y lados de la cabeza blancas con dos listas verticales negras como patillas; vientre color ladrillo canela intenso con lados punteados de negro; cola color ladrillo con amplia banda negra subterminal y ápice blanco. Por su parte, la hembra tiene la cabeza como el macho, el resto del cuerpo es enteramente café ladrillo barrado de negro en la espalda incluidas las alas y la cola; el vientre es crema estriado de café. Anida en cavidades de árboles o en edificios; pone 3 a 4 huevos color crema moteados de café.

Gruiformes

Rallidae (Pollas de agua)

28 *Aramides cajanea*
Chilacoa Colinegra
Gray-necked Wood-Rail



37 cm. Tiene pico largo, amarillo en la base y verdoso en el extremo, ojos y patas de color rojo. La cabeza y el cuello, largo, son de color gris; espalda oliva; pecho y lados del cuerpo color ladrillo; abdomen, rabadilla y cola negras. Es difícil de ver, pero se oye a menudo; ocasionalmente camina en terreno abierto, pero siempre y cuando esté cerca de vegetación densa. Se encuentra en parejas o pequeños grupos, principalmente en el suelo pero a veces en arbustos. Es parcialmente nocturno.



26



27



28

26: Pigua - *Milvago chimachima*
27: Cernícalo - *Falco sparverius*
28: Chilacoa Colinegra - *Aramides cajanea*

29 *Porphyrio martinica*
 Polla Azul
 Purple Gallinule



33 cm. El adulto tiene la cabeza, el cuello y el pecho azul violeta; el abdomen es negro opaco; la espalda, la rabadilla y la cola, verde oscuro; alas azul verdoso; y en la frente tiene un escudo azul celeste; el pico es escarlata con punta amarilla; y patas amarillas. Viven en pantanos y charcas, y habitan y anidan en arrozales. Su nido consiste en una copa amplia y poco profunda, construido de hierbas secas o verdes y de alguna otra vegetación de pantano, bien oculto. Ponen de 3 a 7 huevos de color lila y café. Se alimenta de frutos de plantas acuáticas, arroz y otros granos, insectos y otros invertebrados, ranas pequeñas y peces. Son solitarios o forman grupos familiares con los individuos inmaduros que ayudan a sus padres a alimentar y proteger a los polluelos.



30 *Gallinula chloropus*
 Polla de Agua, Polla Gris
 Common Moorhen



De 33 cm a 36 cm. Su coloración es en general de color gris pizarra, con la cabeza y el cuello más oscuros; tiene dos anchas líneas de color blanco en los flancos debajo de la cola. El pico es rojo al igual que el escudo facial, y con la punta amarilla. Las extremidades inferiores son verdosas, con una mancha roja en las rodillas. Habita en regiones húmedas. Consume una amplia variedad de vegetales y pequeños animales acuáticos. Se alimentan sobre los espejos de agua, donde se reúnen en grupos que van desde la pareja hasta grandes bandadas. Pone de 4 a 8 huevos y ambos padres incuban y alimentan los polluelos.



Charadriiformes

Recurvirostridae (Cigüeñuelas)

31 *Himantopus mexicanus*
 Cigüeñuela
 Black-necked Stilt



37 cm. Es inconfundible por su llamativa coloración de blancos y negros; tiene el pico delgado, largo y agudo; las patas son rosadas y muy largas. Es la única especie de su familia en Colombia. Se encuentra en bandadas de medianas a grandes; a veces se pueden ver individuos solitarios o parejas. Es común observarla en las orillas de los ríos o lagunas, en busca de insectos u otros artrópodos.



- 29: Polla Azul - *Porphyrio martinica*
- 30: Polla de Agua - *Gallinula chloropus*
- 31 Cigüeñuela - *Himantopus mexicanus*

Charadriidae (Pellares y chorlos)

- 32 *Vanellus chilensis*
Pellar, Alcaraván
Southern Lapwing



35 cm. Es un ave estilizada, con un pequeño copete largo y agudo que la distingue a lo lejos. Es principalmente gris pardusco en la espalda, con hombros verdosos bronceo. El vientre es blanco, con frente, gula y pecho negros. Los ojos y las patas son de color rojo. Tiene debajo de sus alas unas pequeñas prolongaciones óseas llamadas espolones, que usa para defenderse. Se observa en los pastizales y campos abiertos. Por lo general andan en bandadas y son muy cuidadosos de sus pichones. Hacen sus nidos en el campo abierto, razón por la cual son muy sensibles ante cualquier ruido o movimiento extraño. Al alarmarse emiten su grito característico, estridente y repetido que también se puede escuchar en la ciudad al atardecer cuando regresan a sus dormitorios.

Scolopacidae (Andarrios y correlimos)

- 33 *Actitis macularius*
Meneaculito
Spotted Sandpiper



19 cm. Tiene el pico recto y del mismo tamaño que la cabeza; se distingue por la ceja blanca; el cuerpo es de color marrón en la espalda y blanco en el vientre. Cuando se prepara para la reproducción cambia su plumaje del vientre y se observan unas pecas oscuras. El meneaculito es común en zonas cercanas a los lagos y lagunas. Es fácil de distinguir por el constante bamboleo de su cola al buscar alimento; igualmente el vuelo también lo diferencia de otros playeros pues al volar mantiene las alas hacia abajo en forma de U invertida y alterna aletazos rápidos con planeos con las alas hacia abajo. Se observa entre octubre y marzo cuando llega a Colombia o regresa a Canadá y Estados Unidos a reproducirse.

- 34 *Tringa flavipes*
Andarrios Patiamarillo
Lesser Yellowlegs



25 cm. Tiene el pico negro, delgado, recto y de longitud aproximadamente igual a la cabeza. Las patas son amarillas y muy largas. La espalda y la cabeza son café oscuro con pequeñas barras blancas; la rabadilla y la cola son blancas, muy evidentes cuando vuela. Tiene el abdomen blanco con estrías en el cuello y el pecho. Se le ve frecuentemente en zonas inundables, a orillas de ríos y lagunas o en canales con poca agua; allí halla su alimento en la superficie del agua. Puede encontrarse regularmente al sur de la ciudad, especialmente en cercanías del barrio El Caney.



Elvira



- 32: Pellar, Alcaraván - *Vanellus chilensis*
33: Meneaculito - *Actitis macularius*
34: Andarrios Patiamarillo - *Tringa flavipes*

35 *Tringa melanoleuca*
Andarríos Mayor
Greater Yellowlegs



33 cm. Es muy similar a la especie anterior, incluidos sus hábitos gregarios y el color de sus patas y cola. Se diferencia por su mayor tamaño y su pico ligeramente recurvado (curvado hacia arriba) y muy largo, aproximadamente 1,5 veces más largo que la cabeza. Captura su alimento pescando pequeños peces en aguas someras, enterrando el pico en el fango o en ocasiones nadando y tomando el alimento de la superficie del agua.

Columbiformes

Columbidae (Torcaza, tórtolas y palomas)

36 *Patagioenas cayannensis*
Torcaza Morada
Pale-vented Pigeon



Esta especie mide 30 cm. Es principalmente café rojizo; cabeza y nuca gris contrastante; rabadilla gris azulosa; garganta, abdomen e infracaudales blanquecinos. El iris es rojo; el pico, de color negro y las patas, magenta. Su nido consiste en una construcción cóncava hecha de palitos e inflorescencias. Pone un huevo de color blanco. Por lo general se encuentra solitaria o en bandadas de pocos individuos. Vuela velozmente y a baja altura. Se alimenta de semillas.

37 *Zenaida auriculata*
Torcaza Nagüiblanca
Eared Dove



25 cm. Tiene dos marcas negras a los lados de la cabeza; el resto de la cabeza y el vientre son color rosa. La espalda es oliva pardusco y alas con puntado negro. Tiene la cola redondeada prominente y el centro de la coronilla gris azuloso. En vuelo las plumas externas de la cola tienen una banda negra y ápices blancos prominentes. Construye sus nidos en una plataforma frágil de palitos y pone dos huevos blancos.

38 *Columbina talpacoti*
Tortolita Común
Ruddy Ground-Dove



La tortolita es una paloma pequeña de 16,5 cm. Principalmente color ladrillo con el vientre más pálido y coronilla contrastante gris clara. La hembra es más opaca que el macho. Su nido consiste en una taza poco profunda, aunque generalmente compacta, fabricada de pedazos de vegetación. Ponen dos huevos de color blanco. Su período de incubación dura unos 12 ó 13 días. El nido es construido por ambos padres; igualmente, la incubación y la alimentación de los pichones son actividades compartidas. Se alimenta de semillas.



35: Andarríos Mayor - *Tringa melanoleuca*
36: Torcaza Morada - *Patagioenas cayannensis*
37: Torcaza Nagüiblanca - *Zenaida auriculata*
38: Tortolita Común - *Columbina talpacoti*

39 *Leptotila verreauxi*
Caminera Rabiblanca
White-tipped Dove



13 cm. Esta paloma es café grisácea en la espalda y grisácea más clara en el vientre. Tiene la piel alrededor del ojo azul y los bordes de la cola blancos. Los nidos son un conjunto de palitos a baja altura donde ponen dos huevos blancos. Se observa en parejas o solitaria, cabeceando mientras picotea; es muy arisca y levanta vuelo rápidamente cuando se siente observada o perseguida. Frecuenta montes, pastizales, plantaciones, montes bajos, parques y jardines.

Psittaciformes

Psittacidae (Loros, guacamayas y pericos)

40 *Ara severus*
Guacamaya Cariseca
Chestnut-fronted Macaw

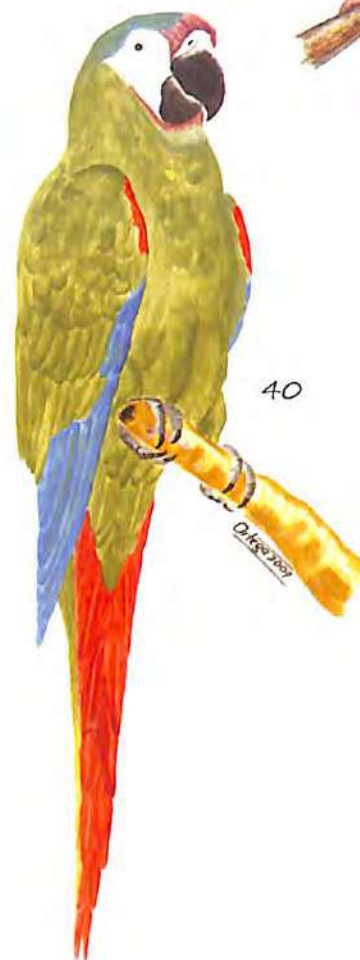


46 cm. Tiene la mitad del tamaño de las guacamayas grandes. Con cola larga y aguda y pico negro grisáceo. Es principalmente verde, con la coronilla teñida de azul y frente de color castaño estrecha e inconspicua. Cara desnuda y blanquecina, alas azulosas por encima, interior de las alas y superficie inferior de la cola rojo opaco. Anida en cavidades, frecuentemente en palmas secas. Ha sido observada en parejas o tríos en algunos parques y zonas abiertas con árboles altos dentro de la ciudad. Se alimenta de frutos, especialmente de palmas.

41 *Aratinga wagleri*
Perico Chocolero
Scarlet-fronted Parakeet



36 cm. Tiene la cola larga y aguda, pico gris cuerno, anillo ocular grande y blanquecino. Su plumaje es verde con la parte anterior de la coronilla de color rojo. El interior de las alas y la superficie inferior de la cola amarillo oliva. Frecuentemente observada en vuelo sobre áreas con árboles altos. Muy ruidosa, gregaria y casi siempre vista en grupos numerosos. Anida en colonias sobre acantilados rocosos. Se alimenta de frutos, especialmente de palmas.



39: Caminera Rabiblanca - *Leptotila verreauxi*
40: Guacamaya Cariseca - *Ara severus*
41: Perico Chocolero - *Aratinga wagleri*

42 *Forpus conspicillatus*
Periquito de Anteojos
Spectacled Parrotlet



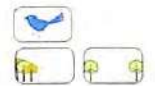
13 cm. Es un periquito verde con el vientre más claro y amarillento. El macho se caracteriza porque tiene la región ocular azul; las plumas superiores de las alas y la rabadilla son azul violeta. La hembra es enteramente verde más brillante y alrededor de los ojos es verde esmeralda. Es muy bullicioso, trina y parlotea constantemente; se observa en grandes bandadas volando desordenadamente. Está presente en áreas cultivadas secas y semiabiertas, manchas de monte y claros con árboles dispersos. Se ve en la ciudad en parques con árboles y palmeras. Come semillas y pequeñas frutas. Descansa en grandes dormitorios comunales. Los nidos los hacen en cavidades de árboles, postes de cerco o ramas secas. Ponen usualmente cuatro huevos blancos.

43 *Brotogeris jugularis*
Periquito Bronceado, Periquito Barbinaranja
Orange-chinned Parakeet



18 cm. El periquito se caracteriza por tener manchas cafés en los hombros, azul en las alas y por su cola corta y puntiaguda. Es principalmente verde, más claro y amarillento en el vientre. La cabeza y la rabadilla son más azuladas. El pico es entre rosáceo y habano, las patas son de color carne. Habitan en bosques secundarios, bordes de bosques, plantaciones y áreas suburbanas y urbanas. Ubican sus nidos en agujeros hechos por otros pájaros, huecos en termiteros y cavidades naturales. Algunas parejas anidan en árboles grandes podridos y cada pareja excava su agujero. Ponen de 4 a 5 huevos. Se han observado bandadas de 50 a 100 individuos alimentarse de frutos y semillas, y también de flores y néctar.

44 *Pionus menstruus*
Cotorra Cheja, Lorito Cabeciazul
Blue-headed Parrot



Mide 24 cm. Normalmente se ve todo oscuro, con excepción de una mancha rojiza en el pico y la base de la cola roja. En los adultos, la cabeza y el cuello son principalmente de color azul brillante, mezclado con rojo rosáceo en la garganta y una mancha auricular negra. El resto del cuerpo es verde a verde oscuro. Forman bandadas y frecuentemente se agrupan en grandes dormitorios comunales, de donde emergen en pequeñas bandadas para alimentarse de frutos y semillas durante el día. Son muy ruidosos y se observan en las copas de los árboles, palmas o ramas desnudas.

Cuculiformes

Cuculidae (Cuclillos, cucos y garrapateros)



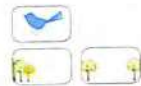
42: Periquito de Anteojos - *Forpus conspicillatus*
43: Periquito Bronceado - *Brotogeris jugularis*
44: Cotorra Cheja - *Pionus menstruus*

45 *Coccyzus pumilus*
Cuclillo Rabicorto
Dark-billed Cuckoo



20 cm. Es un ave poco activa y casi siempre se encuentra solitaria. Tiene la cola más corta que las otras especies de cuclillos. La garganta y el pecho son de color ladrillo y el vientre blanquecino. Es monógamo o un macho tiene varias hembras. El nido es poco elaborado, una plataforma somera y endeble de hojas y zarcillos; lo hacen en árboles pequeños y ponen de 2 a 3 huevos de color blanco. Se puede observar en potreros, parques y jardines, alimentándose de insectos.

46 *Coccyzus melacoryphus*
Cuclillo de Antifaz
Dark-billed Cuckoo



25 cm. Este cuclillo tiene el pico negro y se caracteriza por una máscara negra. La espalda es café grisáceo con coronilla y nuca grisáceas. El vientre es de color crema y la cola con manchas redondas y blancas. Se observa solitario, posado en bordes de rastrojos e inclusive alambrados y potreros, pero comúnmente en bordes de selva. Los huevos son de color azul. Se cree que llegan hasta Colombia algunos individuos procedentes del sur de Suramérica, durante el invierno austral, de mayo a octubre, cada año. Se alimenta de insectos.

47 *Piaya cayana*
Cuco Ardilla
Squirrel Cuckoo



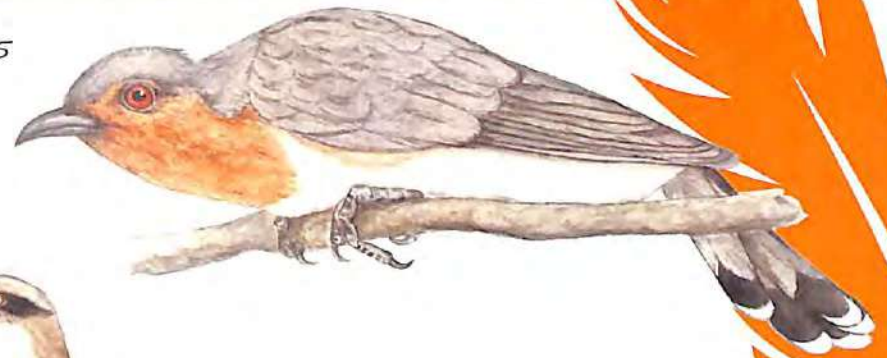
43 cm. Se caracteriza por tener el pico y la piel alrededor del ojo amarillo verdoso pálido. La espalda es de color castaño; la garganta y alto pecho, de color crema desvanecido a gris claro en el bajo pecho; y negro en el abdomen e infracaudales. Cola muy larga y gradada de castaño oscuro, con grandes puntos terminales blancos visibles por debajo. Salta a lo largo de las ramas, con movimientos similares a los de las ardillas. Hace su nido como una plataforma frágil sin revestimiento, en horquetas de arbustos o árboles; pone de 2 a 3 huevos. Come insectos, frutos, semillas y pequeños vertebrados

48 *Crotophaga ani*
Garrapatero Común
Smooth-billed Ani



33 cm. Esta ave es de color negro y cola larga; se caracteriza por su pico arqueado con una protuberancia entre el pico y la frente. Se encuentra en grupos pequeños, generalmente en familias y se ve en la ciudad posado en árboles, arbustos y rejas haciendo mucho escándalo. En la zona suburbana se observa acompañando al ganado, posado en su lomo para alimentarse de sus garrapatas o de los insectos que

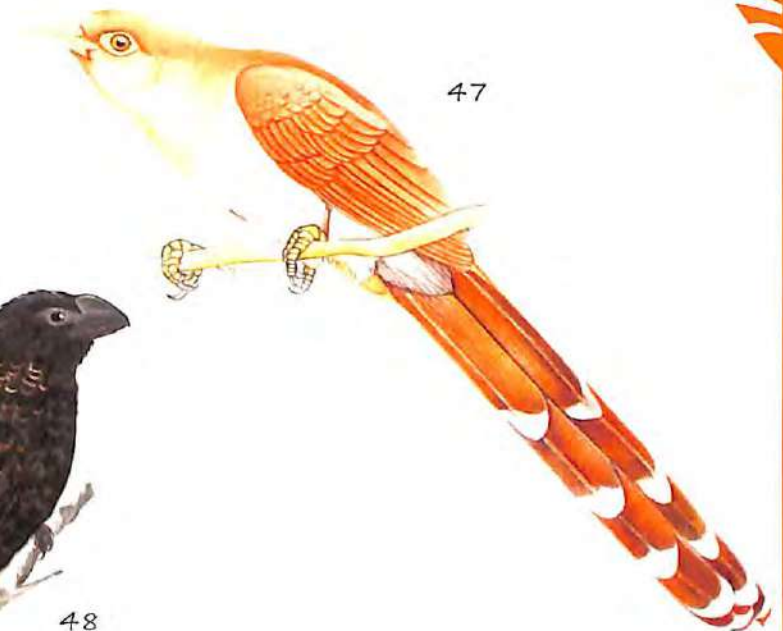
45



46



47



48



- 45: Cuclillo Rabicorto - *Coccyzus pumilus*
46: Cuclillo de Antifaz - *Coccyzus melacoryphus*
47: Cuco Ardilla - *Piaya cayana*
48: Garrapatero Común - *Crotophaga ani*

vuelan cuando el ganado explora el pasto: de allí viene el nombre de "garrapatero". Anidan comunalmente; esto quiere decir que varias hembras ponen sus huevos en una taza grande y abierta; usualmente nueve huevos, pero algunos se quedan sin incubar.

Strigiformes

Strigidae (Buhos)

- 49 *Megascops choliba*
Currucutú Común
Tropical Screech-Owl



23 cm. Este es un búho pequeño con orejas y ojos amarillos. De día casi siempre muestra las orejas pero no de noche cuando está cazando activamente. Es de color grisáceo a canela por encima, con muchas estrías pardas y un moteado crema. El vientre es blanquecino a canela con pocas estrías negras, cruzadas con líneas muy finas pardas. Son solitarios y nocturnos. Durante el día duerme entre el follaje denso, a menudo recostado contra el tronco de un árbol. Se posa sobre ramas desnudas y bajas para abalanzarse sobre sus presas. Se alimenta de insectos grandes, arañas, escorpiones, en ocasiones de mamíferos pequeños, incluidos murciélagos. Puede ubicar su nido en la cavidad de un árbol hueco, en un nudo, en un tocón vacío o en un nido viejo de un pájaro carpintero. Pone de 1 a 3 huevos blancos. Ha sido observado en el Ecoparque de Pance y en el campus de la Universidad del Valle.

Nyctibiidae (Bienparados, mirapalacios)

- 50 *Nyctibius griseus*
Bienparado Común
Common Potoo



Es un ave nocturna de 36 cm a 41 cm. Tiene ojos amarillos que reflejan un color naranja en la noche a la luz de una linterna. Su cuerpo es café con moteado y estriado de colores canela, gris y negro. Su canto, oído especialmente en las noches de luna, es tenebroso y fantasmal, y algunas personas lo relacionan con el oso perezoso. Durante el día se posa inmóvil para no ser visto, en una rama partida o truncada de un árbol. Allí mismo pone un huevo y alimenta a su polluelo sin hacer nido. Es insectívoro.

Caprimulgiformes

Caprimulgidae (Chotacabras y guardacaminos)

- 51 *Chordeiles minor*
Chotacabras Migratorio
Common Nighthawk



23 cm. Es un ave nocturna y durante el día descansa sobre el suelo o en perchas bajas.



- 49: Currucutú Común - *Megascops choliba*
50: Bienparado Común - *Nyctibius griseus*
51: Chotacabras Migratorio - *Chordeiles minor*

Tiene las alas largas y puntiagudas, con una banda amplia de color blanco en la mitad. La cola tiene una muesca y presenta una banda blanca en los machos. La garganta es blanca en los machos y crema en las hembras. Las bandadas migratorias grandes pueden planear en círculos en las termas como los gavilanes del género *buteo*. Algunos individuos solitarios o grupos pequeños pueden volar bajo con un vuelo potente, más similar al tipo de vuelo de las golondrinas. Atrapan escarabajos, mariposas nocturnas, avispas y otros insectos voladores. Son relativamente comunes entre finales de agosto y noviembre. Ha sido observado en Univalle y en el Ecoparque de Pance.

52 *Nyctidromus albicollis*
Guardacaminos Común
Common Pauraque



28 cm. Es el guardacaminos más común en los caminos rurales colombianos; es estrictamente nocturno y rara vez visto de día. Es de tamaño mediano; las alas son anchas, largas (en reposo las alas llegan hasta aproximadamente la mitad de la cola) y redondeadas. En vuelo, el macho presenta una banda blanca que atraviesa las alas y los lados de la cola blancos. En la hembra se ve la misma banda pero más estrecha y de color crema, sólo el borde de la cola blanco. Desde el suelo o una percha baja hace vuelos cortos para capturar insectos como escarabajos, chinches y mariposas nocturnas. Ubican su nido directamente sobre el suelo o las hojas. Ponen dos huevos crema claro o crema rosado. Cuando están incubando el macho distrae a eventuales depredadores agitando las alas y haciendo movimientos que dan la impresión de que el ave está herida y desvalida, con lo cual los aleja del nido. Las crías pasan inadvertidas en el suelo por su camuflaje y no se quedan en el mismo sitio en días sucesivos.

Apodiformes

Apodidae (Vencejos)

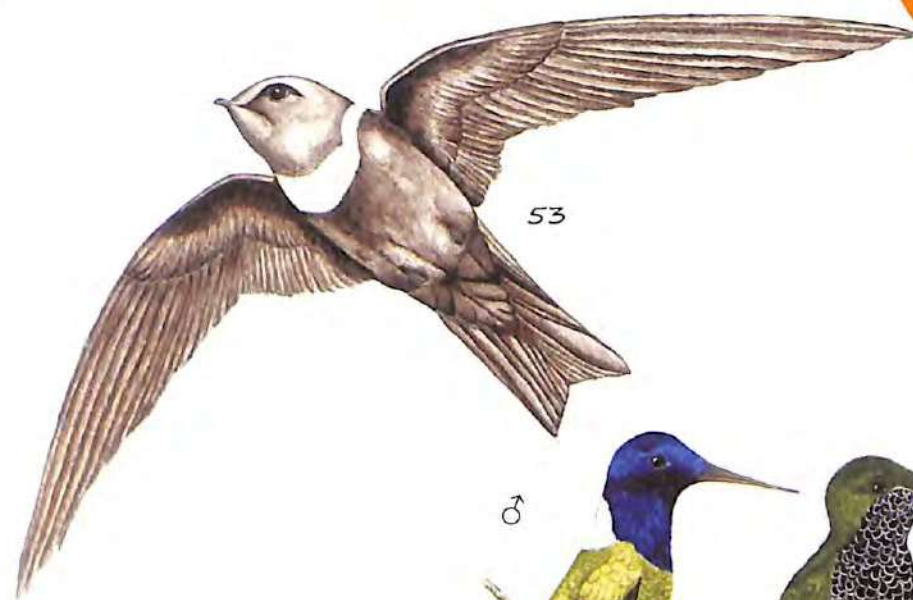
53 *Streptoprocne zonoris*
Vencejo de Collar
White-collared Swift



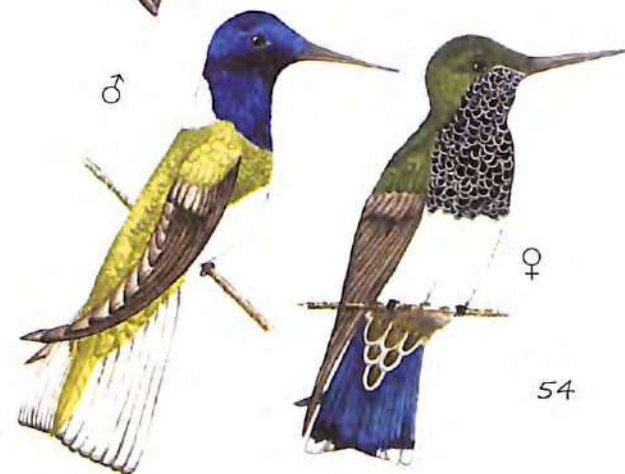
20 cm. Es el vencejo colombiano más grande. Su cola relativamente corta y las alas largas y angostas, son las características que lo diferencian de las golondrinas. Los adultos son completamente negro lustroso con un notable collar blanco completo. Se observan bandadas pequeñas a moderadas, a veces centenares, en enormes grupos que ascienden en espiral hasta alcanzar grandes alturas en las corrientes termas. A menudo se alejan grandes distancias de los sitios de reposo en busca de alimento. Atrapan insectos voladores. Su nido tiene forma de plato poco profundo o de una plataforma hecha de barro, musgo y quitina de insectos, y lo ubica en el borde de una caverna, casi siempre cerca o detrás de una cascada. Ponen dos huevos blancos.



52



53



54

52: Guardacaminos Común - *Nyctidromus albicollis*
53: Vencejo de Collar - *Streptoprocne zonoris*
54: Colibrí Collarejo - *Florisuga mellivora*

Trochilidae (Colibríes)

- 54 *Florisuga mellivora*
Colibrí Collarejo
White-necked Jacobin



10,2 cm. Tiene el pico más bien corto y grueso. El macho tiene la cabeza, la garganta y el pecho azul lustroso; presenta una media luna blanca grande en la nuca y en la espalda es verde brillante. El alto pecho es verde; vientre y abdomen blancos; cola principalmente blanca. La hembra tiene la espalda verde y bronce; garganta y pecho café a verdoso con escamado blanco; el vientre blanco; cola verde oscuro y usualmente un estrecho ápice blanco. Usualmente es solitario pero se congrega en arbustos con flores.

- 55 *Anthracotorax nigricollis*
Mango Pechinegro
Black-throated Mango



10 cm. Pico ligeramente decurvado y espalda de color verde metálico. El macho tiene una línea negra más ancha en la garganta que se extiende por el pecho hasta los lados del cuerpo; esta línea tiene bordes de color azul intenso. La hembra es principalmente blanca en el vientre con línea negra sin bordes desde la barbilla hasta el abdomen. Bien conocido por su hábito de revolotear estático en busca de insectos en áreas abiertas, a menudo cerca del agua. Ocasionalmente se encuentra en árboles florecidos. Generalmente es solitario.

- 56 *Chlorostilbon mellisugus*
Esmeralda Coliazul
Blue-tailed Emerald

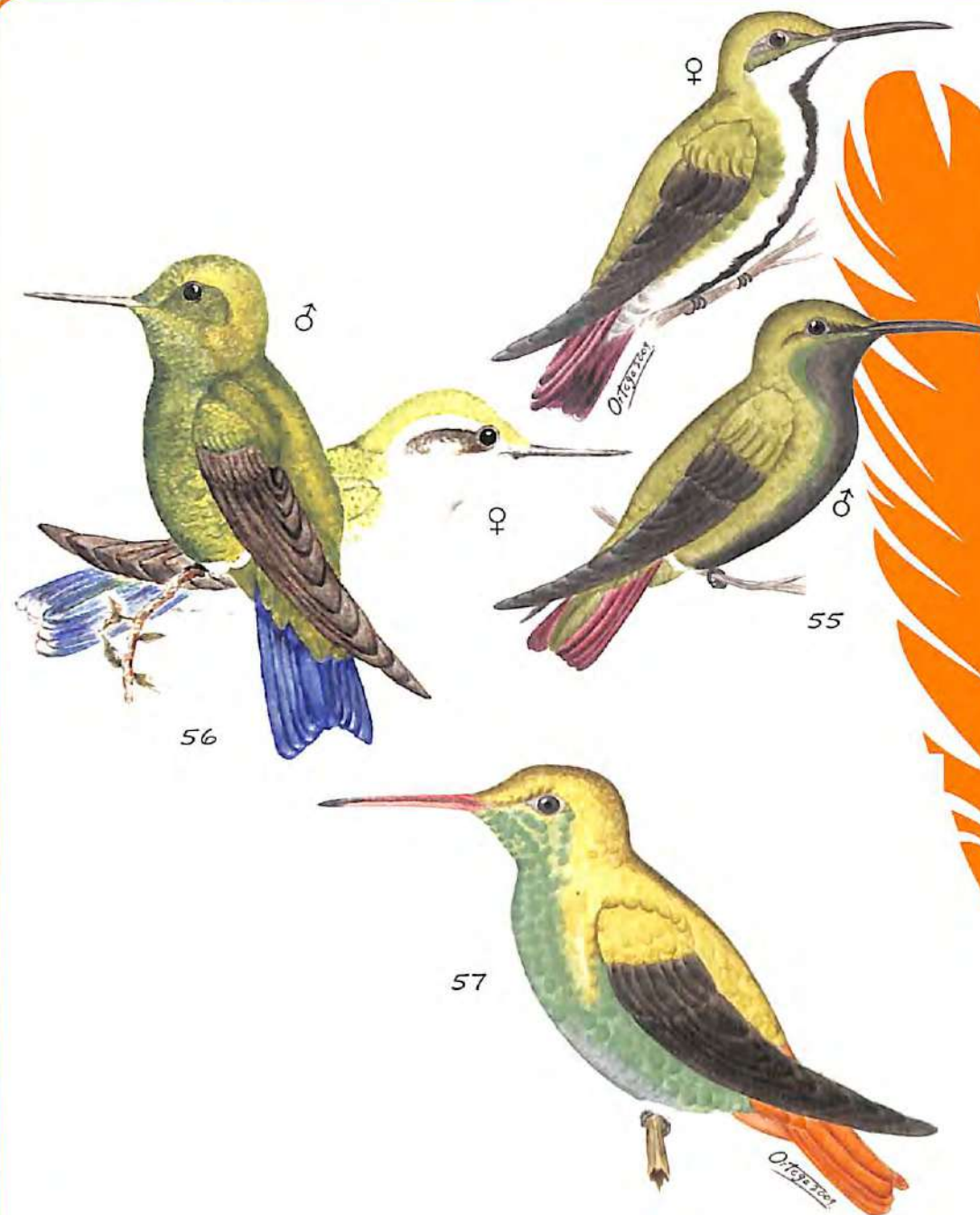


7 cm. Es un colibrí pequeño con pico recto y negro. El macho es verde iridiscente, especialmente en el vientre; la cola es ahorquillada azul metálico. La hembra es verde brillante en la espalda y gris pálido en el vientre; los lados del cuerpo son ligeramente verdosos, cola cuadrada o ligeramente ahorquillada azul metálico. Ha sido observado en arboledas, bosques en la orilla de ríos o quebradas y matorrales.

- 57 *Amazilia tzacatl*
Amazilia Colirujo
Rufous-tailed Hummingbird



9 cm. Es el único colibrí mediano con el pecho verde y la cola de color ladrillo. El macho es verde bronceado por encima, la garganta y el pecho de color verde brillante



55: Mango Pechinegro - *Anthracotorax nigricollis*
56: Esmeralda Coliazul - *Chlorostilbon mellisugus*
57: Amazilia Colirujo - *Amazilia tzacatl*

y la parte baja del pecho y el costado son bronceados. El pico es rojo en gran parte con la punta de color negro. En la hembra el verde brillante del vientre es menos intenso. Su nido consiste en una copa compacta hecha de fibras y partes suaves de plantas, pedazos de hojas muertas y telarañas, y decorado externamente con pedazos de líquenes y musgos. Se alimenta del néctar de las flores, insectos como hormigas y otros atrapados en telarañas. Son sumamente agresivos y casi siempre territoriales en las agrupaciones grandes de flores.

58 *Amazilia saucerrottei*
Amazilia Coliazul
 Steely-vented Hummingbird



8,9 cm. Este colibrí tiene la mandíbula rosada y las patas negras. El macho es verde bronceado en la espalda, las alas y parte baja de la espalda de color bronceado. El vientre es de color verde oscuro con pompones blancos en los muslos. La hembra es verde más opaco en la parte baja del pecho y el abdomen. Tanto los adultos como los inmaduros son territoriales sobre las flores y ambos sexos son agresivos. Los machos cantan solos, casi siempre desde una posición abierta para vigilar sus flores. Puede verse en casi toda la ciudad donde haya árboles dispersos con flores y jardines; por ejemplo en La Buitrera, cerca de los ríos y en Univalle.

Coraciliformes

Alcedinidae (Martín-pescadores)

59 *Megaceryle torquata*
 Martín-pescador Mayor
 Ringed Kingfisher

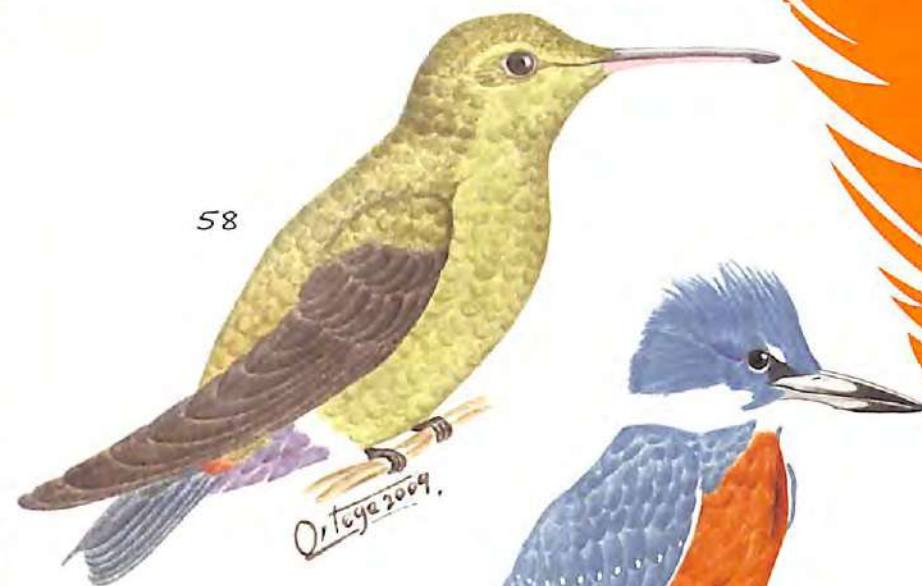


38 cm. Es el martín pescador más grande de Colombia. Tiene pico robusto de color amarillo pálido cerca de la base y el resto gris oscuro. La cabeza es azul gris con una gran cresta deshilachada. El macho tiene la espalda gris azul, garganta y lados del cuello blancos; el vientre es de color castaño rojizo. La hembra es similar pero con amplia banda pectoral gris azul, bordeada por debajo de blanco; el vientre bajo es de color castaño rojizo como el macho. Se puede ver solitario o en parejas, a menudo volando alto con aleteo irregular. Pasan la mayor parte del tiempo posados sobre ramas cerca del agua y luego se zambullen en busca de peces. Es común en la mayoría de cuerpos de agua dulce. Observado en el Ecoparque de Pance.

60 *Chloroceryle americana*
 Martín-pescador Chico
 Green Kingfisher



19 cm. El macho adulto tiene la espalda verde oscuro brillante, con un collar delgado



Ortega 2009.

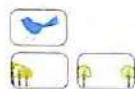


58: *Amazilia Coliazul* - *Amazilia saucerrottei*
 59: Martín-pescador Mayor - *Megaceryle torquata*
 60: Martín-pescador Chico - *Chloroceryle americana*

blanco casi completo y varias hileras de puntos blancos en las alas. El vientre es blanco con una amplia banda de color castaño a la altura del pecho y puntos verdes a los lados. La hembra es parecida, sólo que la banda pectoral del macho es reemplazada por dos bandas de puntos verdes. El pico es grueso y negro. Son solitarios o forman parejas; se zambullen para atrapar peces desde ramas a baja altura o rocas emergentes; en algunas ocasiones se alimentan de insectos. Casi siempre están cerca del agua. Construyen su nido en los barrancos de las quebradas y este es una madriguera de 60 cm a 90 cm de longitud, generalmente escondido, con bejucos o raíces expuestas. Ponen de 3 a 6 huevos de color blanco.

Momotidae (Barranqueros)

61 *Momotus momota*
Barranquero Coronado
Blue-crowned Motmot



41 cm. Tiene coronilla negra circundada por una banda turquesa que cambia a violeta en el occipucio; máscara ocular negra y resto del cuerpo verde pasto por encima. Vientre verde oliva; cola larga usualmente con raquetas. Come frutos, insectos, lagartos y serpientes. Viven en parejas a lo largo del año. Estas parejas se comprometen sosteniendo en sus picos hojas verdes no secas y otros fragmentos de vegetación; sin embargo, nunca ponen este material dentro de los nidos. Los nidos son túneles excavados algunos meses antes, de más o menos 2 metros de profundidad. Pone tres huevos blancos en el suelo de una pequeña cámara al final del túnel. Tanto los machos como las hembras incuban los huevos.

Piciformes

Picidae (Carpinteros)

62 *Picumnus granadensis*
Carpinterito Punteado
Grayish Piculet



Es uno de los carpinteros más pequeños del país, pues mide 8,9 cm. Tiene la coronilla negra, punteada de amarillo al frente y de blanco atrás (o toda la coronilla punteada de blanco en la hembra). El resto del cuerpo es gris pardusco pálido en la espalda y el vientre blanco grisáceo pálido sin marcas. Es un carpinterito endémico de Colombia. El nido es una cámara ovoide excavada en árboles a alturas de 1,5 m a 18 m. Ambos padres participan en todas las actividades durante la anidación, y la dedicación de ambos es equivalente en el tiempo de incubación y la asistencia a los polluelos.



61



62



63

61: Barranquero Coronado - *Momotus momota*
62: Carpinterito Punteado - *Picumnus granadensis*
63: Carpintero Habado - *Melanerpes rubicapillus*

63 *Melanerpes rubricapillus*
Carpintero Habado
Red-crowned Woodpecker



18 cm. El macho tiene la frente blanco amarillenta, coronilla y nuca de color rojo. La espalda, la mayor parte de las alas y la cola muestran un barreteado blanco y negro uniforme, con rabadilla blanca. Los lados de la cabeza y el vientre son entre crema grisáceo y oliva crema claro, con la garganta más clara. El centro del abdomen es rojo. La hembra es similar pero con la coronilla blancuzca y con rojo pálido en la parte baja de la nuca. Usualmente es solitario o en parejas. Picotea la madera en descomposición en busca de hormigas, abejones y larvas; también toma insectos pequeños y arañas de los troncos y ramas y hasta del follaje. Consume muchos frutos, incluso bananos, de los comederos.

64 *Picoides fumigatus*
Carpintero Ahumado
Smoky-brown Woodpecker



16,5 cm. Este carpintero es muy fácil de identificar ya que es enteramente café ahumado uniforme con coronilla roja, o coronilla café en la hembra. Como todos los carpinteros, sus huevos son puestos en el interior de un agujero que la hembra y el macho excavan en un tronco seco. Se alimenta de insectos.

65 *Colaptes punctigula*
Carpintero Buchipecoso
Spot-breasted Woodpecker



20 cm. Tiene la frente negra y la coronilla roja. La espalda es de color amarillento oliva barrado de negro, lados de la cabeza blancos, bordeados por debajo por un bigote rojo. La garganta es manchada de negro y blanco y el pecho amarillo oliva. El vientre es amarillo claro con puntos negros dispersos en el pecho y los lados. La hembra es similar pero con el bigote negro. Se les ve solitarios o en parejas a niveles medios o bajos y ocasionalmente en el suelo comiendo hormigas. Ha sido observado en bosques, arboledas y matorrales, y en la ciudad ha sido registrado en el Ecoparque de Pance y poco común en Univalle.

66 *Dryocopus lineatus*
Carpintero Real
Lineated Woodpecker



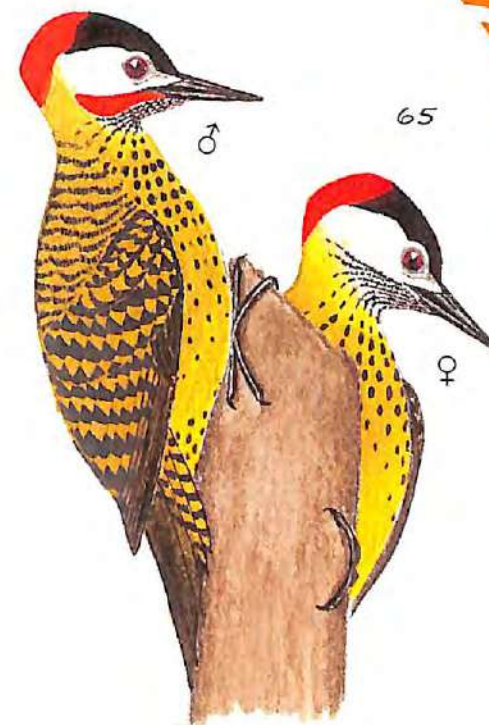
36 cm. Es un carpintero grande con el pico negro. Coronilla, cresta prominente y bigote de color rojo brillante. Los lados de la cabeza y espalda negros, con dos líneas blancas en los costados de la espalda sin unirse. Tiene una delgada línea blanca que se extiende desde el pico, pasa por debajo del ojo y baja por los lados del cuello. La



64



66



65

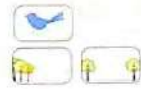
64: Carpintero Ahumado - *Picoides fumigatus*
65: Carpintero Buchipecoso - *Colaptes punctigula*
66: Carpintero Real - *Dryocopus lineatus*

garganta tiene estrías blancas y negras, y su pecho es negro. Es solitario o vive en parejas, picotea profundamente en la madera podrida de troncos y ramas grandes y levanta la corteza para abrir huecos profundos en busca de hormigas o escarabajos y sus larvas. Construyen su nido en un árbol de 3 m a 30 m de altura donde ponen 3 ó 4 huevos. En zonas urbanas puede valerse de elementos como lámparas donde "tamborilea" amplificando el ruido del picoteo, con el cual anuncia a otros individuos la pertenencia de su territorio.

Passeriformes

Furnariidae (Horneros, rastrojeros, trepadores y afines)

67 *Synallaxis brachyura*
Rastrojero Pizarra
Slaty Spinetail



16,5 cm. Tiene la frente y los lados de la cabeza gris pizarra; coronilla, nuca y alas por encima de color ladrillo; baja espalda y cola café grisáceo; garganta negruzca, a veces con estrías blanquecinas tenues. Las alas son cortas y redondeadas, la cola es larga, escalonada y puntiaguda como una escobilla, característica del grupo de los rastrojeros. Forman parejas durante todo el año. Acechan entre la vegetación enmarañada, picotean y atrapan deliberadamente insectos, orugas, larvas, huevos y adultos de araña. Su nido consiste en una estructura globular voluminosa de ramitas entrelazadas, con una cámara cubierta por un techo de paja grueso y un pasadizo de entrada largo, horizontal, forrado con una almohadilla de trozos de hojas unidas con telaraña. Ponen 2 ó 3 huevos entre blanco y verdoso pálido.

68 *Lochmias nematura*
Saltarrocas Punteado
Sharp-tailed Streamcreeper



15 cm. Tiene el pico delgado y ligeramente curvo hacia abajo. La espalda es café oscuro intenso uniforme, la cola es negra, los lados de la cabeza y vientre café oscuro densamente moteado de blanco. Salta entre marañas densas y bajas, en el suelo o en rocas a lo largo de quebradas. Su canto es muy potente y generalmente es escuchado en la mañana muy cerca de los ríos o quebradas donde establece territorios. Usualmente es solitario o en parejas. Ha sido observado en La Buitrera sobre la margen del río.

69 *Lepidocolaptes souleyetii*
Trepador Campestre
Streak-headed Woodcreeper



20 cm. Tiene el pico delgado y ligeramente decurvado. La coronilla y la nuca son café negruzco finamente estriado de color crema; la espalda, café ladrillo uniforme pero a



67



68

69

67: Rastrojero Pizarra - *Synallaxis brachyura*
68: Saltarrocas Punteado - *Lochmias nematura*
69: Trepador Campestre - *Lepidocolaptes souleyetii*

veces la espalda alta también está finamente estriada; rabadilla, alas y cola color ladrillo. La garganta crema y las partes inferiores café crema con amplias listas blanco crema con márgenes café oscuro. Sus dos huevos son puestos en cavidades de árboles muertos. Su comportamiento de trepar troncos en busca de insectos es una característica que ayuda a la identificación de la especie.

Thamnophilidae (Hormigueros, batarás y afines)

70 *Taraba major*
Batará Mayor
Great Antshrike



20 cm. El macho tiene la espalda negra con dos barras alares blancas y vientre también blanco; cresta prominente. La hembra es color ladrillo en la espalda y blanca en el vientre. Los ojos en ambos sexos son rojos. Generalmente se encuentra en parejas buscando alimento en marañas de enredaderas, entre matorrales y áreas con bejucos y arbustos enmarañados o caña a lo largo de quebradas. Su nido es una copa abierta; pone dos huevos de color crema marcados de café y lila.

71 *Thamnophilus multistriatus*
Batará Carcajada
Bar-crested Antshrike



15,7 cm. Todos los individuos presentan ojos amarillos. Los machos tienen en la cresta y el vientre un barrado blanco y negro. En la espalda son negros con gruesas barras blancas. En las hembras la coloración en la coronilla, la espalda, las alas y la cola es café ladrillo, la nuca y los lados de la cabeza presentan un estriado blanco y negro, y el resto del cuerpo es barrado blanco y negro. Su canto es comúnmente escuchado en la ciudad y de allí deriva su nombre, pues su vocalización es una carcajadita lenta y burlona. Se alimenta de insectos.

72 *Dysithamnus mentalis*
Hormiguerito Tiznado
Plain Antvireo



11,4 cm. El macho es gris oscuro en la espalda y se oscurece en las mejillas y la coronilla. El vientre es gris pálido excepto en la garganta y el abdomen, los cuales son blanquecinos. La hembra es café oliva en la espalda con una coronilla de color castaño o café ladrillo; tiene las mejillas oscuras tirando a negro; la garganta y parte del abdomen son blancos y el resto del abdomen y el pecho son de color oliva grisáceo. Usualmente se les ve en parejas o grupos de 3 ó 4 individuos. Su nido es una taza abierta y frágil sujeta por el borde a una horqueta baja en un arbusto. Pone dos huevos. Se alimenta de insectos.



70



71



72

70: Batará Mayor - *Taraba major*
71: Batará Carcajada - *Thamnophilus multistriatus*
72: Hormiguerito Tiznado - *Dysithamnus mentalis*

73 *Cercomacra nigricans*
Hormiguero Yegúá
Jet Antbird



14,7 cm. El macho es todo negro excepto por tres barras alares y una mancha blanca en el hombro. La cola es gradada. La hembra es gris pizarra con marcas alares como en el macho y garganta con finas estrías blancas. Se encuentra en rastrojos altos y densos. Su llamado particular es "ye-guá, ye-guá", del que se deriva su nombre común. Insectívoro.

Tyrannidae (Atrapamoscas)

74 *Elaenia flavogaster*
Elaenia Copetona
Yellow-bellied Elaenia



16,5 cm. Su principal característica es una cresta grande y despelucada, generalmente levantada. La espalda es café oliva, con dos barras en las alas prominentes y de color blanco, garganta gris pálido y oliva grisáceo en el pecho y lados del cuerpo, abdomen amarillo pálido. Cuando se encuentra con otros individuos de su especie es un ave vivaz y ruidosa. Su nido es una taza de hierba seca revestida con plumas y adornada con corteza y líquen. Pone dos huevos. Se alimenta principalmente de insectos.

75 *Camptostoma obsoleteum*
Tiranuelo Silbador
Southern Beardless-Tyrannulet



9,7 cm. Tiene el pico negruzco por encima y amarillo naranja debajo, con una pequeña cresta aguda. La espalda es pardo oliva, más oscuro en la cabeza, ceja blanquecina tenue y línea ocular oscura. La garganta y el pecho son grisáceos, y el abdomen amarillo claro. Busca en el follaje o hace cortos vuelos para capturar insectos al aire. Su canto es un piii-piii-piii descendente y quejumbroso. Su nido es más o menos globular con entrada lateral.

76 *Phaeomyias murina*
Tiranuelo Murino
Mouse-colored Tyrannulet



13 cm. Es de color pardo grisáceo, un poco más claro en el vientre. Tiene barras alares y una línea ocular blanca. Es inconspicuo y difícil de ver. Busca insectos en el follaje de los árboles, algunas veces solo o en parejas. Frecuenta parques y jardines en la ciudad.



73: Hormiguero Yegúá - *Cercomacra nigricans*
74: Elaenia Copetona - *Elaenia flavogaster*
75: Tiranuelo Silbador - *Camptostoma obsoleteum*
76: Tiranuelo Murino - *Phaeomyias murina*

77 *Zimmerius viridiflavus*
Tiranuelo Matapalos
Peruvian Tyrannulet



10,9 cm. La espalda es de color oliva, con una corta línea por encima del ojo y la frente de color amarillo dorado. El vientre es blanco grisáceo, el abdomen y las plumas donde empieza la cola son de color amarillento. Tiene el pico corto y su canto más común es un llamado en el que parece decir "tío tío". Su nido es esférico con una entrada lateral, principalmente elaborado con musgo. Pone de 2 a 3 huevos. Es insectívoro.

78 *Mionectes oleagineus*
Mionectes Ocráceo
Ochre-bellied Flycatcher



13 cm. Es esbelto y de cabeza pequeña. La espalda es oliva verdoso a oliva grisáceo, alas y cola parduscas con estrechos márgenes ocráceos. Los lados de la cabeza y la garganta gris oliva; el pecho teñido de oliva y el resto del vientre crema naranja opaco. Es solitario y si no fuera por su canto pasaría desapercibido. Durante la reproducción los machos se reúnen a cantar para atraer a las hembras. El nido tiene forma de pera con entrada lateral, usualmente cubierto de musgo. Pone de 2 a 3 huevos blancos y sólo la hembra atiende el nido. Se alimenta de insectos.

79 *Todirostrum cinereum*
Espatulilla Común
Common Tody-Flycatcher



9,7 cm. Tiene los ojos blancos muy notorios, y regularmente se le ve con la cola levantada. Los lados de la cabeza y la coronilla son negros; es oliva en la espalda y la rabadilla; las alas y la cola son negras y el vientre es amarillo brillante. Cuando está en despliegue de cortejo, el macho se desplaza lateralmente a lo largo de una rama con la cola levantada y la hace vibrar sobre la espalda. Su nido tiene forma globular con entrada lateral y cuelga de las ramas como si fuera un péndulo de basura formado por musgo y hojas secas. Pone 2 a 3 huevos blancos. Se alimenta de insectos.

80 *Platyrinchus mystaceus*
Pico de Pala Crestiamarillo
White-throated Spadebill



9,4 cm. Tiene el pico ancho y negro, y la cola corta. Lista bridal, anillo alrededor del ojo y línea vertical detrás del ojo de color amarillo crema. En la mejilla tiene una mancha crema amarillo bordeada al frente por parche café, debajo del ojo y detrás por una media luna café. La garganta es blanca; la espalda, café; el pecho y lados del cuerpo, lavados de café; y el abdomen, amarillento pálido. Es muy difícil de ver y es



- | | |
|---------------------------------|---------------------------------|
| 77: Tiranuelo Matapalos | - <i>Zimmerius viridiflavus</i> |
| 78: Mionectes Ocráceo | - <i>Mionectes oleagineus</i> |
| 79: Espatulilla Común | - <i>Todirostrum cinereum</i> |
| 80: Pico de Pala Crestiamarillo | - <i>Platyrinchus mystaceus</i> |

usualmente muy silencioso. Su nido es una taza compacta de fibras con revestimiento de filamentos negros; pone dos huevos. Se alimenta de insectos.

81 *Myiophobus fasciatus*
Atrapamoscas Pechirrayado
Bran-colored Flycatcher



12 cm. La espalda de este atrapamoscas es de color canela a café rojizo con un parche amarillo oculto en la coronilla (grande en los machos y pequeño en las hembras). Las alas y la cola son negruzcas; tiene dos barras notorias en las alas de color crema. La garganta y el pecho son amarillo crema pálido y cambian en forma gradual a amarillo pálido en el abdomen. El pecho y los costados son estriados con café. Se puede ver solitario o en parejas. Se desliza entre las perchas bajas, mientras va atrapando insectos del follaje o persiguiéndolos en su vuelo. Se alimenta de abejones, homópteros, hormigas, avispitas y moscas, y también consume frutos. Ha sido observado en el Ecoparque de Pance y en La Buitrera.

82 *Contopus virens*
Atrapamoscas Oriental
Eastern Wood-Pewee



15 cm. Es un atrapamoscas relativamente pequeño. La espalda es de color oliva grisáceo, alas y cola negruzcas con dos barras gris claro en las alas. El vientre es blanquecino; pecho y lados oliva grisáceo; abdomen amarillo muy pálido; y el pico por encima es negro y amarillento por debajo. Es solitario. Captura insectos al volar desde posiciones expuestas, especialmente abejas, avispas, escarabajos y moscas, y luego regresa al mismo sitio. Es una especie migratoria de Norteamérica, que durante su estadía en Colombia vive en todo tipo de hábitat con árboles y arbustos. Ha sido observado en La Buitrera, en el Ecoparque de Pance y en Univalle.

83 *Sayornis nigricans*
Atrapamoscas Guardapuentes
Black Phoebe



19 cm. Es un atrapamoscas inconfundible por su color casi negro y por su hábitat: en raras ocasiones se encuentra lejos del agua. Es negro hollín con abdomen blanco y con dos barras grises en las alas. Captura libélulas y otros insectos en el aire, con frecuencia desde una piedra en medio de una quebrada, o los recoge del barro o del piso de cemento. Se introduce en los portales de las viviendas para atrapar los insectos enredados en las telarañas. Su nido consiste en una taza de paredes gruesas construido de arcilla o barro seco con fragmentos vegetales y forrado con raicillas y plumas; lo adhieren tanto a una superficie vertical debajo de un puente como a una roca saliente. Ponen 2 ó 3 huevos blancos, manchados con café.



81: Atrapamoscas Pechirrayado - *Myiophobus fasciatus*
82: Atrapamoscas Oriental - *Contopus virens*
83: Atrapamoscas Guardapuentes - *Sayornis nigricans*

84 *Pyrocephalus rubinus*
Titiribí, Atrapamoscas Pechirrojo
Vermilion Flycatcher



13 cm. El macho tiene copete rojo, antifaz negro, garganta roja, vientre rojo; alas, cola y pico de color negro. La hembra y los jóvenes son de color gris ceniza, garganta y pecho blancos con estrecho barrado negro y abdomen de color salmón rosáceo; también poseen el pico de color negro. Se alimentan especialmente de insectos que cazan generalmente en vuelo. Por eso se observan posados cerca de los faroles y cuerdas de la luz esperando los insectos al atardecer. Es muy común en la ciudad y fácilmente se observan los nidos en forma de tazón que fabrican con telarañas, pastos, tallos, pelos y demás. Ponen tres huevos grises con pintas marrones.

85 *Fluvicola pica*
Viudita Común
Pied Water-Tyrant



13 cm. Es un pequeño atrapamoscas blanco con negro, común en las cercanías del agua. Tiene coronilla, nuca, triángulo central de la espalda, alas y cola negras; todo el resto blanco. Buscan insectos entre la vegetación cercana a estanques y cursos de agua. Su nido es una bola con forma de óvalo elaborado con pasto seco, algunas hojas y plumas en el relleno del nido y una entrada lateral; frecuentemente puesto bajo sobre el agua y con 2 ó 3 huevos blancos.

86 *Machetornis rixosa*
Atrapamoscas Ganadero
Cattle Tyrant



19 cm. Este atrapamoscas es café oliva por encima y amarillo brillante por debajo. Tiene los ojos rojos y las patas largas. A diferencia de otras especies en su grupo, corre por el suelo en sitios con poca vegetación en busca de alimento, con frecuencia cerca del ganado. Se encuentra en parejas o pequeños grupos familiares y ocasionalmente se posa en copas de arbustos bajos o las ramas más bajas de los árboles.

87 *Legatus leucophaius*
Atrapamoscas Pirata
Piratic Flycatcher



15 cm. Tiene la espalda café oscuro, la garganta blanco sucio, resto del vientre blanco amarillento. El pecho y los lados son estriados de negro. Puede observarse en claros y zonas abiertas con árboles dispersos. Hace uso de nidos cerrados o colgantes de otras especies de aves; de ahí su nombre de "pirata". Atrapan insectos en vuelo, incluso libélulas.



84: Titiribí - *Pyrocephalus rubinus*
85: Viudita Común - *Fluvicola pica*
86: Atrapamoscas Ganadero - *Machetornis rixosa*
87: Atrapamoscas Pirata - *Legatus leucophaius*

88

Myiozetetes cayanensis
Suelda Crestinegra
Rusty-margined Flycatcher



16,5 cm. Tiene el pico corto y negro. La espalda es café excepto la coronilla y los lados de la cabeza. Superciliares blancas que no circundan completamente la cabeza; la garganta es blanca y el resto de las partes inferiores es amarillo. Tiene un canto débil y quejumbroso. Su nido tiene forma de domo voluminoso elaborado con pasto seco y concentrada lateral, muy conspicuo, al final de una rama alta. Se alimenta de insectos.

89

Pitangus sulphuratus
Bichofué Gritón
Great Kiskadee



22 cm. Tiene el pico negro robusto, la coronilla negra rodeada por amplia banda blanca, lados de la cabeza negros. Café en la espalda, garganta blanca y resto del vientre amarillo brillante. Es agresivo y propenso a irritarse con otros pájaros; su canto es ruidoso y bien conocido en todo el país. Come vertebrados pequeños, peces, frutas e insectos.

90

Tyrannus melancholicus
Sirirí Común
Tropical Kingbird



22 cm. Esta especie tiene la cabeza gris, la espalda oliva grisáceo y la cola café oscuro ligeramente ahorquillada. Abdomen amarillo con pecho oliva lavado. Es muy común en todo el país y para posarse usa muchas estructuras construidas por los humanos, como cercos, techos y alambres de electricidad. Es muy ruidoso cuando se encuentra con otros individuos de su misma especie y suele perseguir águilas que se acercan mucho a su territorio o a su nido. Su nido es una taza frágil, usualmente apoyada en una horqueta, con 2 ó 3 huevos en su interior. Es insectívoro.

91

Tyrannus savana
Sirirí Tijereta
Fork-tailed Flycatcher



38 cm. Tiene la espalda gris, con la cabeza y la cola negras y el vientre blanco. La característica distintiva es su cola negra larga y ahorquillada. Puede observarse solitario o en bandadas grandes o pequeñas, posados en partes altas de árboles, cables y cercas. Capturan insectos en el aire o en el suelo. También se congregan en árboles con fruta. Existen en Colombia poblaciones de aves residentes y migratorias provenientes del norte y del sur.



88: Suelda Crestinegra - *Myiozetetes cayanensis*
89: Bichofué Gritón - *Pitangus sulphuratus*
90: Sirirí Común - *Tyrannus melancholicus*
91: Sirirí Tijereta - *Tyrannus savana*

92 *Tyrannus tyrannus*
Sirirí Migratorio
Eastern Kingbird



22 cm. Este atrapamoscas es muy similar al sirirí tijereta, pero con cola corta y más oscuro en la espalda. El vientre es blanco y tiene un borde marginal de la cola con amplia banda blanca muy visible en vuelo. Es un ave migratoria de Norteamérica, que se desplaza en grupos de tamaño variable y no es frecuente encontrar individuos solitarios. Puede observarse en parques, bordes de bosque y pastizales con árboles.

93 *Myiarchus tuberculifer*
Atrapamoscas Capinegro
Dusky-capped Flycatcher



16,5 cm. Es diferente de otros atrapamoscas colombianos por su pequeño tamaño; tiene la coronilla negruzca o pardusca, más oscura que la espalda, oliva pardusca a oliva grisácea. Además, no tiene la cola de color ladrillo como otros myiarchus. Anida en cavidades o troncos quebrados, y el interior está revestido con material suave y fino; pone de 2 a 4 huevos blanco opacos manchados de café. Es insectívoro.

94 *Myiarchus apicalis*
Atrapamoscas Apical
Apical Flycatcher



19 cm. La cola es distintiva: ligeramente redondeada con la punta de las plumas de la cola de color blanquecino y cabeza gris hollín más oscura que la espalda. Posee una cresta despelucada, garganta y pecho gris sucio. Tiene el cuerpo más delgado que un sirirí común. Es una especie endémica de Colombia, es decir, sólo se puede observar en el país. Pone sus huevos en agujeros en troncos; pero a diferencia de los carpinteros, esta especie no elabora sus propios agujeros.

Pipridae (Saltarines)

95 *Machaeropterus regulus*
Saltarín Rayado
Striped Manakin



8,9 cm. El macho es verde oliva en la espalda con coronilla y nuca rojas; el vientre es estriado de castaño rojizo y blanco; pecho a veces con tinte carmesí; y ojos y patas de color café rojizo. La hembra tiene la espalda verde oliva, mucho más pálida en el vientre, amarillo azufre en el abdomen e infracaudales, lados del cuerpo débilmente estriados. Los machos en este grupo (Saltarines: Pipridae) acostumbran reunirse para hacer despliegues conjuntos que llamen la atención de las hembras. Sin embargo, en el



- 92: Sirirí Migratorio - *Tyrannus tyrannus*
- 93: Atrapamoscas Capinegro - *Myiarchus tuberculifer*
- 94: Atrapamoscas Apical - *Myiarchus apicalis*
- 95: Saltarín Rayado - *Machaeropterus regulus*

saltarín rayado no se ha comprobado la existencia de un despliegue comunal. Se han visto dos machos juntos repitiendo cortos saltos verticales desde una rama, al tiempo que se elevan, vibran las alas y producen un zumbido como el de un insecto.

96 *Manacus vitellinus*
Saltarín Barbiamarillo
Golden-collared Manakin



10,2 cm. Una clave de identificación para esta especie son sus patas color naranja en ambos sexos. El macho tiene la coronilla negra, la garganta y el amplio collar nucal amarillo dorado; el resto del vientre, oliva. Tiene la espalda, las alas y la cola negras; y rabadilla oliva. La hembra es verde oliva opaco en la espalda y oliva amarillento más pálido en el vientre. Los machos en sus despliegues comunales son ruidosos y activos; usualmente se encuentran menos de 20 machos juntos. Produce sonidos metálicos y en despliegue hace chasquidos fuertes con las alas y sonidos como el de una tela que se rasga. Como otras hembras de saltarines, ella visita el despliegue comunal, escoge un macho para copular y se encarga sola de la incubación y atención de los polluelos.

Tityridae (Titiras y cabezones)

97 *Pachyramphus rufus*
Cabezón Cinéreo
Cinereous Becard



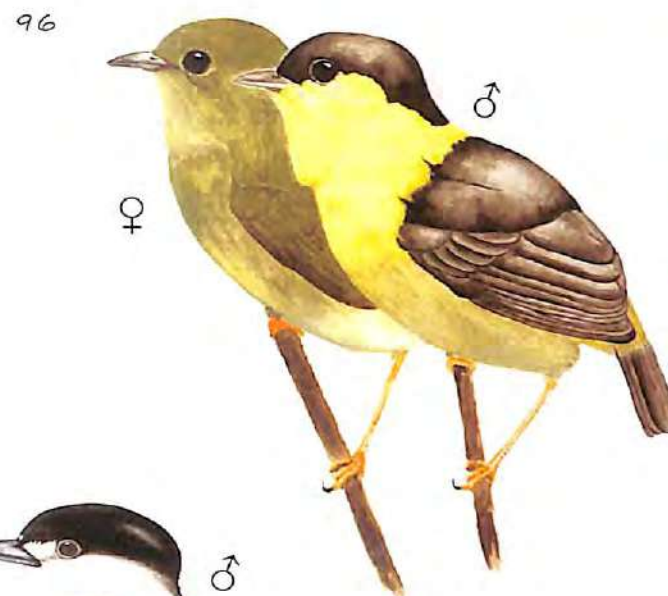
13 cm. El macho es principalmente gris perla en la espalda, cola más oscura, coronilla de color negro lustroso, bridas y frente blancas, alas negruzcas, y el pecho es blanco teñido de gris. La hembra es color ladrillo canela brillante en la espalda, coronilla castaña, bridas blancas; el vientre es blanquecino teñido de crema en el pecho. Se puede observar en solitario o en parejas desde rastrojos bajos hasta el nivel medio del bosque. Se alimenta de insectos como un atrapamoscas. En la ciudad ha sido observado en Univalle y en La Buitrera entre matorrales.

Vireonidae (Verderones)

98 *Vireo leucophrys*
Verderón Montañero
Brown-capped Vireo



12 cm. Este verderón es relativamente pequeño, por encima es café oliva con coronilla café bien marcada; cejas y mejillas blancas; y garganta blanquecina que contrasta con el vientre amarillo pálido. Son solitarios o forman parejas o grupos familiares inmediatamente después de la época de cría. Busca insectos en el follaje en forma activa. En ocasiones se cuelga en forma acrobática para meter el pico entre las hojas enrolladas. Ha sido observado en el Ecoparque de Pance. Insectívoro.



96: Saltarín Barbiamarillo - *Manacus vitellinus*
97: Cabezón Cinéreo - *Pachyramphus rufus*
98: Verderón Montañero - *Vireo leucophrys*

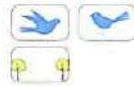
99 *Vireo olivaceus*
Verderón Ojirrojo
Red-eyed Vireo



12 cm. Tiene ojos rojos; la espalda, verde oliva opaco; coronilla y nuca, grises; superciliar blanca bordeada por encima por una línea negra y debajo por una lista ocular negruzca. El vientre es blanco, usualmente con débil tinte amarillo en los lados. Para este verderón se conocen tres tipos de poblaciones: las residentes en Colombia durante todo el año, las migratorias del norte que nos visitan de septiembre a mayo y las migratorias del sur que nos visitan de abril a agosto. Su nido es una taza de fibras. Pone dos huevos blancos punteados de negruzco. Se alimenta de insectos.

Hirundinidae (Golondrinas)

100 *Pygochelidon cyanoleuca*
Golondrina Azul y Blanca
Blue-and-white Swallow



13 cm. Es la golondrina más común en zonas residenciales. Tiene la espalda azul brillante y blanco en el vientre. Anida sola o en colonias en cavidades de construcciones humanas y acantilados. El nido es una taza poco profunda de paja y tallos de hierbas, forrada con plumas suaves; ponen de 2 a 4 huevos. Ambos padres construyen el nido y alimentan a los polluelos. Las parejas posiblemente sean permanentes. Es insectívora.

101 *Hirundo rustica*
Golondrina Tijereta
Barn Swallow



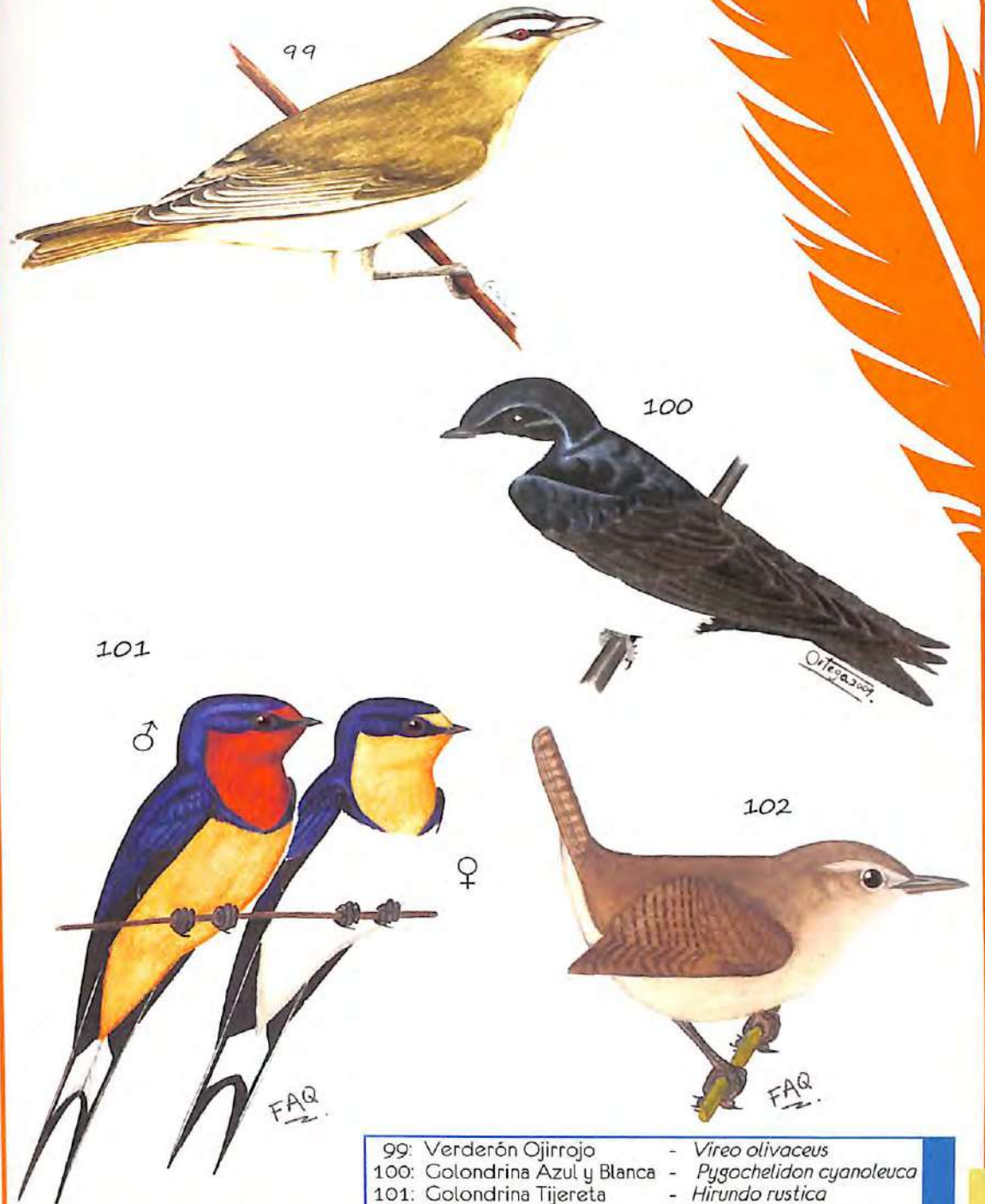
15 cm. Tiene la espalda azul oscuro lustroso y el vientre canela intenso. Su cola es larga y ahorquillada. Generalmente sobrevuela terrenos abiertos. Es una especie gregaria, ya que los individuos se unen en grandes dormitorios comunales desde donde grupos más pequeños se dispersan diariamente para buscar alimento. También se congrega en grandes números en alambrados y cables. Se alimenta de insectos que atrapa al vuelo.

Troglodytidae (Cucharacheros)

102 *Troglodytes aedon*
Cucarachero Común
House Wren



11,5 cm. Su principal característica es un canto inconfundible, placentero, que se escucha durante todo el año. Es completamente café grisáceo con barras negras en



99: Verderón Ojirrojo - *Vireo olivaceus*
100: Golondrina Azul y Blanca - *Pygochelidon cyanoleuca*
101: Golondrina Tijereta - *Hirundo rustica*
102: Cucarachero Común - *Troglodytes aedon*

alas y cola, tiene el pico un poco largo y agudo. Es muy activo buscando insectos en diferentes sustratos y alturas. Mantiene la cola levantada mientras se mueve. Hace uso de construcciones humanas tanto para ubicar el nido como para sitios de descanso y refugio. Las parejas son estables y territoriales y cantan en dúo.

Turdidae (Mirlas y zorzales)

103 *Catharus ustulatus*
Zorzal de Swainson
Swainson's Thrush



18 cm. Esta ave es verde pardusco uniforme, con mejillas y anillo ocular prominente de color crema. El vientre es blanco, con el pecho y los lados de color crema punteados de negruzco. Está presente en zonas boscosas, parques y matorrales. Su alimentación se basa más en frutos que en insectos. Es un ave migratoria que nos visita cada año durante el invierno norteamericano.

104 *Turdus ignobilis*
Mirla Ollera
Black-billed Thrush



24 cm. Es de color café grisáceo, un poco más claro en la parte ventral y en el abdomen es blanco. Es común en áreas ocupadas por el hombre. Puede observarse frecuentemente en el suelo saltando o caminando en busca de insectos o lombrices. Colecta barro para construir el nido, el cual es una taza burda que pone a baja altura en arbustos o árboles; pone dos huevos azules marcados de café. Tiene un canto melodioso.

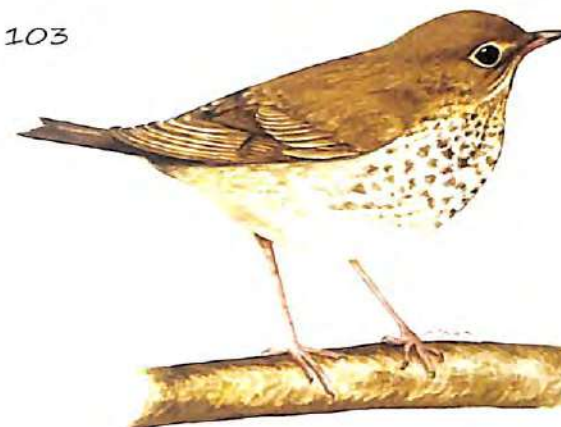
Thraupidae (Tangaras, azulejos, mieleros y afines)

105 *Tachyphonus rufus*
Parlotero Malcasado
White-lined Tanager



18 cm. Recibe el nombre de malcasado debido a los colores tan diferentes que presentan el macho y la hembra. El macho es negro con el interior de las alas blancas. La hembra es de color ladrillo uniforme. El pico en ambos sexos es agudo azulado pálido. Casi siempre se encuentra en parejas, en claros enmalezados, en zonas principalmente húmedas, áreas cultivadas y bordes de bosque.

103



♂



105

♀



104



103: Zorzal de Swainson - *Catharus ustulatus*
104: Mirla Ollera - *Turdus ignobilis*
105: Parlotero Malcasado - *Tachyphonus rufus*

106 *Paroaria gularis*
Cardenal Pantanero
Red-capped Cardinal



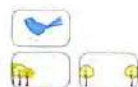
18 cm. Es un ave muy llamativa; tiene los ojos blancos; por encima es negro lustroso; la cabeza y la parte superior de la garganta son de color escarlata; tiene un parche triangular del mismo color que se extiende hasta el pecho; el resto del pecho y el abdomen es blanco. Es común verlos en parejas o familias, en ambientes húmedos, frecuentemente a orillas de humedales y arroyos. Se les ve volando bajo sobre la superficie de los humedales. Originalmente sólo podía verse al oriente de Colombia, pero durante los últimos años su distribución se ha extendido a otros lugares del país incluido el Valle del Cauca. Su nido es una taza delgada y pulida de raicillas a baja altura sobre el agua. Pone de 2 a 3 huevos verdosos. Se alimenta de frutos e insectos.

107 *Ramphocelus dimidiatus*
Asoma Terciopelo
Crimson-backed Tanager



18 cm. La principal característica del macho es su mandíbula inferior plateada. Es rojo marrón intenso en la cabeza y la garganta, rojo menos intenso en el abdomen y la espalda; alas y cola negras. La hembra es similar al macho pero mucho más opaca y con pico negro. Se observa en claros con matorrales o áreas cultivadas, también en los bordes de bosque. El nido es una copa puesta a baja altura, con dos huevos azules finamente punteados. Se alimenta de frutos.

108 *Ramphocelus flammigerus*
Asoma Candela
Flame-rumped Tanager



19 cm. El macho es inconfundible: negro aterciopelado con baja espalda y rabadilla escarlata llameante (este color varía a naranja rojizo y a naranja en la vertiente pacífica). El pico es azulado pálido con ápice negro. La hembra tiene la espalda café oscuro con rabadilla naranja rojiza; el vientre es amarillo pálido con difusa banda pectoral naranja rojizo. Es una especie endémica. Su nido es una taza entre la maleza donde pone dos huevos blancos azulosos. Come principalmente frutos.

109 *Thraupis episcopus*
Azulejo Común
Blue-gray Tanager



16,5 cm. Este azulejo tiene la cabeza, el cuello y las partes inferiores gris azul pálido en contraste con la alta espalda, más oscura y más azul; las alas y la cola con márgenes azulosos, hombros azul claro a oscuro. Es activo y ruidoso. Puede encontrarse en parejas o pequeños grupos. El nido es una copa profunda y gruesa, donde pone de 2 a 3 huevos blanco azulosos. Caza insectos y visita árboles en flor y fruto o comederos artificiales con fruta.



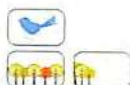
- 106: Cardenal Pantanero - *Paroaria gularis*
107: Asoma Terciopelo - *Ramphocelus dimidiatus*
108: Asoma Candela - *Ramphocelus flammigerus*
109: Azulejo Común - *Thraupis episcopus*

110 *Thraupis palmarum*
Azulejo Palmero
Palm Tanager



16,5 cm. Es principalmente oliva grisáceo, más oscuro en la espalda. Se encuentra en áreas abiertas con árboles dispersos, sobre todo palmas y arboledas despejadas. Buscan entre el follaje insectos y arañas, y con frecuencia se cuelgan del borde de una hoja grande para escudriñar su envés. En ocasiones salen volando tras los insectos. Se acercan a comederos artificiales. Su nido es una taza construida de tiras de hojas secas, fibras de palma y en ocasiones, musgo. Ponen dos huevos azulados pálidos, con abundantes manchas café y lila claro.

111 *Tangara arthus*
Tangara Dorada
Golden Tanager



13 cm. Esta tãngara es principalmente amarillo dorado intenso; el área alrededor del pico es negra y posee una extensa mancha rectangular de este color en auriculares. Las alas y la cola son negras. Puede encontrarse solitario o en parejas, a veces varios individuos. Come insectos y frutos que busca cabeza abajo en árboles y arbustos.

112 *Tangara gyrola*
Tangara Lacrada
Bay-headed Tanager



14 cm. Tiene la cabeza roja; la espalda, verde; la rabadilla azul; la garganta, el pecho y el abdomen azul turquesa. Come insectos y frutos que busca cabeza abajo en árboles y arbustos. Se observan individuos solitarios, parejas o familias, a veces mezcladas en bandadas mixtas con otras especies en busca de alimento. Su nido es una copa abierta de musgo, con dos huevos blancos punteados de café.

113 *Tangara vitriolina*
Tangara Rastrojera
Scrub Tanager

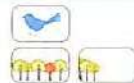


14 cm. Tiene la coronilla de color ladrillo, los lados de la cabeza negros formando una máscara y el resto del cuerpo principalmente verde grisáceo a verde plateado. El vientre es más pálido, blanquecino en el abdomen. Es una tãngara que puede ser fácilmente observada alimentándose de fruta en comederos artificiales. Puede encontrarse solitaria o en parejas, en zonas abiertas como pastizales, rastrojos o áreas cultivadas. El nido es una taza abierta donde pone dos huevos verdosos pálidos punteados.



110: Azulejo Palmero - *Thraupis palmarum*
111: Tãngara Dorada - *Tangara arthus*
112: Tãngara Lacrada - *Tangara gyrola*
113: Tãngara Rastrojera - *Tangara vitriolina*

114 *Tangara cyanicollis*
Tangara Real
Blue-necked Tanager



13 cm. Es principalmente negra con cabeza azul turquesa, hombros y rabadilla verde platinado, alas y cola con márgenes azul. Se encuentra solitaria, en parejas o familias. Es común observarla en zonas abiertas con árboles y arbustos. Se alimenta de insectos o frutos. En bosques de niebla ha sido observada anidando en grandes bromelias y tanto el macho como la hembra participan en la construcción del nido y la alimentación de los polluelos.

115 *Tersina viridis*
Azulejo Golondrina
Swallow Tanager



15 cm. El pico en los dos sexos es ancho y plano. El macho es color turquesa con frente, anteojos y garganta negras; centro del abdomen blanco y lados del cuerpo barrados de negro. La hembra es verde brillante con frente, anteojos y garganta cafés; vientre amarillo pálido con lados del cuerpo barrados de verde. Esta especie es bastante gregaria especialmente cuando no está en época reproductiva; presenta un vuelo fuerte similar al de golondrinas debido a sus alas largas. Come frutas e insectos y puede ser observada en La Buitrera. Anida en agujeros en puentes, construcciones, muros o una cavidad excavada por la hembra en un barranco.

116 *Chlorophanes spiza*
Mielero Verde
Green Honeycreeper



14 cm. Pico agudo, amarillo brillante con negro en el culmen. El macho es verde esmeralda lustroso a verde azulado; la coronilla y los lados de la cabeza son negros; y los ojos, rojos. La hembra es muy diferente: verde opaco, más pálida debajo; la garganta y el centro del abdomen son amarillentos; ojos oscuros. Frecuentan los alimentadores con frutas y complementa su dieta atrapando insectos y libando el néctar de las flores.

117 *Hemithraupis guira*
Pintasilgo Güira
Guira Tanager



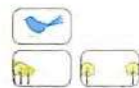
13 cm. Tiene el pico agudo amarillento. El macho tiene máscara y garganta negras delineadas de amarillo brillante; la espalda verde oliva con rabadilla color ladrillo naranja; centro del pecho ladrillo naranja oscuro, lados y bajo vientre verde amarillento. La hembra es oliva brillante en la espalda con superciliar y anillo ocular



114: Tángara Real - *Tangara cyanicollis*
115: Azulejo Golondrina - *Tersina viridis*
116: Mielero Verde - *Chlorophanes spiza*
117: Pintasilgo Güira - *Hemithraupis guira*

amarillo opaco, rabadilla amarillenta, lados de la cabeza y vientre verde amarillento. Es poco común en la ciudad y se le ve revoloteando en busca de insectos en el follaje externo de los árboles.

118 *Diglossa albilatera*
Diglosa Albilátera
White-sided Flowerpiercer



13,2 cm. Esta especie tiene el pico ligeramente recurvado y ganchudo. El macho es pizarra negruzco a gris pizarra con un parche blanco parcialmente oculto a los lados del cuerpo. La hembra es muy diferente: café oliva en la espalda, crema a café crema en el vientre y parche blanco semioculto como en el macho. El nido es una taza abierta de hierba y líquen generalmente a baja altura, con huevos azul verdosos. Es común que sea vista perforando la base de las flores en los jardines y bordes de bosque.

119 *Coereba flaveola*
Mielero Común
Bananaquit



10,2 cm. Tiene el pico corto, delgado y decurvado. La espalda es de color gris parduzco a café, negruzco en la coronilla y lados de la cabeza, garganta gris pálido, vientre y rabadilla amarillos. Es común en jardines y áreas de matorral. Su nido es una esfera de material seco puesto en ramas de los árboles a mediana altura, donde generalmente pone de 2 a 3 huevos blancos. Se alimenta de néctar, insectos y frutos.

120 *Tiaris olivaceus*
Semillero Cariamarrillo
Yellow-faced Grassquit



10,2 cm. La espalda es oliva opaco con parte anterior de la coronilla y lados de la cabeza negruzcos; ceja, anillo ocular y garganta amarillo brillante intenso; pecho negro gradado a oliva en el resto de las partes inferiores. La hembra y los machos juveniles son enteramente de color oliva opaco y las marcas amarillas de la cara se insinúan débilmente. El nido es globular con una entrada lateral y hecho de paja; los huevos son blancos punteados de café. Se alimenta de semillas.

Emberizidae (Gorriones, Semilleros y afines)

121 *Sicalis flaveola*
Sicalis Coronado
Saffron Finch



14 cm. El macho tiene la coronilla naranja brillante, con amarillo dorado en el resto de la cabeza y el vientre. La hembra es como el macho pero más opaca y menos naranja en



118: Diglosa Albilátera - *Diglossa albilatera*
119: Mielero Común - *Coereba flaveola*
120: Semillero Cariamarrillo - *Tiaris olivaceus*
121: Sicalis Coronado - *Sicalis flaveola*

la coronilla. Los juveniles tienen la cabeza gris, la espalda café grisáceo con tinte oliva amarillento en la espalda alta y la rabadilla; coronilla y espalda estriadas parduscas; vientre blanco grisáceo. Los juveniles de mayor edad tienen una banda amarilla pálida en la nuca y pecho. Usa cavidades o nidos abandonados de otras especies para poner sus huevos; normalmente pone de 1 a 4 huevos blanco azulosos. Come semillas.

122 *Volatinia jacarina*
Volatinero Negro
Blue-black Grassquit



10 cm. Es muy pequeño, con pico corto y puntiagudo. El macho es negro azulado lustroso por completo. La hembra es café oliva en la espalda; alas y cola café más oscuras; el vientre es crema parduzco; en el centro del abdomen es más blanco; el pecho y los lados del cuerpo son estriados. Se pueden encontrar solitarios o en parejas, ocasionalmente en pequeños grupos con otros semilleros. Su nido consiste en una taza minúscula de paredes delgadas, con un tejido fuerte hecho de raicillas fibrosas, paja y zarcillos, y en el interior tiene raicillas más finas, adherido con telarañas a gramíneas o a un arbusto. Ponen de 1 a 3 huevos blancos o azulados. El salto de despliegue es característico de la especie y hace parte del comportamiento de formación de pareja y de defensa del territorio.

123 *Sporophila schistacea*
Espiguero Pizarra
Slate-coloured Seedeater



11 cm. El macho tiene la espalda, la cabeza, el pecho y el costado de color gris pizarra; el abdomen y los lados de la garganta, blancos; el pico, amarillo anaranjado. Por otra parte, la hembra es café oliva en la espalda y más pálida en el vientre que cambia a blanco grisáceo o blanco cremoso en el abdomen bajo. Frecuentan los bordes de bosque o las arboledas, también los potreros, sobre todo en terrenos fangosos con árboles esparcidos. Forman bandadas pequeñas y es una especie nómada que se mueve diariamente a lo largo de un amplio ámbito de territorios en busca de semillas. Aparecen repentinamente y se establecen donde se encuentre madurando alguna cosecha grande de semillas y con frecuencia desaparecen después.

124 *Sporophila nigricollis*
Espiguero Capuchino
Yellow-bellied Seedeater



9,5 cm. El macho adulto tiene la cabeza, los lados del cuello y el pecho de color negro que se desvanece a oliva grisáceo oscuro en el resto de la espalda; el vientre es entre amarillo pálido y casi blanco. La hembra es por encima entre oliva y café y pasa a oliva más pálido en la garganta y el pecho; el vientre es entre amarillo y amarillo crema, con un tinte oliva en el costado y los flancos. Frecuentan sitios abiertos, incluidos



122: Volatinero Negro - *Volatinia jacarina*
123: Espiguero Pizarra - *Sporophila schistacea*
124: Espiguero Capuchino - *Sporophila nigricollis*

potreros abandonados, áreas de crecimiento joven, bordes de camino, en ocasiones en matorrales en el antejardín de las casas. Cuando no están criando pueden encontrarse en bandadas de 20 individuos o más, en ocasiones con otros espigueros en bandadas que parecen moverse de forma nómada. Cuando se están reproduciendo forman parejas territoriales. Ponen 2 ó 3 huevos de color verdoso con pintas cafés.

125 *Sporophila minuta*
Espiguero Ladrillo
Ruddy-breasted Seedeater



9 cm. El macho tiene el pecho rojizo inconfundible, la espalda gris oliva opaco y la rabadilla, junto con todo el vientre, de color ladrillo. La hembra es café oliva en la espalda, más pálido y brillante en la rabadilla, y la cola y las alas son canela. Se observa en sitios abiertos como sabanas cubiertas de semillas, pantanos, matorrales y en ocasiones jardines. Se alimentan sobre todo de semillas de gramíneas, con un suplemento de insectos. Busca alimento en grupos y estos tienden a ser grandes y a desplazarse grandes distancias fuera de la época de cría. Su nido consiste en una taza pequeña hecha de tallos y raíces con 2 ó 3 huevos azul pálido.

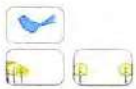
Cardinalidae (Cardenales y afines)

126 *Piranga rubra*
Piranga Roja
Summer Tanager



18 cm. El macho de esta especie es todo rojo rosa, la espalda más oscura; alas y cola parduscas. La hembra es oliva en la espalda, alas y cola pardusca, amarillo claro debajo. Puede confundirse con la piranga bermeja pero el color del pico es distintivo; en el macho de la piranga roja es blanquecino y en la hembra amarillento pálido. Pueden observarse juveniles de esta especie en la ciudad al inicio de la temporada de migración, entre septiembre y marzo de cada año. Estos machos juveniles son moteados de rojo y amarillo. Se alimenta de frutos e insectos.

127 *Piranga flava*
Piranga Bermeja
Hepatic Tanager



18 cm. Los dos sexos tienen el pico negruzco encima y azuloso a cuerno debajo. El macho es principalmente rojo carmesí oscuro, más brillante en el vientre. La hembra tiene la espalda de color oliva y es amarilla con tinte oliva en el vientre. Puede confundirse con la piranga roja, sólo que el macho de la piranga roja es más brillante y más rosa, y la hembra es más verde encima y amarilla más brillante debajo.



125: Espiguero Ladrillo - *Sporophila minuta*
126: Piranga Roja - *Piranga rubra*
127: Piranga Bermeja - *Piranga flava*

128 *Pheucticus ludovicianus*
Picogordo Degollado
Spectacled Parrotlet



19 cm. Es de pico grueso y pálido y cuerpo rechoncho. El macho adulto tiene la espalda, la cabeza y la garganta negras; la rabadilla, la cola y dos extensos parches en las alas son blancos. Tiene un collar rojo rosa que se extiende hasta el pecho y el resto del abdomen blanco. Esta característica le da el nombre de degollado. Fuera de la temporada reproductiva sólo se ven trazas del rosa en el pecho. Las hembras son café en la espalda, estriado de negruzco con una estrecha lista blanca crema en la coronilla, cejas y barras alares. El vientre es blanco crema con un estriado fino de color café. Durante su estadía en Colombia en la temporada de migración frecuentan áreas parcialmente abiertas, bordes de bosque y árboles aislados en claros, jardines y cultivos. Se alimentan de frutos y semillas pero también consumen insectos y néctar. Se ven solitarios pero pueden formar bandadas de 3 a 6 individuos.

129 *Saltator striatipectus*
Saltátor Pio-Judío
American Redstart



18,5 cm Los adultos son verde oliva en la espalda, con la cabeza, la rabadilla y la cola más grises. El vientre es blancuzco con abundantes estrías de color oliva; en el centro de la garganta y el abdomen no tiene estrías. Viven en parejas durante todo el año. Frecuentan matorrales bajos, potreros abandonados, áreas parcialmente despejadas y en ocasiones jardines sombreados y bordes de bosque. Ponen dos huevos azules con una corona de manchas y rayones negros. Se alimentan de hormigas y otros insectos lentos, una gran variedad de frutos, flores y brotes tiernos. Su nombre hace referencia a la última nota de su canto.

Parulidae (Reinitas)

130 *Parula pitiayumi*
Reinita Tropical
Tropical Parula



10,2 cm. La espalda es gris azulado con estrecha máscara negra. Presenta un parche triangular en la espalda de color oliva. Tiene dos barras alares de color blanco; vientre, amarillo intenso con tinte leonado en el pecho; y abdomen bajo, blanco. La reinita tropical se observa sola o en parejas. El nido es elaborado de musgos y pone dos huevos blancos con marcas habanas. Realiza migraciones altitudinales en México y se sospecha que también lo hace en Colombia. Es insectívora.



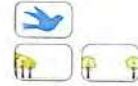
128: Picogordo Degollado - *Pheucticus ludovicianus*
129: Saltátor Pio-Judío - *Saltator striatipectus*
130: Reinita Tropical - *Parula pitiayumi*

131 *Dendroica petechia*
Reinita Amarilla
Yellow Warbler



11,4 cm. La reinita amarilla es fácil de ver; es muy activa y le gusta posarse en las ramas de los árboles. Aunque la espalda es verde amarilloso, el resto del cuerpo es amarillo. Las alas tienen manchas oscuras y el pecho y los lados del cuerpo tienen manchas amarillo oscuro. Algunas reinitas tienen poblaciones residentes, especialmente cerca de manglares; estos individuos tienen la cabeza o la coronilla de color ladrillo pero la especie migratoria no. Se alimentan activamente en busca de insectos en el follaje; en algunas ocasiones los atrapan mediante vuelos cortos.

132 *Dendroica fusca*
Reinita Naranja
Blackburnian Warbler



13 cm. La reinita naranja se distingue por su color negro estriado de blanco en la espalda; tiene dos barras en las alas de color blanco; la coronilla, detrás de las auriculares, la garganta y el pecho, naranja rojizo intenso. El bajo pecho y el abdomen son blancos. Esta migratoria se observa entre septiembre y mayo cada año, y prefiere los parches de bosque para buscar alimento y descansar. También se observa en los bordes y el dosel del bosque, en áreas parcialmente despejadas, matorrales bajos y jardines. Es la reinita migratoria más común en los Andes colombianos. Es insectívora.

133 *Dendroica cerulea*
Reinita Cerúlea
Cerulean Warbler



11,4 cm. El macho tiene la espalda azul opaco con estrías negras; alas negruzcas con dos barras alares blancas; el vientre blanco con un estrecho collar pectoral negro y estriado negruzco en los lados. La hembra tiene la espalda verde oliva con tinte gris azul en la coronilla, estrecha superciliar y dos barras alares blancas. Se encuentra en peligro de extinción a nivel mundial pues sus poblaciones están decreciendo debido a la pérdida de su hábitat apropiado. Se alimenta de insectos.

134 *Setophaga ruticilla*
Reinita Norteña
American Redstart



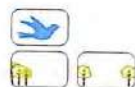
Mide 12 cm. Esta reinita muestra una T negra sobre la cola amarilla en las hembras o anaranjada en los machos, y manchas amarillas o anaranjadas en las alas y los lados del pecho. El macho tiene la cabeza, el pecho, el costado y la espalda de color negro. El vientre es blanco, en ocasiones con un tinte anaranjado. La hembra tiene la cabeza gris y la espalda café grisáceo y el vientre blanquecino. Se observa solitario o en



131: Reinita Amarilla - *Dendroica petechia*
132: Reinita Naranja - *Dendroica fusca*
133: Reinita Cerúlea - *Dendroica cerulea*
134: Reinita Norteña - *Setophaga ruticilla*

pequeños grupos, siempre muy activo. Capturan insectos en vuelo y maniobran con gran agilidad entre las ramas. Habita en bordes de bosques, bosques secundarios y claros, áreas de matorral con árboles dispersos, plantaciones de café y manglares.

135 *Mniotilta varia*
Reinita Trepadora
Black-and-white Warbler



13 cm. El macho y la hembra son diferentes. El macho es estriado negro y blanco y el vientre blanco. Las hembras tienen mejillas blanquecinas y con más blanco en el estriado. Es solitaria o puede observarse buscando insectos en el follaje junto con otras especies de aves. Durante su visita de migración a Colombia puede encontrarse en matorrales altos, aunque también se ve en árboles de buen tamaño en el bosque, áreas parcialmente despejadas, de crecimiento secundario viejo, parques y jardines. Se alimenta rebuscando en la corteza insectos, huevos, pupas y arañas.

136 *Protonotaria citrea*
Reinita Cabecidorada
Prothonotary Warbler



Mide 13 cm. Se distingue por la combinación de las alas grises, la espalda oliva y toda la cabeza y el vientre de color amarillo naranja brillante. La hembra es más opaca y menos naranja que el macho. La reinita cabecidorada se reproduce en Estados Unidos y en invierno llega a Colombia, Venezuela y Ecuador. Es una migratoria que viaja de noche como la mayoría de las reinitas; esto le permite evitar la deshidratación y evadir a posibles depredadores. Esta especie prefiere bosques, pastos semiabiertos con parches de bosque e incluso matorrales; a menudo, aunque no siempre, puede ser vista cerca del agua, como en arroyos, humedales y manglares. Se alimenta de insectos.

137 *Seiurus noveboracensis*
Reinita Acuática
Northern Waterthrush



13 cm. Esta especie es café oliva opaco en la espalda, con prominente superciliar color crema a amarillento; vientre blanco amarillento fuertemente estriado de café oscuro, incluida la garganta. Se le ve con frecuencia moviendo la cola de arriba para abajo en los bordes de arroyos lentos, charcas y manglares. Mientras nos visita desde septiembre hasta abril cada año establece territorios estables para alimentación y descanso. Come insectos.



135



136



137

135: Reinita Trepadora - *Mniotilta varia*
136: Reinita Cabecidorada - *Protonotaria citrea*
137: Reinita Acuática - *Seiurus noveboracensis*

138 *Oporornis philadelphia*
Reinita Enlutada
Mourning Warbler



13 cm. El macho es verde oliva en la espalda, con cabeza gris, pecho y garganta negruzcos y vientre de color amarillo. La hembra es más opaca, con capucha gris pálida, sin negro en la garganta o el pecho. Es una especie migratoria que viene desde Norteamérica durante el invierno boreal y se queda desde mediados de octubre hasta finales de abril cada año. Se alimenta de insectos.

139 *Wilsonia canadensis*
Reinita del Canadá
Canada Warbler



13 cm. El macho es gris uniforme en la espalda, con anteojos amarillos conspicuos, frente y corta marca debajo del ojo negras; y vientre amarillo brillante con nítido collar negro. La hembra y los juveniles son ligeramente más opacos y usualmente con trazas del collar negro; sin negro en la cara. Es un ave migratoria que viene desde Norteamérica y nos visita desde septiembre hasta mayo cada año. Es insectívora.

140 *Basileuterus culicivorus*
Arañero Cejiblanco
Golden-crowned Warbler



13 cm. Tiene la espalda de color oliva grisáceo, coronilla con estría central amarilla a naranja bordeada por una amplia estría negra; superciliar blanquecina a blanco amarillento; línea ocular negruzca; vientre amarillo brillante; patas amarillo pálido opaco; y pico oscuro. Parejas o familias parlotean mientras buscan insectos en el suelo o en los arbustos. El nido es construido con hierbas y puesto sobre un talud a baja altura. Pone de 2 a 4 huevos blancos.

141 *Phaeothlypis fulvicauda*
Arañero Ribereño
Buff-rumped Warbler



14,5 cm. La mejor marca para su identificación es la rabadilla y los dos tercios basales de la cola, color crema amarillento brillante. La espalda es oliva pardusco; coronilla más gris; superciliar y vientre blanco crema pálido; garganta y abdomen blanquecinos. Es muy común al borde de ríos o quebradas donde se le ve moviendo la cola abierta en abanico de un lado para otro; su canto es muy potente. El nido es un domo de hierbas en un barranco cerca de arroyos. Pone dos huevos blanco opacos. Es insectívora.



138: Reinita Enlutada - *Oporornis philadelphia*
139: Reinita del Canadá - *Wilsonia canadensis*
140: Arañero Cejiblanco - *Basileuterus culicivorus*
141: Arañero Ribereño - *Phaeothlypis fulvicauda*

Icteridae (Turpiales, arrendajos y oropéndolas)

142 *Cacicus cela*
Arrendajo Común
Yellow-Rumped Cacique



El macho mide 28 cm y la hembra, 24 cm. Tiene el pico blanco verdoso pálido y los ojos blanco azulosos. Es principalmente negro, pero la mitad de la espalda hacia abajo, la base de la cola y un parche en la parte superior de las alas son amarillos. El comportamiento de esta especie es muy similar al de las oropéndolas y a menudo se encuentra compartiendo el hábitat con ellas, aunque generalmente este arrendajo es más activo y confiado. Construye nidos más cortos que los de las oropéndolas, más alargados y mucho más juntos, que frecuentemente se tocan y están cerca de avisperos. Ponen dos huevos blanco azulosos manchados de castaño y café. Se alimenta de insectos

143 *Icterus chrysater*
Turpial Montañero
Yellow-Backed Oriole



22 cm. Principalmente amarillo dorado con la frente, el área ocular, el babero, las alas y la cola negros. Es un excelente cantor y sus melodías se escuchan desde lejos; el canto es melodioso y variado, de tono que se asemeja a un silbido humano. Forman parejas o grupos de hasta 10 individuos; saltan a lo largo de las ramas y exploran sus flores. Su nido es colgante en forma de hamaca o bolsa poco profunda y generalmente construido debajo de una hoja. Se han observado hasta cinco individuos participando en su construcción. Pone dos huevos. Lamentablemente es muy perseguido para mantenerlo enjaulado.

144 *Icterus nigrogularis*
Turpial Amarillo
Yellow Oriole



22 cm. Este turpial es principalmente amarillo limón con la región ocular, el babero, las alas y la cola negros; tiene una barra alar blanca estrecha pero nítida. Como todos los turpiales tiene un canto musical hermoso de cortas frases. Se le ve en parejas, en tríos y ocasionalmente solitario. Su nido colgante tiene la forma típica del grupo, con 2 a 3 huevos en su interior. Prefieren usar árboles donde hayan sido construidos nidos de las temporadas reproductivas anteriores y reciclan materiales de estos nidos viejos para sus nidos nuevos.



142: Arrendajo Común - *Cacicus cela*
143: Turpial Montañero - *Icterus chrysater*
144: Turpial Amarillo - *Icterus nigrogularis*

145 *Molothrus bonariensis*
Chamón Parásito
Shiny Cowbird



22 cm. Los machos son de color negro azul brillante y las hembras son café gris opaco en la espalda y más pálidas en el vientre; además presentan una pequeña ceja blanquecina. Los juveniles son similares a las hembras pero las plumas presentan un borde crema pardusco en la espalda y crema amarillento en el vientre. El pico de esta especie es cónico y corto, y los ojos oscuros. Esta ave parasita otras especies más pequeñas, es decir, que no hace su propio nido sino que pone sus huevos en los nidos de otras aves como el cucharachero común. Cada atardecer en la ciudad se ven grandes números de individuos volando hacia sus dormitorios comunales. Insectívoro.

146 *Sturnella militaris*
Soldadito
Red-breasted Blackbird



19 cm. El macho es inconfundible: es principalmente negro con la garganta y el pecho rojos. La hembra tiene la espalda ampliamente estriada de café y crema; superciliar y vientre de color crema, pecho con un ligero tinte rosa, lados estriados de café oscuro. El nido es una taza de hierba en el suelo, a veces con túnel de entrada; pone de 2 a 4 huevos crema manchados de café. Los machos posiblemente son polígamos.

Fringillidae (Eufonias y Jilgueros)

147 *Carduelis psaltria*
Jilguero Aliblanco
Lesser Goldfinch



10,2 cm. El macho es negro lustroso en la espalda incluidos los lados de la cabeza; el vientre es amarillo brillante; con parche blanco en la base de las alas que lo hace ver como una banda blanca en vuelo. La hembra es oliva en la espalda, alas negruzcas con parches blancos como el macho, y vientre amarillo opaco. Su nido es una taza compacta de paredes gruesas con 2 ó 3 huevos blancos. Come semillas y frutos.

148 *Euphonia laniirostris*
Eufonia Gorgiamarilla
Thick-billed Euphonia



10,9 cm. El macho de esta especie tiene la espalda de color azul acero lustroso; frente amarilla; y el vientre, la garganta y el alto pecho de color amarillo brillante. La hembra es verde oliva en la espalda, vientre amarillo con tinte oliva en el pecho. Es común desde el nivel del mar hasta los 1100 m. El nido es globoso como otras especies del grupo de las Eufonias, con de 2 a 4 huevos blancos manchados de café rojizo.



142: Chamón Parásito - *Molothrus bonariensis*
143: Soldadito - *Sturnella militaris*
144: Jilguero Aliblanco - *Carduelis psaltria*

149 *Euphonia xanthogaster*
 Eufonia Común
 Orange-bellied Euphonia



10,9 cm. Esta especie es muy parecida a la eufonia gorgiamarilla pero la diferencia radica en el color de la garganta. El macho de esta especie tiene la frente amarilla y la espalda azul acero lustroso, incluidos los lados de la cabeza, la garganta y el pecho; vientre amarillo brillante. La hembra tiene la frente amarilla opaca; nuca gris, espalda oliva; el vientre principalmente gris con lavado oliva amarillento en los lados. Es común desde el nivel del mar hasta los 2600 m. Come frutas, especialmente muérdagos, al igual que otras especies del grupo de las Eufonias.

Estrildidae (Pinzones tejedores)

150 *Lonchura malacca*
 Capuchino de Cabeza Negra
 Tricolored Munia



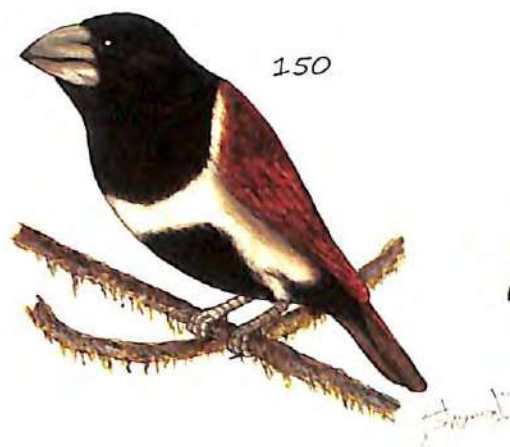
Es un ave pequeña originaria del sureste de India y Sri Lanka, y fue introducida a Colombia como ave ornamental de jaula. Ha sido registrada en vida silvestre en los departamentos de Cauca, Valle del Cauca, Risaralda, Caldas, Quindío, Antioquia, Boyacá y Tolima. Es un ave gregaria que se alimenta principalmente de semillas de gramíneas. Habita zonas pantanosas con presencia de hierbas altas, áreas arbustivas y tierras cultivadas. Por ser una especie introducida, podría considerarse una eventual plaga de los cultivos de arroz, sorgo y cañaduzales.



148



149



150



148: Eufonia Gorgiamarilla - *Euphonia lanirostris*
 149: Eufonia Común - *Euphonia xanthogaster*
 150: Capuchino de Cabeza Negra - *Lonchura malacca*

Familia / Nombre científico	Nombres comunes	Familia / Nombre científico	Nombres comunes
Tinamidae		Accipitridae	
<input type="checkbox"/> <i>Crypturellus soui</i>	Tinamú Chico	<input type="checkbox"/> <i>Gampsonyx swainsonii</i>	Aguillita Enana
Anatidae		<input type="checkbox"/> <i>Elanus caeruleus</i>	Aguillita Blanca
<input type="checkbox"/> <i>Dendrocygna bicolor</i>	Iguasa María	<input type="checkbox"/> <i>Rostrhamus sociabilis</i>	Caracolero Común
<input type="checkbox"/> <i>Dendrocygna viduata</i>	Iguasa Careta	<input type="checkbox"/> <i>Buteo magnirostris</i>	Gavilán Caminero
<input type="checkbox"/> <i>Dendrocygna autumnalis</i>	Iguasa Común	<input type="checkbox"/> <i>Buteo brachyurus</i>	Águila Rabicorta
<input type="checkbox"/> <i>Merganetta armata</i>	Pato de Torrente	<input type="checkbox"/> <i>Buteo platypterus</i>	Águila Migratoria
<input type="checkbox"/> <i>Anas discors</i>	Pato Careto	<input type="checkbox"/> <i>Buteo albicaudatus</i>	Águila Coliblanca
<input type="checkbox"/> <i>Anas cyanoptera</i>	Pato Colorado	Falconidae	
Cracidae		<input type="checkbox"/> <i>Caracara plancus</i>	Guaraguaco Común
<input type="checkbox"/> <i>Penelope perspicax</i>	Pava Caucana	<input type="checkbox"/> <i>Milvago chimachima</i>	Pigua
<input type="checkbox"/> <i>Ortalis motmot</i>	Guacharaca Variable	<input type="checkbox"/> <i>Falco sparverius</i>	Cernícalo
Odontophoridae		<input type="checkbox"/> <i>Falco columbarius</i>	Esmerejón
<input type="checkbox"/> <i>Colinus cristatus</i>	Perdiz Común	<input type="checkbox"/> <i>Falco rufigularis</i>	Halcón Murcielaguero
Podicipedidae		<input type="checkbox"/> <i>Falco femoralis</i>	Halcón Plomizo
<input type="checkbox"/> <i>Tachybaptus dominicus</i>	Zambullidor Chico	Rallidae	
<input type="checkbox"/> <i>Podilymbus podiceps</i>	Zambullidor Común	<input type="checkbox"/> <i>Aramides cajanea</i>	Chilacoa Colinegra
Phalacrocoracidae		<input type="checkbox"/> <i>Pardirallus nigricans</i>	Rascón Caucano
<input type="checkbox"/> <i>Phalacrocorax brasilianus</i>	Cormorán Neotropical	<input type="checkbox"/> <i>Fulica americana</i>	Focha Común
Anhingidae		<input type="checkbox"/> <i>Porphyrio martinica</i>	Polla Azul
<input type="checkbox"/> <i>Anhinga anhinga</i>	Pato Aguja	<input type="checkbox"/> <i>Gallinula chloropus</i>	Polla Gris
Ardeidae		Charadriidae	
<input type="checkbox"/> <i>Ardea alba</i>	Garza Real	<input type="checkbox"/> <i>Vanellus chilensis</i>	Pellar Común
<input type="checkbox"/> <i>Egretta caerulea</i>	Garza Azul	Recurvirostridae	
<input type="checkbox"/> <i>Egretta thula</i>	Garza Patiamarilla	<input type="checkbox"/> <i>Himantopus mexicanus</i>	Cigüeñuela
<input type="checkbox"/> <i>Bubulcus ibis</i>	Garcita del Ganado	Scolopacidae	
<input type="checkbox"/> <i>Butorides striata</i>	Garcita Rayada	<input type="checkbox"/> <i>Actitis macularius</i>	Andarrios Maculado
<input type="checkbox"/> <i>Nycticorax nycticorax</i>	Guaco Común	<input type="checkbox"/> <i>Tringa melanoleuca</i>	Andarrios Mayor
Threskiornithidae		<input type="checkbox"/> <i>Tringa flavipes</i>	Andarrios Patiamarillo
<input type="checkbox"/> <i>Plegadis falcinellus</i>	Ibis Pico de Hoz	Columbidae	
<input type="checkbox"/> <i>Phimosus infuscatus</i>	Coquito	<input type="checkbox"/> <i>Columba livia</i>	Paloma Bravía
Cathartidae		<input type="checkbox"/> <i>Patagioenas cayennensis</i>	Torcaza Morada
<input type="checkbox"/> <i>Coragyps atratus</i>	Gallinazo Común	<input type="checkbox"/> <i>Patagioenas subvinacea</i>	Torcaza Colorada
<input type="checkbox"/> <i>Cathartes aura</i>	Guala Común	<input type="checkbox"/> <i>Patagioenas fasciata</i>	Torcaza Collarejo
Pandionidae		<input type="checkbox"/> <i>Zenaida auriculata</i>	Torcaza Nagüiblanca
<input type="checkbox"/> <i>Pandion haliaetus</i>	Águila Pescadora	<input type="checkbox"/> <i>Columbina talpacoti</i>	Tortolita Común

En esta lista puedes ir registrando las aves que veas o escuches

Familia / Nombre científico	Nombres comunes	Familia / Nombre científico	Nombres comunes
<input type="checkbox"/> <i>Claravis pretiosa</i>	Tortolita Azul	Trochilidae	
<input type="checkbox"/> <i>Leptotila verreauxi</i>	Caminera Rabiblanca	<input type="checkbox"/> <i>Florisuga mellivora</i>	Colibri Collarejo
<input type="checkbox"/> <i>Leptotila plumbeiceps</i>	Caminera Cabeciazul	<input type="checkbox"/> <i>Glaucis hirsutus</i>	Ermitaño Canelo
<input type="checkbox"/> <i>Geotrygon montana</i>	Paloma-Perdiz Roja	<input type="checkbox"/> <i>Phaethornis guy</i>	Ermitaño Verde
Psittacidae		<input type="checkbox"/> <i>Anthracothorax nigricollis</i>	Mango Pechinegro
<input type="checkbox"/> <i>Ara severa</i>	Guacamaya Cariseca	<input type="checkbox"/> <i>Chrysolampis mosquitos</i>	Cabeza de Rubi
<input type="checkbox"/> <i>Aratinga wagleri</i>	Perico Chocolero	<input type="checkbox"/> <i>Chlorostilbon melisugus</i>	Esmeralda Coliazul
<input type="checkbox"/> <i>Aratinga pertinax</i>	Perico Carisucio	<input type="checkbox"/> <i>Chalybura buffonii</i>	Colibri de Buffon
<input type="checkbox"/> <i>Forpus conspicillatus</i>	Periquito de Anteojos	<input type="checkbox"/> <i>Chalybura urochrysis</i>	Colibrí Colibroncineo
<input type="checkbox"/> <i>Brotogeris jugularis</i>	Periquito Bronceado	<input type="checkbox"/> <i>Amazilia tzacatl</i>	Amazilia Colirrufo
<input type="checkbox"/> <i>Pionus menstruus</i>	Cotorra Cheja	<input type="checkbox"/> <i>Amazilia saucerrottei</i>	Amazilia Coliazul
<input type="checkbox"/> <i>Amazona autumnalis</i>	Lora Petirroja	<input type="checkbox"/> <i>Helimaster longirostris</i>	Picudo Coronado
<input type="checkbox"/> <i>Amazona ochrocephala</i>	Lora Común	<input type="checkbox"/> <i>Calliphlox mitchelli</i>	Zumbador Pechiblanco
Cuculidae		Alcedinidae	
<input type="checkbox"/> <i>Coccyzus pumilus</i>	Cuclillo Rabicorto	<input type="checkbox"/> <i>Megaceryle torquata</i>	Martin-Pescador Mayor
<input type="checkbox"/> <i>Coccyzus americanus</i>	Cuclillo Migratorio	<input type="checkbox"/> <i>Chloroceryle amazona</i>	Martin-Pescador Matraquero
<input type="checkbox"/> <i>Coccyzus melacoryphus</i>	Cuclillo de Antifaz	<input type="checkbox"/> <i>Chloroceryle americana</i>	Martin-Pescador Chico
<input type="checkbox"/> <i>Playa cayana</i>	Cuco Ardilla	Momotidae	
<input type="checkbox"/> <i>Playa minuta</i>	Cuco Enano	<input type="checkbox"/> <i>Momotus momota</i>	Barranquero Coronado
<input type="checkbox"/> <i>Crotophaga major</i>	Garrapetero Mayor	Picidae	
<input type="checkbox"/> <i>Crotophaga ani</i>	Garrapetero Común	<input type="checkbox"/> <i>Picumnus granadensis</i>	Carpinterito Punteado
<input type="checkbox"/> <i>Tapera naevia</i>	Tres-Pies	<input type="checkbox"/> <i>Melanerpes rubricapillus</i>	Carpintero Habado
Tytonidae		<input type="checkbox"/> <i>Veniliornis lumigatus</i>	Carpintero Ahumado
<input type="checkbox"/> <i>Tyto alba</i>	Lechuza Común	<input type="checkbox"/> <i>Chrysoptilus punctigula</i>	Carpintero Buchipecoso
Strigidae		<input type="checkbox"/> <i>Dryocopus lineatus</i>	Carpintero Real
<input type="checkbox"/> <i>Megascops choliba</i>	Currucutú Común	<input type="checkbox"/> <i>Campephilus haematogaster</i>	Carpintero Selvático
<input type="checkbox"/> <i>Ciccaba virgata</i>	Búho Moteado	<input type="checkbox"/> <i>Campephilus melanoleucos</i>	Carpintero Marcial
Nyctibiidae		Furnariidae	
<input type="checkbox"/> <i>Nyctibius griseus</i>	Bienparado Común	<input type="checkbox"/> <i>Synallaxis albescens</i>	Rastrojero Pálido
Caprimulgidae		<input type="checkbox"/> <i>Synallaxis brachyura</i>	Rastrojero Pizarra
<input type="checkbox"/> <i>Chordeiles minor</i>	Chotacabras Migratorio	<input type="checkbox"/> <i>Lochmias nematura</i>	Saltarrocas Punteado
<input type="checkbox"/> <i>Nyctidromus albigollis</i>	Guardacaminos Común	<input type="checkbox"/> <i>Dendrocincla fuliginosa</i>	Trepador Pardo
<input type="checkbox"/> <i>Caprimulgus cayennensis</i>	Guardacaminos Rastrojero	<input type="checkbox"/> <i>Lepidocolaptes souleyetii</i>	Trepador Campestre
Apodidae		Thamnophilidae	
<input type="checkbox"/> <i>Streptoprocne rutila</i>	Vencejo Cuellirrojo	<input type="checkbox"/> <i>Taraba major</i>	Batará Mayor
<input type="checkbox"/> <i>Streptoprocne zonaris</i>	Vencejo de Collar	<input type="checkbox"/> <i>Thamnophilus multistriatus</i>	Batará Carcajada

En esta lista puedes ir registrando las aves que veas o escuches

LISTADO DE ESPECIES DE AVES DE CALI

Familia / Nombre científico	Nombres comunes	Familia / Nombre científico	Nombres comunes
<input type="checkbox"/> <i>Dysithamnus mentalis</i>	Hormiguerito Tizado	<input type="checkbox"/> <i>Myiarchus tuberculifer</i>	Atrapamoscas Capinegro
<input type="checkbox"/> <i>Cercomacra nigricans</i>	Hormihuero Yegué	<input type="checkbox"/> <i>Myiarchus crinitus</i>	Atrapamoscas Copetón
Tyrannidae		<input type="checkbox"/> <i>Myiarchus apicalis</i>	Atrapamoscas Apical
<input type="checkbox"/> <i>Elaenia flavogaster</i>	Elaenia Copetona	<input type="checkbox"/> <i>Myiarchus tyrannulus</i>	Atrapamoscas Crestado
<input type="checkbox"/> <i>Elaenia frantzii</i>	Elaenia Montañera	Cotingidae	
<input type="checkbox"/> <i>Mecocerculus leucophrys</i>	Tiranuelo Gorgiblanco	<input type="checkbox"/> <i>Rupicola peruvianus</i>	Gallo de Roca Andino
<input type="checkbox"/> <i>Camptostoma obsoletum</i>	Tiranuelo Silbador	Pipridae	
<input type="checkbox"/> <i>Phaeomyias murina</i>	Tiranuelo Murino	<input type="checkbox"/> <i>Machaeropterus regulus</i>	Saltarín Rayado
<input type="checkbox"/> <i>Zimmerius viridiflavus</i>	Tiranuelo matapalos	<input type="checkbox"/> <i>Manacus vitellinus</i>	Saltarín Barbiamarillo
<input type="checkbox"/> <i>Mionectes oleagineus</i>	Mionectes Ocráceo	Tityridae	
<input type="checkbox"/> <i>Leptopogon superciliosus</i>	Atrapamoscas Orejinegro	<input type="checkbox"/> <i>Pachyramphus rufus</i>	Cabezón Cinéreo
<input type="checkbox"/> <i>Lophotriccus pileatus</i>	Tiranuelo Pileado	<input type="checkbox"/> <i>Pachyramphus versicolor</i>	Cabezón Barrado
<input type="checkbox"/> <i>Poecilatriccus sylvia</i>	Espatulilla Rastrojera	<input type="checkbox"/> <i>Pachyramphus cinnamomeus</i>	Cabezón Canelo
<input type="checkbox"/> <i>Todirostrum cinereum</i>	Espatulilla Común	Vireonidae	
<input type="checkbox"/> <i>Tolmomyias sulphurescens</i>	Picoplano Azufrado	<input type="checkbox"/> <i>Vireo leucophrys</i>	Verderón Montañero
<input type="checkbox"/> <i>Platyrinchus mystaceus</i>	Pico de Pala Crestiamarillo	<input type="checkbox"/> <i>Vireo philadelphicus</i>	Verderón de Filadelfia
<input type="checkbox"/> <i>Myiophobus flavicans</i>	Atrapamoscas Amarillento	<input type="checkbox"/> <i>Vireo olivaceus</i>	Verderón Ojirrojo
<input type="checkbox"/> <i>Myiophobus pulcher</i>	Atrapamoscas Musguero	Corvidae	
<input type="checkbox"/> <i>Myiophobus fasciatus</i>	Atrapamoscas Pechirrayado	<input type="checkbox"/> <i>Cyanocorax yncas</i>	Carriaquí de Montaña
<input type="checkbox"/> <i>Myiobius atricaudus</i>	Atrapamoscas Colinegro	Hirundinidae	
<input type="checkbox"/> <i>Empidonax virescens</i>	Atrapamoscas Verdoso	<input type="checkbox"/> <i>Progne chalybea</i>	Golondrina de Campanario
<input type="checkbox"/> <i>Contopus virens</i>	Atrapamoscas Oriental	<input type="checkbox"/> <i>Pygochelidon cyanoleuca</i>	Golondrina Azul y Blanca
<input type="checkbox"/> <i>Contopus cinereus</i>	Atrapamoscas Tropical	<input type="checkbox"/> <i>Stelgidopteryx ruficollis</i>	Golondrina Barranquera
<input type="checkbox"/> <i>Sayornis nigricans</i>	Atrapamoscas Guardapuentes	<input type="checkbox"/> <i>Hirundo rustica</i>	Golondrina Tijereta
<input type="checkbox"/> <i>Pyrocephalus rubinus</i>	Atrapamoscas Pechirrojo	Troglodytidae	
<input type="checkbox"/> <i>Fluvicola pica</i>	Viudita Común	<input type="checkbox"/> <i>Troglodytes aedon</i>	Cucarachero Común
<input type="checkbox"/> <i>Machetornis rixosa</i>	Atrapamoscas Ganadero	Poliophtilidae	
<input type="checkbox"/> <i>Legatus leucophaeus</i>	Atrapamoscas Pirata	<input type="checkbox"/> <i>Poliophtila plumbea</i>	Curruca Tropical
<input type="checkbox"/> <i>Myiozetetes cayanensis</i>	Suelda Crestinegra	Cinclidae	
<input type="checkbox"/> <i>Pitangus sulphuratus</i>	Bichofué Gritón	<input type="checkbox"/> <i>Cinclus leucocephalus</i>	Mirlo Acuático
<input type="checkbox"/> <i>Myiodynastes maculatus</i>	Atrapamoscas Maculado	Turdidae	
<input type="checkbox"/> <i>Myiodynastes chrysocephalus</i>	Atrapamoscas Lagartero	<input type="checkbox"/> <i>Catharus ustulatus</i>	Zorzal de Swainson
<input type="checkbox"/> <i>Myiodynastes luteiventris</i>	Atrapamoscas Sulfurado	<input type="checkbox"/> <i>Turdus ignobilis</i>	Mirla Ollera
<input type="checkbox"/> <i>Tyrannus melanocholicus</i>	Sirirí Común	<input type="checkbox"/> <i>Turdus obsoletus</i>	Mirla Selvática
<input type="checkbox"/> <i>Tyrannus savana</i>	Sirirí Tijereta	Mimidae	
<input type="checkbox"/> <i>Tyrannus tyrannus</i>	Sirirí Migratorio	<input type="checkbox"/> <i>Mimus gilvus</i>	Sinsonte Común

En esta lista puedes ir registrando las aves que veas o escuches

LISTADO DE ESPECIES DE AVES DE CALI

Familia / Nombre científico	Nombres comunes	Familia / Nombre científico	Nombres comunes
Thraupidae		<input type="checkbox"/> <i>Saltator striatipectus</i>	Saltator Pio-Judio
<input type="checkbox"/> <i>Schistochlamys melanopsis</i>	Pizarrita Sabanera	<input type="checkbox"/> <i>Saltator grossus</i>	Picogordo Pizarra
<input type="checkbox"/> <i>Tachyphonus rufus</i>	Parlotero Malcasado	<input type="checkbox"/> <i>Cyanocompsa cyanooides</i>	Azulón Silvícola
<input type="checkbox"/> <i>Paroaria gularis</i>	Cardenal Pantanero	<input type="checkbox"/> <i>Cyanocompsa brissonii</i>	Azulón Ultramarino
<input type="checkbox"/> <i>Ramphocelus dimidiatus</i>	Asoma Terciopelo	Parulidae	
<input type="checkbox"/> <i>Ramphocelus flammigerus</i>	Asoma Candela	<input type="checkbox"/> <i>Parula pitiayumi</i>	Reinita Tropical
<input type="checkbox"/> <i>Thraupis episcopus</i>	Azulejo Común	<input type="checkbox"/> <i>Vermivora peregrina</i>	Reinita Verderona
<input type="checkbox"/> <i>Thraupis palmarum</i>	Azulejo Palmero	<input type="checkbox"/> <i>Dendroica petechia</i>	Reinita Amarilla
<input type="checkbox"/> <i>Tangara arthus</i>	Tángara Dorada	<input type="checkbox"/> <i>Dendroica striata</i>	Reinita Rayada
<input type="checkbox"/> <i>Tangara gyrola</i>	Tángara Lacrada	<input type="checkbox"/> <i>Dendroica castanea</i>	Reinita Castaña
<input type="checkbox"/> <i>Tangara lavinia</i>	Tángara Alirufa	<input type="checkbox"/> <i>Dendroica fusca</i>	Reinita Naranja
<input type="checkbox"/> <i>Tangara vitriolina</i>	Tángara Rastrojera	<input type="checkbox"/> <i>Dendroica cerulea</i>	Reinita Cerúlea
<input type="checkbox"/> <i>Tangara cyanicollis</i>	Tángara Real	<input type="checkbox"/> <i>Setophaga ruticilla</i>	Reinita Norña
<input type="checkbox"/> <i>Tersina viridis</i>	Azulejo Golondrina	<input type="checkbox"/> <i>Mniotilta varia</i>	Reinita Trepadora
<input type="checkbox"/> <i>Chlorophanes spiza</i>	Mielero Verde	<input type="checkbox"/> <i>Protonotaria citrea</i>	Reinita Cabecidorada
<input type="checkbox"/> <i>Hemithraupis guira</i>	Pintasilgo Güira	<input type="checkbox"/> <i>Seiurus noveboracensis</i>	Reinita Acuática
<input type="checkbox"/> <i>Diglossa albilatera</i>	Diglosa Albilátera	<input type="checkbox"/> <i>Oporornis philadelphia</i>	Reinita Enlutada
<input type="checkbox"/> <i>Coereba flaveola</i>	Mielero Común	<input type="checkbox"/> <i>Geothlypis semiflava</i>	Reinita Carinegra
<input type="checkbox"/> <i>Tiaris olivaceus</i>	Semillero Cariamarillo	<input type="checkbox"/> <i>Wilsonia canadensis</i>	Reinita del Canadá
Emberizidae		<input type="checkbox"/> <i>Basileuterus culicivorus</i>	Arañero Cejiblanco
<input type="checkbox"/> <i>Haplospiza rustica</i>	Corrión Pizarra	<input type="checkbox"/> <i>Phaeothlypis fulvicauda</i>	Arañero Ribereño
<input type="checkbox"/> <i>Sicalis flaveola</i>	Sicalis Coronado	Icteridae	
<input type="checkbox"/> <i>Sicalis luteola</i>	Sicalis Sabanero	<input type="checkbox"/> <i>Cacicus cela</i>	Arrendajo Común
<input type="checkbox"/> <i>Volatinia jacarina</i>	Volatinero Negro	<input type="checkbox"/> <i>Cacicus uropygialis</i>	Arrendajo Escarlata
<input type="checkbox"/> <i>Sporophila schistacea</i>	Espiguero Pizarra	<input type="checkbox"/> <i>Icterus chrysater</i>	Turpial Montañero
<input type="checkbox"/> <i>Sporophila intermedia</i>	Espiguero Gris	<input type="checkbox"/> <i>Icterus galbula</i>	Turpial de Baltimore
<input type="checkbox"/> <i>Sporophila americana</i>	Espiguero Variable	<input type="checkbox"/> <i>Icterus nigrogularis</i>	Turpial Amarillo
<input type="checkbox"/> <i>Sporophila nigricollis</i>	Espiguero Capuchino	<input type="checkbox"/> <i>Icterus spurius</i>	Turpial Hortelano
<input type="checkbox"/> <i>Sporophila lucluosa</i>	Espiguero Negriblanco	<input type="checkbox"/> <i>Molothrus oryzivorus</i>	Chamón Gigante
<input type="checkbox"/> <i>Sporophila minuta</i>	Espiguero Ladrillo	<input type="checkbox"/> <i>Molothrus bonariensis</i>	Chamón Parásito
<input type="checkbox"/> <i>Oryzoborus crassirostris</i>	Curió Renegrido	<input type="checkbox"/> <i>Sturnella militaris</i>	Soldadito
Cardinalidae		Fringillidae	
<input type="checkbox"/> <i>Habia cristata</i>	Habia copetona	<input type="checkbox"/> <i>Carduelis psaltria</i>	Jilguero Aliblanco
<input type="checkbox"/> <i>Piranga flava</i>	Piranga Bermeja	<input type="checkbox"/> <i>Euphonia lanirostris</i>	Eufonia Gorgiamarilla
<input type="checkbox"/> <i>Piranga rubra</i>	Piranga Roja	<input type="checkbox"/> <i>Euphonia xanthogaster</i>	Eufonia Común
<input type="checkbox"/> <i>Pheucticus ludovicianus</i>	Picogordo Degollado	Estrildidae	
		<input type="checkbox"/> <i>Lonchura malacca</i>	Capuchino de Cabeza Negra

En esta lista puedes ir registrando las aves que veas o escuches

Ahorquillada: Con forma de horquilla, es decir, que uno de sus extremos termina en dos puntas.

Ápice: Extremo superior o punta de algo.

Barrado: Patrón de coloración del plumaje formando barras o líneas gruesas.

Basales: Asociados a la base.

Biodiversidad: También llamada diversidad biológica, se refiere a la amplia variedad de seres vivos sobre la Tierra y los patrones naturales que la conforman.

Bosques de galería: Bosque de ribera, es decir, que sobrevive fundamentalmente por la humedad del suelo, y que crece por lo general frondosamente, en las orillas de un río.

Brida/Bridal: La zona entre el pico y el ojo.

Cóncava: Dicho de una curva o de una superficie que se asemeja al interior de una circunferencia o una esfera.

Conspicua/o: Ilustre, visible, sobresaliente.

Crepuscular: Que tiene hábitos o realiza actividades en el crepúsculo, es decir, desde que se pone el sol hasta que es de noche.

Culmen: Parte superior del pico que va desde la base del pico hasta la punta.

Decurvado: Referente a una forma curva que va hacia el lado interno, es decir, hacia abajo.

Domo: En forma de cúpula o redondeada.

Endémica: Propio y exclusivo de determinadas localidades, regiones o países.

Escotada: Se refiere a una cola cuyo centro tiene un canal o muesca.

Flancos: Lados del cuerpo.

Gramíneas: Familia de plantas herbáceas; en general son hierbas como los pastos.

Gregaria: Que vive en grupos.

Hirsuto: Disperso y duro, de carácter áspero.

Hollín: Referente al color que el humo deposita en la superficie de los cuerpos.

Homópteros: Se dice de los insectos cuyas alas anteriores son casi siempre membranosas, como las posteriores, aunque un poco más fuertes y más coloreadas que estas. También tienen un pico recto en forma de pitillo e insertado en la parte inferior de la cabeza, por ejemplo, la cigarra.

Inconspicuo: Que no sobresale o destaca.

Inflorescencia: Forma en que aparecen colocadas las flores en las plantas.

Infracaudales: Plumas que pertenecen a la cola del ave.

Listado: Patrón de plumaje de líneas delgadas y largas.

Migratorio: Que realiza migraciones, es decir, desplazamientos periódicos de un hábitat a otro.

Migraciones altitudinales: Fenómeno periódico en que las especies se mueven o migran de tierras altas a tierras bajas y viceversa, ya sea para reproducirse o buscar nuevas fuentes de alimento.

Pizarra: Dicho de un color, se refiere a tonalidades negro azuladas, características de la piedra llamada pizarra.

Recurvadas: Referente a una forma curva que va hacia el lado externo, es decir, hacia arriba.

Subterminal: Zona antes del final.

Vadeadoras: Aves que en su mayoría poseen patas muy largas que les permiten caminar por aguas someras o bajas.

Vicuña: Referido a un color con tonalidades amarillentas rojizas.

Zarcillos: Cada uno de los órganos largos, delgados y volubles que tienen ciertas plantas y que les sirven para asirse a tallos u otros objetos próximos.

ANGARITA, I. 2002. Composición y estructura de la avifauna de la ciudad de Cali. Tesis de grado. Universidad del Valle, Cali.

ÁLVAREZ-LÓPEZ, H. 1999. Guía de las aves de la Reserva Natural Laguna de Sonso. Corporación Autónoma Regional del Valle del Cauca, CVC. Cali, Colombia. Pp 60.

BIRDLIFE INTERNATIONAL. 2008. El estado de conservación de las aves del mundo: Indicadores en tiempos de cambio. Cambridge, UK: BirdLife International.

CANEVARI, P., G. CASTRO, M. SALLABERRY & L.G. NARANJO. 2001. Guía de los Chorlos y Playeros de la Región Neotropical. American Bird Conservancy, WWF - US, Humedales para las Américas y Manomet Conservation Science, Asociación Calidris. Cali, Colombia. Pp 141.

CARANTÓN-AYALA, D., K. CERTUCHE-CUBILLOS, C. DÍAZ-JARAMILLO, R. PARRA-HERNÁNDEZ, J. SANABRIA-MEJIA & M. MORENO-PALACIOS. 2008. Aspectos biológicos de una nueva población del Capuchino de Cabeza Negra (*Lonchura malacca*, Estrildidae) en el alto valle del Magdalena, Tolima. Boletín SAO Vol. 18 (2): 54-63.

ELIZONDO, L. H. 2000. Especies de Costa Rica. Instituto Nacional de Biodiversidad InBio. <http://darnis.inbio.ac.cr>

HILTY, S. L. & W. L. BROWN. 2001. Guía de las aves de Colombia. SAO, Universidad del Valle y American Bird Conservancy-ABC. Colombia.

ICESI. 2010. Informe: Caracterización de las áreas de conservación y protección ambiental en la comuna 22. B.P. 42323.

KATTAN, G. H., H. ÁLVAREZ-LÓPEZ & M. GIRALDO. 1994. Forest fragmentation and bird extinctions: San Antonio eighty years later. *Conservation Biology* 8: 138-146.

MÁRQUEZ, C., F. GAST, V.H. VANEGAS & M. BECHARD. 2005. Aves Rapaces Diurnas de Colombia. Instituto de Investigaciones de Recursos Biológicos Alexander von Humboldt. Bogotá, Colombia. Pp. 394.

MUÑOZ, M., K. FIERRO-CALDERÓN & H. RIVERA-GUTIÉRREZ. 2007. Las aves del campus de la Universidad del Valle, una isla verde urbana en Cali, Colombia. *Ornitología Colombiana* 5: 5-20.

NARANJO, L. G. & F. ESTELA. 1999. Inventario de la avifauna de un área suburbana de la ciudad de Cali. Boletín SAO 10: 11-27.

REAL ACADEMIA DE LA LENGUA ESPAÑOLA. 2010. Diccionario de la Real Academia de la Lengua Española. www.rae.es/rae.html

RENJIFO, L. M., A. M. FRANCO-MAYA, J. D. AMAYA-ESPINEL, G. KATTAN & B. LÓPEZ-LANÚS (eds.). 2002. Libro rojo de aves de Colombia. Serie Libros Rojos de Especies Amenazadas de Colombia. Instituto de Investigación de Recursos Biológicos Alexander von Humboldt y Ministerio del Medio Ambiente. Bogotá, Colombia. Pp 554.

REYES-GUTIÉRREZ, M., R. SEDANO & S. DURÁN. 2002. Lista anotada de la avifauna de la Universidad del Valle, Cali, Colombia. Boletín SAO 13: 12-25.

REYES, M. & S. RESTREPO. 2005. Las aves del Ecoparque río Pance. Corporación Autónoma Regional del Valle del Cauca CVC, Corporación para la Recreación Popular y Fondo para la Acción Ambiental. Cali. Pp 72.

RICH, C & T. LONGCORE. 2002. Conference of Ecological Consequences of Artificial Night Lighting. www.urbanwildlands.org/abstracts.html.

RIVERA-GUTIERREZ, H. F. 2006. Composición y estructura de una comunidad de aves suburbana en el sur occidente de Colombia. *Ornitología Colombiana* 1(4):28-38.

RODA, J., A. M. FRANCO, M. P. BAPTISTE, C. MÚNERA & D. M. GÓMEZ. 2003. Manual de identificación CITES de aves de Colombia. Serie Manuales de Identificación CITES de Colombia. Instituto de Investigación de Recursos Biológicos Alexander von Humboldt y Ministerio de Ambiente, Vivienda y Desarrollo Territorial. Bogotá, Colombia. Pp 352.

SAO. 2009. Vida, Color y Canto Plantas Neotropicales que atraen aves. Mesa editores. Medellín, Colombia. Pp 288.

VIDAL-ASTUDILLO, V., G. CÁRDENAS-CARMONA, L. F. ORTEGA & C. A. SAAVEDRA-RODRÍGUEZ. 2008. Monitoreo permanente sobre el estado y dinámica de las poblaciones de avifauna para medir el impacto generado por la intervención y compensación forestal de este ecosistema urbano de la calle quinta. Informe técnico final presentado a CONALVIAS S.A. Cali, Colombia. Pp 82.

2010 Año Internacional de la Diversidad Biológica

