



Datos
en
breve

SATISFACCIÓN CON LA VIDA EN CALI

Medir la satisfacción con la vida se ha convertido en un tema prioritario dentro de la agenda pública de países desarrollados, como es el caso de la OECD. Recientemente, en América Latina se ha promovido su medición con el fin de ampliar la información que proporcionan indicadores objetivos como el PIB¹.

El Observatorio de Políticas Públicas – POLIS – de la Universidad Icesi ha realizado anualmente desde el 2014 su encuesta poblacional CaliBRANDO con el fin de monitorear y estudiar la satisfacción con la vida en Cali y el papel que juega el gobierno en promover o socavar el

bienestar de la población. La encuesta es representativa por sexo, estrato socioeconómico y raza/etnia². POLIS como unidad académica busca a través de los datos recolectados mostrar que la calidad de vida en la ciudad no sólo depende de mediciones objetivas como las tasas de empleo, los salarios o los homicidios. Cómo se siente la población, las prioridades que tiene con respecto al gasto público y el nivel de satisfacción con sus vidas, son factores determinantes para el manejo adecuado de los recursos públicos.

¹ Producto Interno Bruto

² Desde el 2016, CaliBRANDO empezó a ser representativa por raza/etnia.



Visítenos en:
www.icesi.edu.co/polis



Midiendo el bienestar subjetivo a nivel nacional y de ciudad: el caso de Cali.

Según los datos de CaliBRANDO, la satisfacción con la vida en Cali registra un nivel de 8.5, en una escala de 0 a 10 (0=nada satisfecho con la vida – 10=completamente satisfecho con la vida), lo que es similar al promedio registrado a nivel nacional (8.5) por el Departamento Nacional de Planeación - DNP. Estos niveles de satisfacción con la vida son muy elevados en comparación con el nivel promedio reportado por los países de la OECD (6.2).

Si bien la satisfacción con la vida presenta niveles por encima de 8, es importante analizar cómo varían los niveles de satisfacción según la presencia o ausencia de ciertas variables. CaliBRANDO ha evidenciado que la salud es uno de los componentes que mayor incidencia tiene en estos niveles de satisfacción. Por ejemplo, los caleños que perciben tener un buen estado de

salud reportan niveles de 8.6, mientras que quienes perciben como regular o mal su salud reportan niveles de 8.0. En la Tabla 1 se puede observar cómo cambian los niveles de satisfacción según ciertas características sociodemográficas.

El DNP ha encontrado resultados similares en las diferencias en los niveles de satisfacción en variables como: haber sido víctima de algún delito, considerarse pobre económicamente, percibir un buen estado de salud y pensar que se tendrá trabajo asegurado en el próximo mes³. Si bien las variaciones en el valor absoluto en la escala de satisfacción con la vida son bajas, las diferencias son estadísticamente significativas y muestran como factores negativos afectan de manera directa la calidad de vida de las personas.

³. Hay diferencias en la forma de formular la pregunta entre el DNP y CaliBRANDO. El primero pregunta si cree que tendrá trabajo asegurado en el próximo mes. El segundo pregunta si cree que tendrá trabajo asegurado en los próximos 6 meses.

Tabla 1. Variación niveles de satisfacción

Variables	Promedio de satisfacción con la vida		
	Sí	No	
Víctima de algún delito	8.3	8.7	***
Se considera pobre	7.8	8.6	***
Vivienda propia	8.6	8.4	***
Presenta buena salud	8.6	8.0	***
Tenencia transporte motorizado propio	8.7	8.4	***
Realiza actividad física	8.6	8.4	***
Tenencia de ahorros	8.5	8.3	***
Conservará su trabajo en los seis meses próximos	8.6	8.1	***

*** Diferencias significativas al 1% entre categorías sí y no.



Satisfacción con el desempeño del gobierno

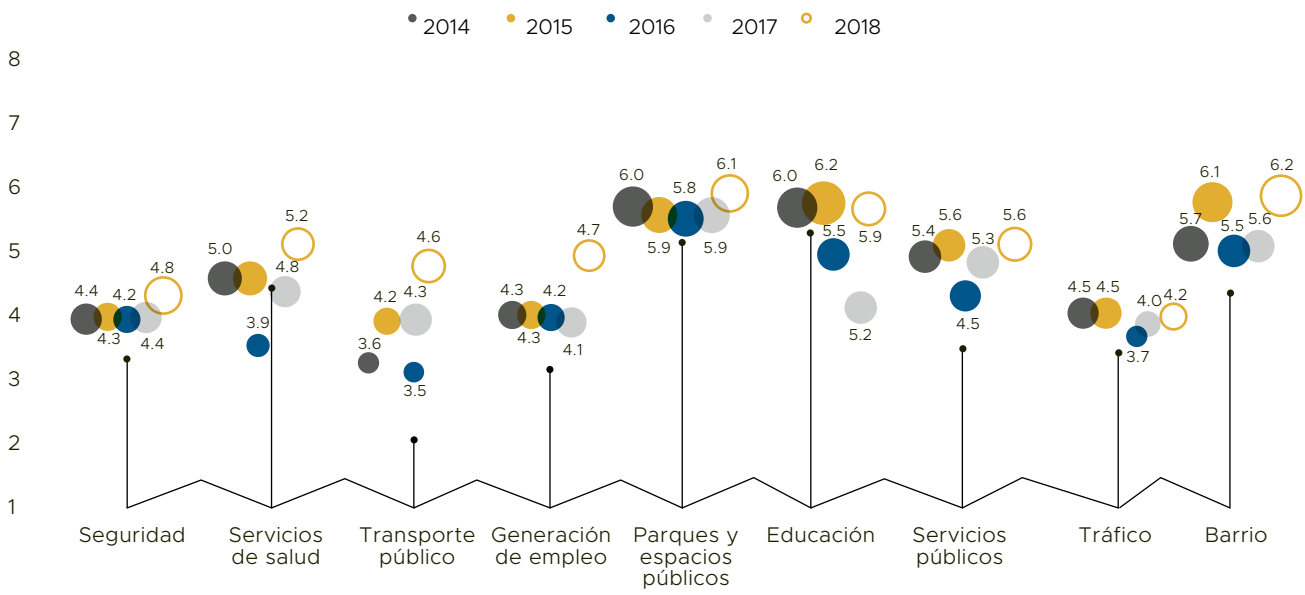
Cuando la administración pública conoce estos altos niveles de satisfacción tiende a trivializarlos, puesto que considera que la población es lo suficientemente feliz y no es necesario por parte del gobierno hacer esfuerzos por mejorar su calidad de vida. Sin embargo, hay una problemática importante que el gobierno ignora detrás de estos altos niveles de satisfacción. Los caleños atribuyen altas puntuaciones de bienestar a los aspectos relacionados con su vida personal (familia, ingresos, salud, entre otros), pero muy bajas puntuaciones a la provisión de bienes públicos por parte del gobierno (transporte, educación, seguridad).

Por ejemplo, si la administración realiza un programa que contribuya al aumento de seguridad en la ciudad (medido en términos

objetivos: reducción de homicidios) es muy probable que los ciudadanos no traduzcan esto en un aumento de su bienestar, dado que no perciben al gobierno como un actor que aumente su calidad de vida y lo ven muy lejano a su diario vivir. Inevitablemente, esto se traducirá en bajos niveles de confianza institucional hacia: los funcionarios públicos, el Concejo Municipal, la Policía Nacional, entre otras instituciones.

En CaliBRANDO, a los encuestados se les pregunta acerca de su satisfacción con la gestión de la alcaldía en diferentes ámbitos: seguridad, parques y espacios públicos, entre otros. La escala de medición es de 1 a 10, donde 1 es nada satisfecho y 10 completamente satisfecho. El Gráfico 1 presenta la calificación que le dan los ciudadanos a los servicios que provee el gobierno local.

Gráfico 1. Satisfacción con la ciudad



El servicio gubernamental con la calificación más baja es la seguridad en la ciudad, pero se puede observar que a medida que aumenta la satisfacción de los ciudadanos con la seguridad, la confianza en actores del sector público (Concejo Municipal, Policía y funcionarios públicos) aumenta, como se muestra en el gráfico 2.

Los parques y espacios públicos son el factor con el que los caleños se sienten más satisfechos, dado que se concentra en una puntuación entre 5 y 8 comparado con la satisfacción con la seguridad que se concentra entre niveles de 3 y 6. Esta información no es menor. CaliBRANDO ha mostrado que los caleños que se sienten más satisfechos con los parques y espacios públicos en su comuna tienden a reportar mejores indicadores de salud: son menos obesos, experimentan más días de salud física y realizan más actividad física. Más importante aún, las personas satisfechas con los bienes que provee el gobierno local, aumentan su confianza hacia a las instituciones públicas, lo cual es un factor clave para el fortalecimiento democrático y la legitimidad de los gobiernos. Como se muestra en el gráfico 3, las personas que están más satisfechas con la provisión de parques y espacios públicos confían más en la Policía, en los funcionarios públicos y en el Concejo Municipal.

Gráfico 2. Satisfacción con la seguridad y confianza institucional

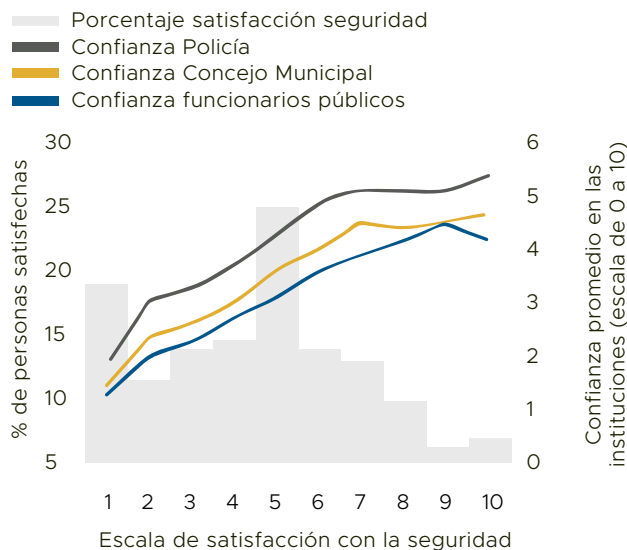
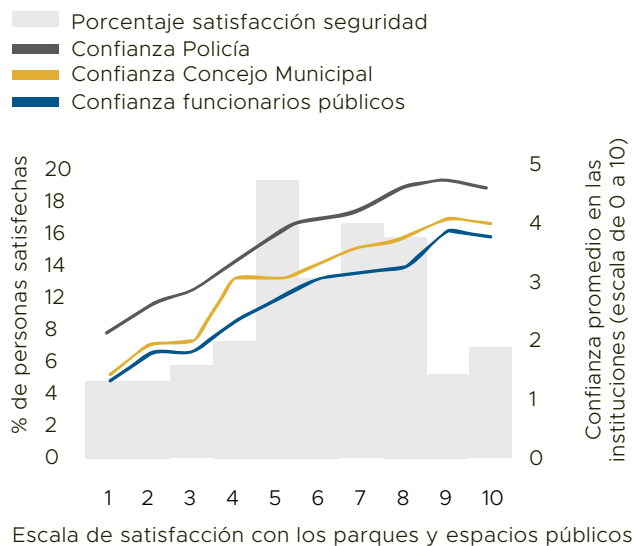


Gráfico 3. Satisfacción con parques y espacios públicos y confianza institucional



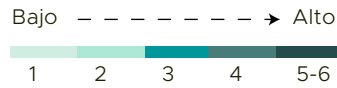
Alto optimismo, pero alta vulnerabilidad

Los niveles de satisfacción con la vida en Cali son elevados, pero su población es altamente vulnerable. Alrededor del 40% de los encuestados no cotizan ni a salud ni a pensión, pero el nivel de satisfacción de quienes no cotizan es en promedio 8.4. CalIBRANDO pregunta al encuestado si tiene ahorros suficientes para vivir al menos 3 meses en caso de quedarse sin trabajo, 61% de los caleños no los tienen, pero su satisfacción promedio con la vida es 8.3. El Mapa 1 muestra el porcentaje de personas que ahorran por comuna en Cali. Las comunas de Aguablanca y zona de ladera (Meléndez, Siloé y Terrón Colorado) tienen los niveles de ahorro más bajos; no obstante, en las comunas cuyo estrato moda es el tres (clase media de la ciudad) solo el 36% de la población tiene ahorros suficientes para subsistir al menos tres meses en caso de desempleo. Las bajas tasas de ahorro de este segmento indican que la clase media caleña es altamente vulnerable, dado que es más probable que no logren sostener su nivel de vida ante choques económicos negativos. Estos resultados muestran una visión cortoplacista de la población respecto a su situación futura, dado que los caleños están más pendientes de resolver sus problemas inmediatos en el presente que en asegurarse una buena vejez o una estabilidad económica en el largo plazo.

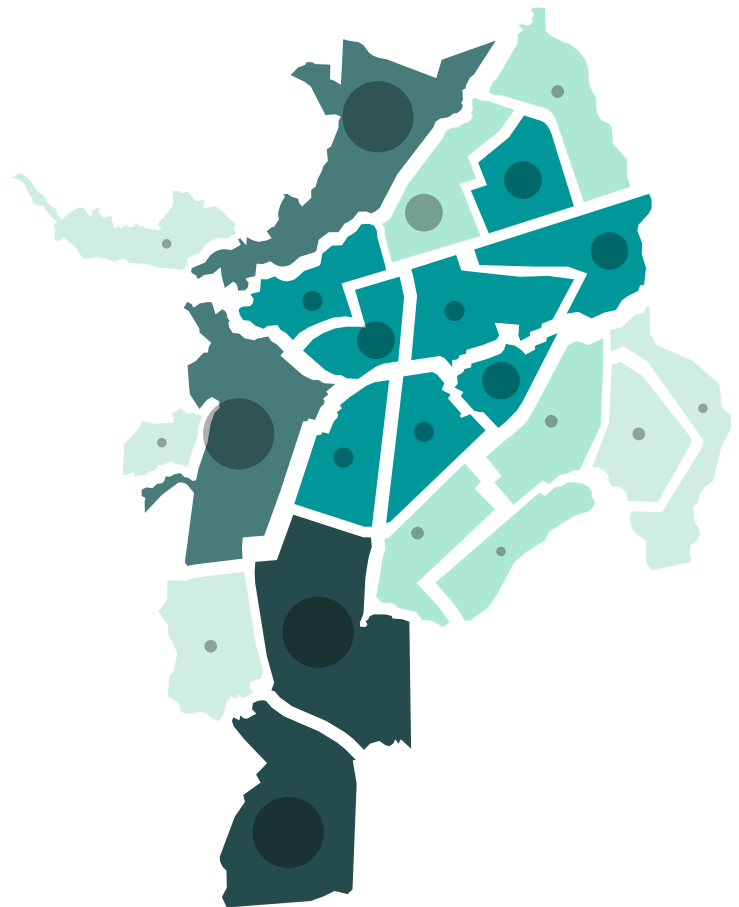
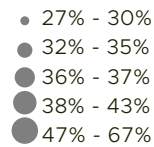
La inestabilidad laboral es otra problemática importante en la ciudad, que aqueja en mayor medida a los estratos socioeconómicos más bajos. 79% de los encuestados que viven en

Mapa 1. Porcentaje de personas que ahorran por comuna

Estrato socioeconómico



Porcentaje de ahorro



comunas estrato⁴ 1 consideran que tendrán trabajo asegurado en los próximos seis meses comparado con el 93% que reportan las personas de comunas de estrato socioeconómico más alto. No obstante, 86% de los encuestados estrato 1 consideran que su situación económica futura va a mejorar dentro de un año.

Los datos sobre satisfacción con la vida no han adquirido suficiente relevancia al interior de la administración municipal, pero los análisis que se extraen a partir de éstos tienen fuerte relación con las labores del gobierno municipal como organismo encargado de mejorar el bienestar de la población. Una sociedad altamente optimista frente a su situación económica futura, pero con bajos niveles de ahorro y poca estabilidad laboral, es un gran reto para la administración, debido a que para mejorar estos indicadores objetivos debe realizar antes estrategias encaminadas a cambiar el comportamiento de sus habitantes.

Los datos de CaliBRANDO muestran una diferencia importante entre los sentimientos individuales de bienestar en comparación con la satisfacción cívica y gubernamental. Este punto no es trivial. Si los altos niveles de satisfacción con la vida individual no se traducen en un proyecto colectivo, es muy difícil promover y construir sociedades democráticamente activas y pluralistas. Si el gobierno no logra una mayor cercanía con la ciudadanía y aumentar la confianza a través de sus intervenciones, las diferencias entre percepción (lo que piensan los caleños) y realidad (datos estadísticos objetivos) serán cada vez mayores.

⁴ Para el análisis se toma como referencia el estrato socioeconómico moda de la comuna.

Ficha técnica:

Grupo objetivo:
Hombres y mujeres mayores de 18 años. Residentes en Cali.
Tamaño de la muestra:
6104 encuestas realizadas entre 2014 y 2018. Encuesta estadísticamente representativa por sexo, estrato socioeconómico y raza/etnia.
Técnica de recolección:
Encuestas directas (cara a cara) en puntos centrales de la ciudad.
Margen de error:
2.8% con un nivel de confianza del 95%.

DESCARGA AQUÍ: 

El boletín de CaliBRANDO:
Life satisfaction. An expanding research area.

MIRA AQUÍ: 

El video sobre CaliBRANDO.

Para mayor información
escribanos al correo: polis@icesi.edu.co
Teléfono: 555 23 34, Ext.: 8400

**ESPERA PRONTO LOS RESULTADOS
CALIBRANDO 2019.**



Visítenos en:
www.icesi.edu.co/polis
  Policesi