

Datos generales		Población proyectada	
Fundado en	31 de marzo de 1919	2011	76,933
Población en el 2005*	70,296	2015	81,697
Población bilingüe	720	2020	87,811

Fuente: DANE, Censo de Población de 2005.

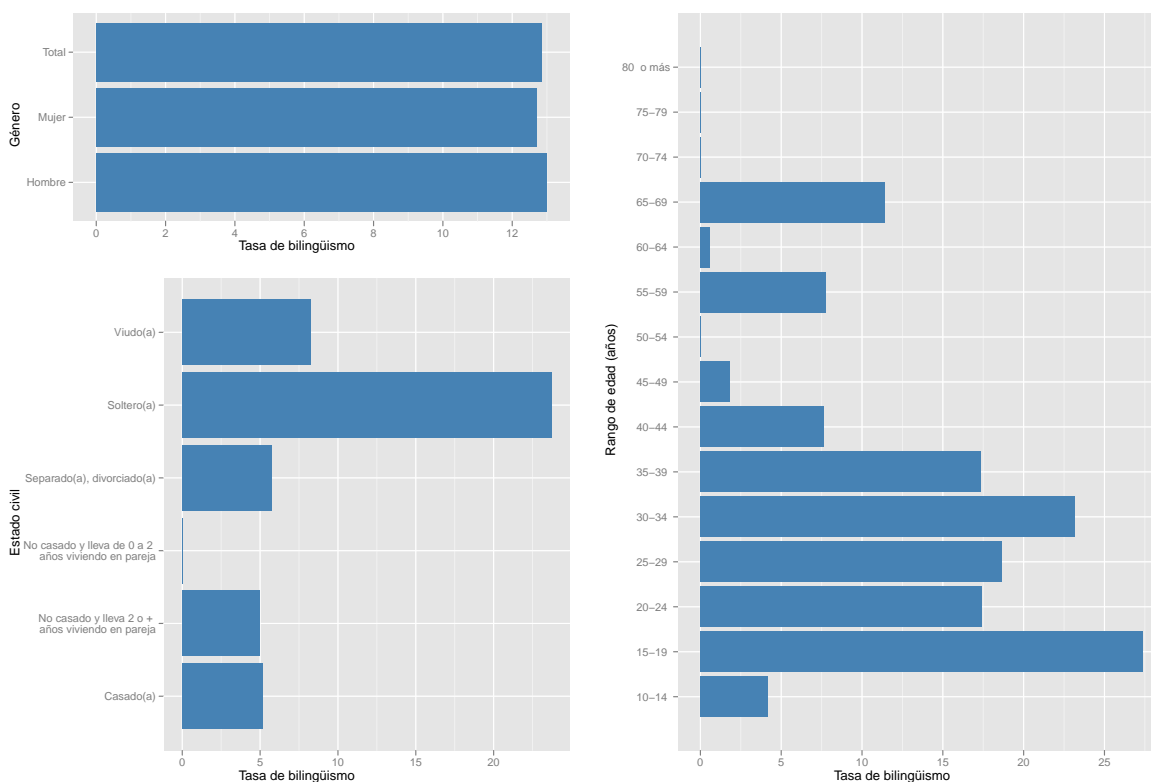
(*) Corresponde a la cifra conciliada reportada por el DANE en los resultados de ajuste censal de junio 30 de 2005.

Aspectos socio-demográficos.

Según el Censo de población de 2005, el municipio de Candelaria contaba con 56,086 habitantes de 10 años o más¹. De esta cantidad, 720 reportaron hablar inglés; es decir que el 1.28 % de la población de la ciudad dice hablar inglés. De esta proporción que dice hablar la segunda lengua, 355 son hombres, lo que representa el 49.31 % de la población bilingüe del municipio. En la figura 12.1 se presenta la tasa de bilingüismo por género en el municipio de Candelaria.

Si sólo se consideran las mujeres mayores de 14 años, se encuentra que aquellas que han tenido al menos un hijo nacido vivo y que además hablan inglés, representan el 41.8 % del total de mujeres mayores de 14 años que hablan dicho segundo idioma (aunque resulta necesario mencionar que la subpoblación de mujeres mayores de 14 años que hablan inglés en Candelaria es bastante reducida: 1.3 % de las mujeres de 14 años).

Figura 12.1. Tasa de bilingüismo por género, estado civil y edad (tasa por cada mil habitantes).



Fuente: DANE, Censo de Población de 2005.

Al considerar la distribución por edades de la población que dice hablar inglés, se observa que la mayor tasa de bilingüismo se presenta en el rango de edad 15-19, con una tasa de 27.38 por cada mil habitantes. Este rango es seguido por los habi-

tantes bilingües entre 30-34 años y 25-29 años. De hecho, en el rango entre 15 y 29 años se contabilizan 389 habitantes que hablan inglés, lo que equivale al 54.03 % de la población bilingüe de la ciudad. En otras palabras, a partir de los datos reportados por

¹Esta cifra corresponde al valor reportado en el Sistema de Consulta de Información Censal del DANE. Este valor no coincide con la cifra reportada en el Informe de Resultados de Ajuste Censal (junio 30 de 2005), dado el proceso de conciliación efectuado tras realizar el censo.

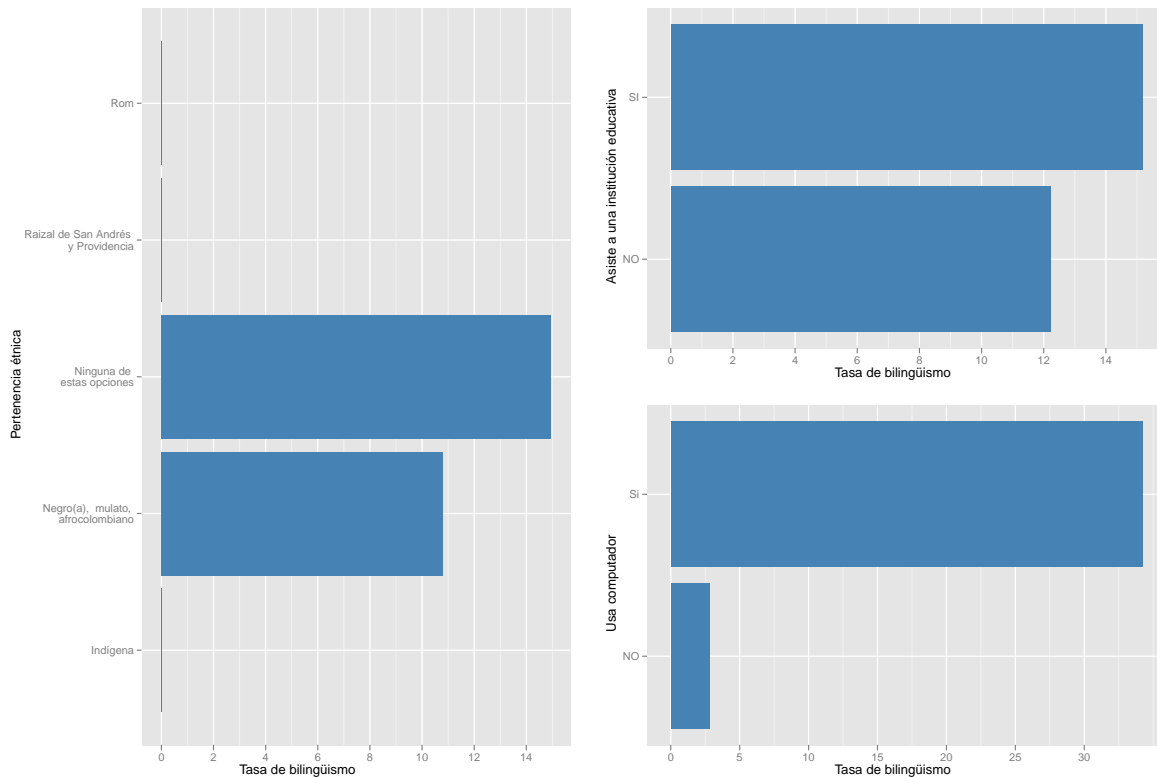
el censo de 2005 puede concluirse que la mayor parte de la población bilingüe en Candelaria es relativamente joven.

Del análisis de la población bilingüe del municipio de Candelaria en términos de la variable estado civil (ver figura 12.1), se encuentra que la mayor tasa se presenta para la condición de “soltero(a)”, con una tasa de bilingüismo de 23.7 por cada mil habitantes (lo que equivale a 553 personas). Esto significa que de cada mil personas cuyo estado civil es “soltero(a)”, aproximadamente 23.7 hablan inglés. Por tal motivo, se concluye que la población de estado civil “soltero(a)” representa el 76.81 % de to-

dos los habitantes de Candelaria que dicen hablar inglés.

Por otro lado, si se considera la pertenencia étnica de los habitantes bilingües se encuentra que la categoría étnica con la mayor tasa de bilingüismo es “ninguno de los anteriores” (ver la figura 12.2). En otras palabras, la mayoría de personas que hablan inglés en el municipio no están clasificadas bajo una categoría étnica en particular (negro, rom, indígena, entre otros), pero poseen una tasa de bilingüismo alta (14.95 por cada mil habitantes) comparada con otras subpoblaciones que sí pueden clasificarse por dichas categorías.

Figura 12.2. Tasa de bilingüismo por pertenencia étnica, uso de computador y asistencia a institución educativa (tasa por cada mil habitantes).



Fuente: DANE, Censo de Población de 2005.

Con respecto a la información disponible en el Censo 2005 relacionada con la formación de los habitantes, se tiene que el 22.52 % estaban asistiendo a una institución educativa. Además se encuentra que por cada subpoblación de mil personas que asiste a una institución educativa, aproximadamente 15.2

dicen ser bilingües (ver figura 12.2).

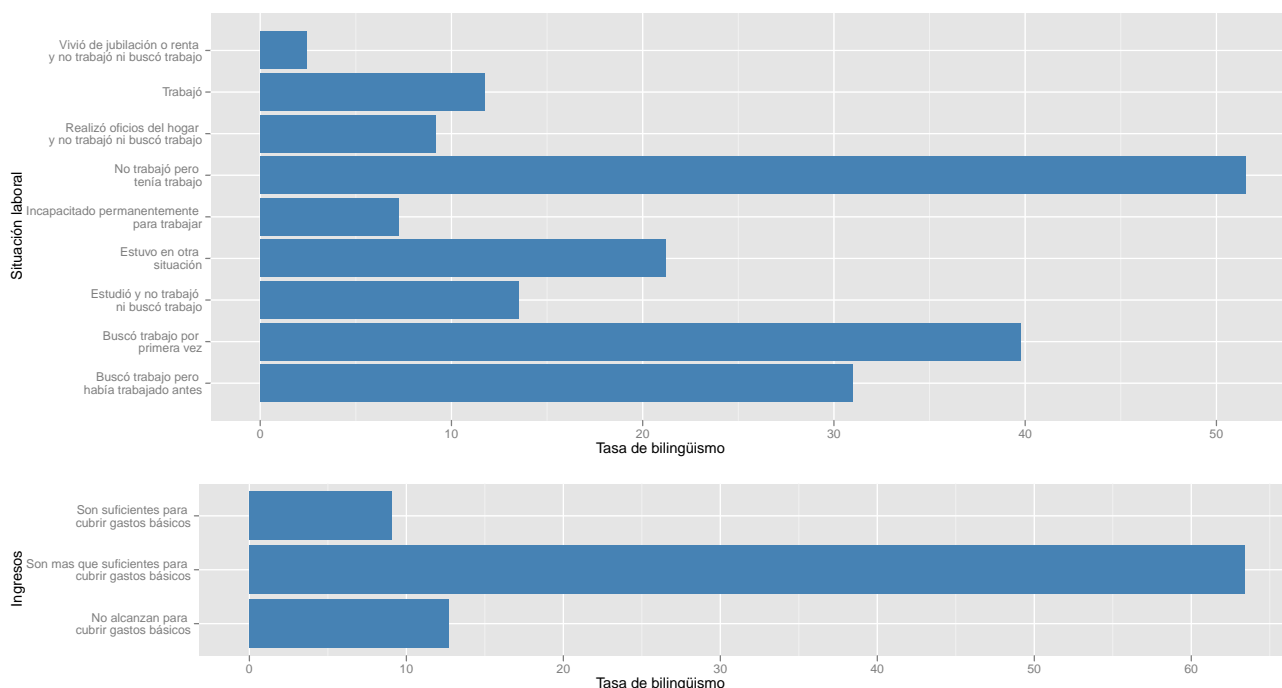
Cuando se considera la variable uso de computadores, se encuentra que el 85.14 % de los habitantes que dicen hablar inglés usan un computador. La tasa de bilingüismo por cada mil habitantes que usan computador en Candelaria es de 34.22.

Aspectos económicos de la población bilingüe.

Al analizar la situación laboral de la población bilingüe en Candelaria, se encuentra que la proporción más grande de personas que dicen hablar inglés corresponde a la categoría “trabajó” con una participación del 33.47 % del total de bilingües en Candelaria. A esta categoría le sigue “estudió y no trabajó ni buscó trabajo” con una participación del 20.28 %.

Por otro lado, la tasa de bilingüismo más grande por categoría laboral corresponde a “no trabajó pero tenía trabajo”; para este grupo se tiene que de cada mil individuos clasificados en la categoría “no trabajó pero tenía trabajo”, aproximadamente 52 hablan inglés (ver figura 12.3).

Figura 12.3. Tasa de bilingüismo por situación laboral (tasa por cada mil habitantes).



Fuente: DANE, Censo de Población de 2005.

Finalmente, el Censo 2005 permite determinar si los habitantes bilingües provienen de un hogar con ingresos suficientes o no para cubrir las necesidades. Con respecto a esta variable se encuentra que la mayor proporción de la población bilingüe proviene de hogares cuyos ingresos “no alcanzan para cubrir gastos básicos” con una participación del 70.97 % del total de bilingües en Candelaria. Por otro lado, haciendo referencia a las tasas de bilin-

güismo al interior de cada categoría de ingresos, se observa que la mayor tasa corresponde a aquellos individuos que viven en hogares en los cuales los ingresos “son más que suficientes para cubrir gastos básicos”; para este grupo se tiene que de cada mil individuos que provienen de hogares cuyos ingresos “son más que suficientes para cubrir gastos básicos”, aproximadamente 63 hablan inglés (ver figura 12.3).