

Datos generales		Población proyectada	
Fundado en	20 de enero de 1576	2011	33,524
Población en el 2005*	34,698	2015	32,778
Población bilingüe	330	2020	31,845

Fuente: DANE, Censo de Población de 2005.

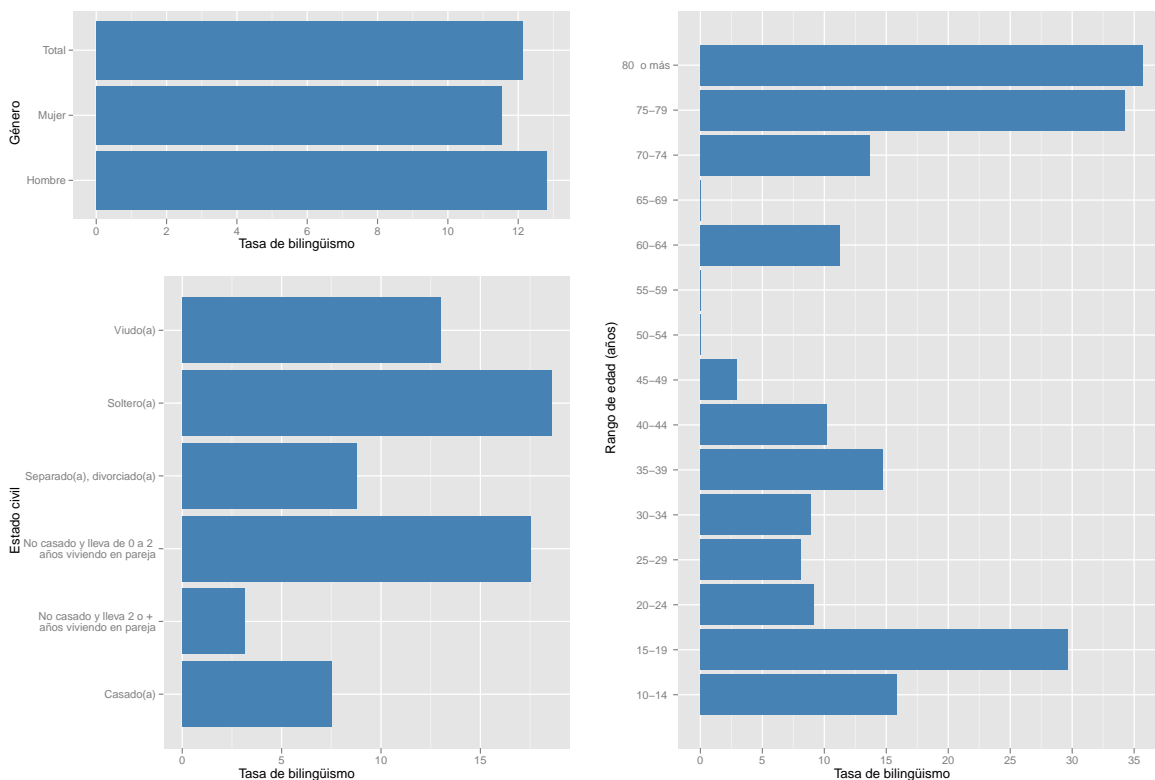
(*) Corresponde a la cifra conciliada reportada por el DANE en los resultados de ajuste censal de junio 30 de 2005.

Aspectos socio-demográficos.

Según el Censo de población de 2005, el municipio de Roldanillo contaba con 27,188 habitantes de 10 o más años¹. De esta cantidad, 330 reportaron hablar inglés; es decir que el 1.21 % de la población de la ciudad dice hablar inglés. De esta proporción que dice hablar la segunda lengua, 165 son hombres, lo que representa el 50 % de la población bilingüe del municipio. En la figura 32.1 se presenta la tasa de bilingüismo por género en el municipio de Roldanillo.

Si sólo se consideran las mujeres mayores de 14 años, se encuentra que aquellas que han tenido al menos un hijo nacido vivo y que además hablan inglés, representan el 29.4 % del total de mujeres mayores de 14 años que hablan dicho segundo idioma (aunque resulta necesario mencionar que la subpoblación de mujeres mayores de 14 años que hablan inglés en Roldanillo es bastante reducida: 1.2 % de las mujeres mayores de 14 años).

Figura 32.1. Tasa de bilingüismo por género, estado civil y edad (tasa por cada mil habitantes).



Fuente: DANE, Censo de Población de 2005.

Al considerar la distribución por edades de la población que dice hablar inglés, se observa que la mayor tasa de bilingüismo se presenta en el rango de edad 80 o más, con una tasa de 35.71 por cada mil habitantes. Este rango es seguido muy de cer-

ca por los habitantes bilingües entre 75-79 años y 15-19 años. No obstante, se contabilizan 185 habitantes menores de 29 años que hablan inglés, lo que equivale al 56.06 % de la población bilingüe de la ciudad.

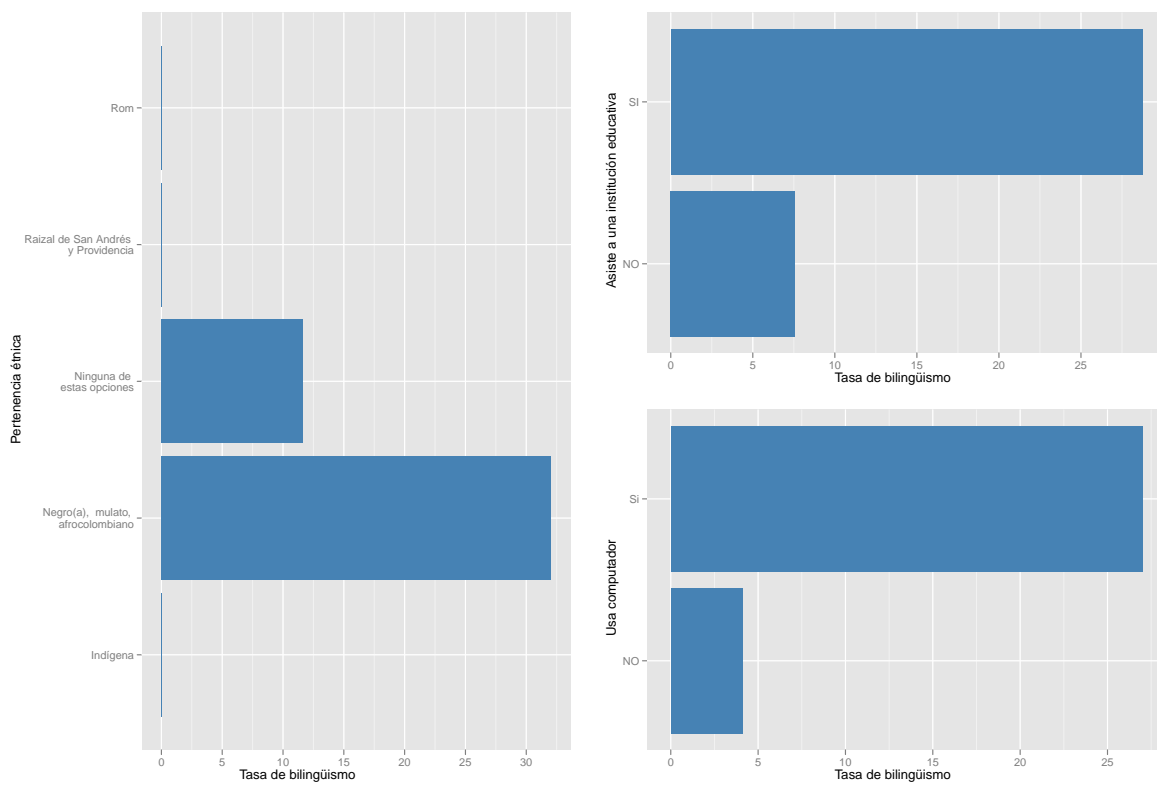
¹Esta cifra corresponde al valor reportado en el Sistema de Consulta de Información Censal del DANE. Este valor no coincide con la cifra reportada en el Informe de Resultados de Ajuste Censal (junio 30 de 2005), dado el proceso de conciliación efectuado tras realizar el censo.

Del análisis de la población bilingüe del municipio de Roldanillo en términos de la variable estado civil (ver figura 32.1), se encuentra que la mayor tasa se presenta para la condición de “soltero(a)”, con una tasa de bilingüismo de 18.57 por cada mil habitantes (lo que equivale a 215 personas). Esto significa que de cada mil personas cuyo estado civil es “soltero(a)”, aproximadamente 18.57 hablan inglés. Por tal motivo, se concluye que la población de estado civil “soltero(a)” representa el 65.15 % de

todos los habitantes de Roldanillo que dicen hablar inglés.

Por otro lado, si se considera la pertenencia étnica de los habitantes bilingües se encuentra que la etnia con la mayor tasa de bilingüismo es la “negro(a), mulato”, afrocolombiano (ver la figura 32.2). Si bien este grupo étnico posee una tasa de bilingüismo alta (32.04 por cada mil habitantes), es importante mencionar que este grupo sólo representa el 2.77 % de la población de Roldanillo.

Figura 32.2. Tasa de bilingüismo por pertenencia étnica, uso de computador y asistencia a institución educativa (tasa por cada mil habitantes).



Fuente: DANE, Censo de Población de 2005.

Con respecto a la información disponible en el Censo 2005 relacionada con la formación de los habitantes, se tiene que el 21.68 % estaban asistiendo a una institución educativa. Además se encuentra que por cada subpoblación de mil personas que asiste a una institución educativa, aproximadamente 28.7

dicen ser bilingües (ver figura 32.2).

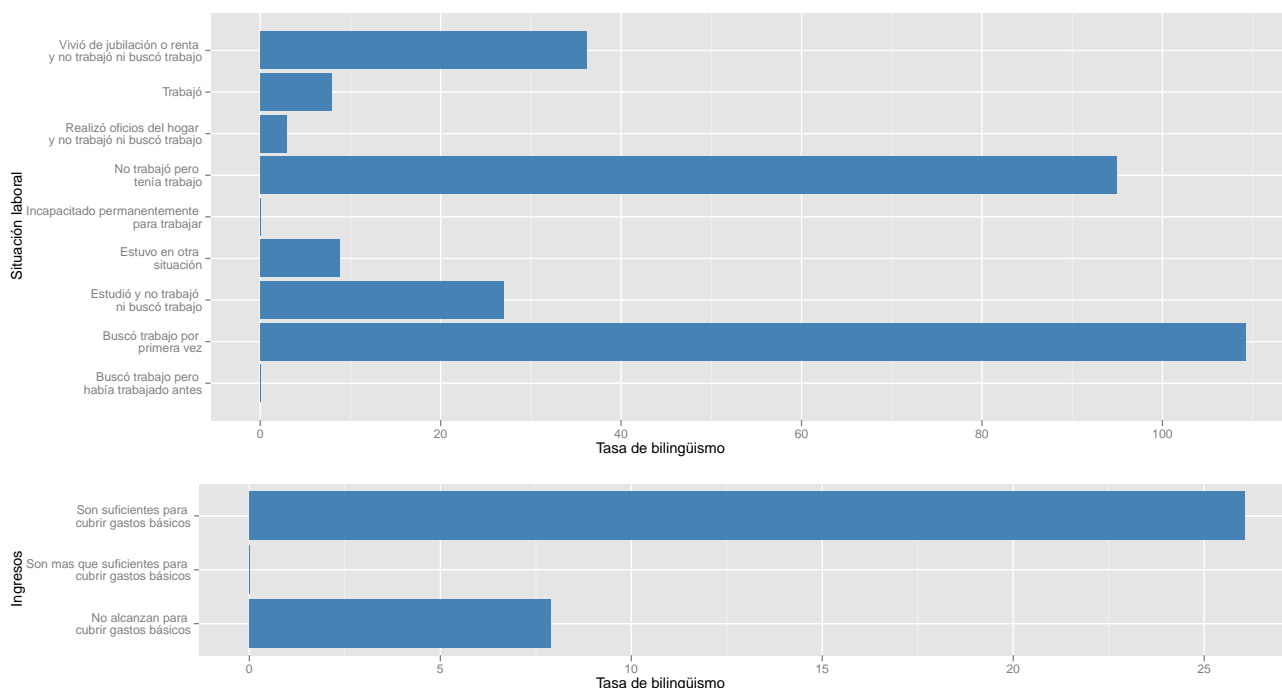
Cuando se considera la variable uso de computadores, se encuentra que el 77.88 % de los habitantes que dicen hablar inglés usan un computador. La tasa de bilingüismo por cada mil habitantes que usan computador en Roldanillo es de 27.

Aspectos económicos de la población bilingüe.

Al analizar la situación laboral de la población bilingüe en Roldanillo, se encuentra que la proporción más grande de personas que dicen hablar inglés corresponde a la categoría “estudió y no trabajó ni buscó trabajo” con una participación del 43.64 % del total de bilingües en Roldanillo. A esta categoría le sigue “trabajó” con una participación de 24.55 %.

Por otro lado, la tasa de bilingüismo más grande por categoría laboral corresponde a “buscó trabajo por primera vez”; para este grupo se tiene que de cada mil individuos clasificados en la categoría “buscó trabajo por primera vez”, aproximadamente 109 hablan inglés (ver figura 32.3).

Figura 32.3. Tasa de bilingüismo por situación laboral (tasa por cada mil habitantes).



Fuente: DANE, Censo de Población de 2005.

Finalmente, el Censo 2005 permite determinar si los habitantes bilingües provienen de un hogar con ingresos suficientes o no para cubrir las necesidades. Con respecto a esta variable se encuentra que la mayor proporción de la población bilingüe proviene de hogares cuyos ingresos “son suficientes para cubrir gastos básicos” con una participación del 50.76 % del total de bilingües en Roldanillo. De la misma manera, haciendo referencia a las tasas de

bilingüismo al interior de cada categoría de ingresos, se observa que la mayor tasa corresponde a aquellos individuos que viven en hogares en los cuales los ingresos “son suficientes para cubrir gastos básicos”; para este grupo se tiene que de cada mil individuos que provienen de hogares cuyos ingresos “son suficientes para cubrir gastos básicos”, aproximadamente 26 hablan inglés (ver figura 32.3).