

Otras Ciudades

En el 2010, 16,233 personas presentaron el examen de Estado de Educación Media (SABER 11) en Barranquilla. Del total de personas que presentaron el examen, 1,791 estuvieron en los niveles B1 o B+. Así, el 11 % de las personas que presentaron el examen de Estado obtuvo las clasificaciones B1 o B+.

En Bogotá D.C., 103,768 personas presentaron la prueba. 11,499 de estas personas estuvieron en los niveles B1 o B+. Así, el 11.1 % de las perso-

nas que presentaron el examen de Estado obtuvo la clasificación B1 o B+.

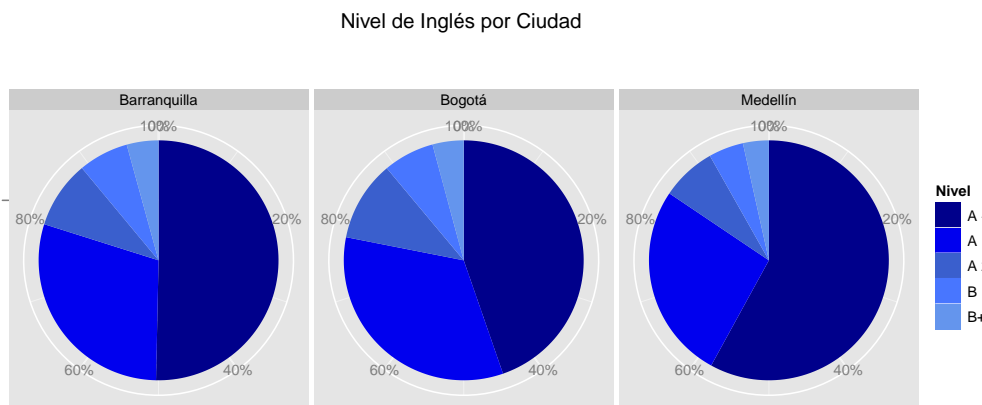
Finalmente, en Medellín, 35,192 personas presentaron el examen SABER 11. De el total mencionado, 2,880 personas estuvieron en los niveles B1 o B+. Así, el 8.2 % de las personas que presentaron el examen de Estado obtuvo la clasificación B1 o B+. Estos resultados se muestran en el Cuadro 3.1 y en la Figura 3.1.

Cuadro 3.1. Personas que presentaron el examen Saber 11 en 2010

Ciudad	2010
Barranquilla	16,233
Bogotá D.C	103,768
Cali	23,123
Medellín	35,192
Total	178,316

Fuente: Instituto Colombiano para la Evaluación de la Educación (ICFES)- Cálculos Cienfi.

Figura 3.1. Clasificación por niveles de Inglés para Barranquilla, Bogotá D.C y Medellín en 2010



Fuente: Instituto Colombiano para la Evaluación de la Educación (ICFES)- Cálculos Cienfi.

## Resultados por grupos de edad

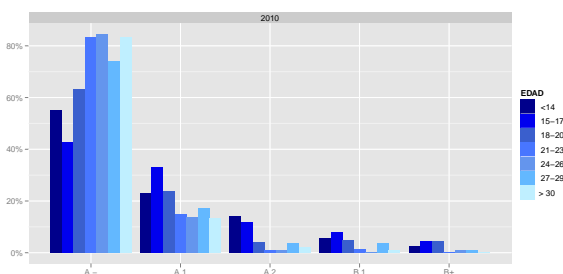
Recordemos que en Cali, como en todas las ciudades analizadas, la proporción de personas que tenía 17 años o menos fue mayor, seguida por aquellas que tenían entre 18 y 20 años, y por quienes tenían más de 21 años.

### Barranquilla

En Barranquilla, el 66.6 % de las personas que presentaron la prueba tenía 17 años o menos, el 29.5 % tenía entre 18 y 20 años y el 3.9 % tenía 21 años o más.

Ahora bien, en esta ciudad, de las personas que presentaron el examen de Estado y tenían 17 años o menos, el 7.9 % (855 personas) obtuvo la clasificación B1 y el 4.4 % (481 personas) el nivel B+. De aquellas personas que tenían entre 18 y 20 años, el 4.8 % (232 personas) alcanzó el nivel B1 y el 4.4 % (212 personas) el B+. Finalmente, de aquellas que tenían 21 años o más, el 1.4 % (9 personas) obtuvo el nivel B1 y el 0.3 % (2 personas) alcanzó el nivel B+.

**Figura 3.2. Edad por niveles de dominio del Inglés en Barranquilla en 2010**



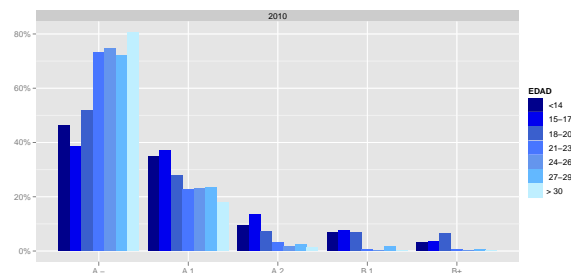
Fuente: Instituto Colombiano para la Evaluación de la Educación (ICFES)-Cálculos Cienfi.

### Bogotá D.C

En Bogotá D.C., el 66.4 % de los evaluados tenía 17 años o menos, el 27.2 % tenía entre 18 y 20 años y el 6.4 % tenía 21 años o más, de las personas que presentaron el examen de Estado y tenían 17 años o menos, el 7.6 % (5,213 personas) obtuvo la clasificación B1 y el 3.6 % (2,475 personas) obtuvo el mayor nivel de clasificación B+. De aquellas personas que tenían entre 18 y 20 años, el 6.7 % (1,900 personas)

alcanzó el nivel B1 y el 6.6 % (1,854 personas) alcanzó el (B+). Por último, de aquellas personas que tenían 21 años o más, el 0.5 % (31 personas) alcanzó el nivel B1 y el 0.4 % alcanzó el nivel B+.

**Figura 3.3. Edad por niveles de dominio del Inglés en Bogotá en 2010**

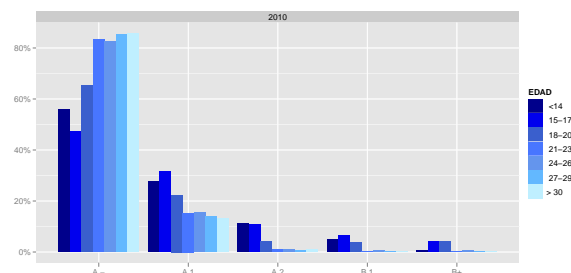


Fuente: Instituto Colombiano para la Evaluación de la Educación (ICFES)-Cálculos Cienfi.

### Medellín

Por último, en Medellín, el 55.7 % de los examinados tenía 17 años o menos, el 30.7 % tenía entre 18 y 20 años y el 13.7 % tenía 21 años o más, de las personas que presentaron el examen de Estado y tenían 17 años o menos, el 6.3 % (1,232 personas) obtuvo la clasificación B1 y el 3.9 % (770 personas) obtuvo el mayor nivel de clasificación (B+). De aquellas personas que tenían entre 18 y 20 años, el 3.8 % (411 personas) alcanzó el nivel B1 y el 4.1 % (447 personas) alcanzó el B+. Por último, de aquellas que tenían 21 años o más, el 0.25 % (12 personas) alcanzó el nivel B1 y el 0.2 % (8 personas) alcanzó el nivel B+.

**Figura 3.4. Edad por niveles de dominio del Inglés en Medellín en 2010**



Fuente: Instituto Colombiano para la Evaluación de la Educación (ICFES)-Cálculos Cienfi.

## Resultados por género

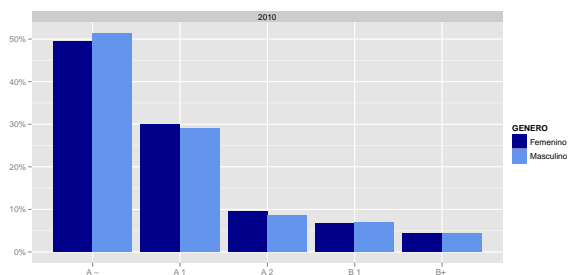
En términos generales, se puede afirmar que la mayor participación de las personas que presentaron el examen SABER 11, corresponde a las mujeres.

### Barranquilla

En Barranquilla, el 54.4% de las personas que presentaron el extamen (8,836) fueron mujeres y el 45.6% (7,397) fueron hombres.

Ahora bien, el 6.7% de las mujeres (591 mujeres) obtuvo el nivel B1 y el 4.3% (378 mujeres) el B+. Finalmente, en el año 2010, el 6.8% de los hombres (505 hombres) obtuvo el nivel B1 y el 4.3% (317 hombres) el B+.

**Figura 3.5. Género por niveles de dominio del Inglés en Barranquilla en 2010**



Fuente: Instituto Colombiano para la Evaluación de la Educación (ICFES)-Cálculos Cienfi.

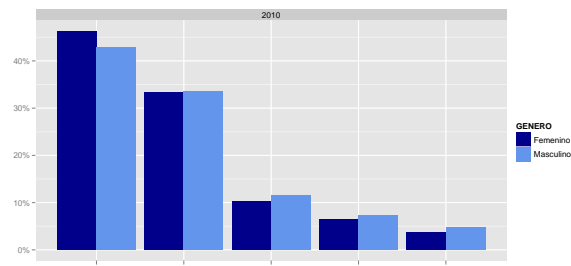
### Bogotá D.C

En Bogotá D.C., el 53.6% de los evaluados (55,645 personas) fueron mujeres y el 46.4% (48,123 personas) hombres. De donde obtenemos que, el 6.5% de las mujeres (3,604 mujeres) obtuvo el nivel B1 y el 3.8% (2,108 mujeres) el B+. De los hombres, el 7.4% (3,540 hombres) obtuvo el nivel B1 y el 4.7% (1,650 personas) el B+.

## Resultados por jornada

Otra variable para observar es la distribución de las personas que presentaron el examen SABER 11 de acuerdo a la jornada del colegio en que estudiaban, ya fuera Completa, Mañana, Tarde, Nocturna y Sabatina.

**Figura 3.6. Género por niveles de dominio del Inglés en Bogotá D.C. en 2010**

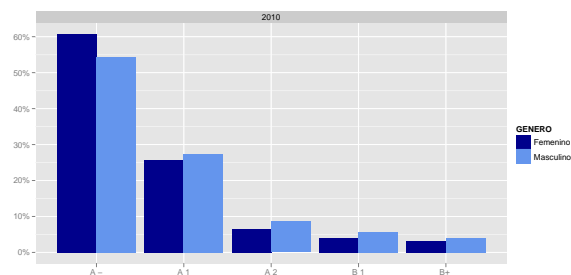


Fuente: Instituto Colombiano para la Evaluación de la Educación (ICFES)-Cálculos Cienfi.

### Medellín

En Medellín, el 56.7% de los examinados (97,281 personas) fueron mujeres y el 43.3% (81,035) hombres. Además, el 4% de las mujeres (794 mujeres) obtuvo el nivel B1 y el 3.1% (615 mujeres) el B+. De los hombres, el 5.6% (861 personas) obtuvo el nivel B1 y el 4% (610 personas) el B+.

**Figura 3.7. Género por niveles de dominio del Inglés en Medellín en 2010**



Fuente: Instituto Colombiano para la Evaluación de la Educación (ICFES)-Cálculos Cienfi.

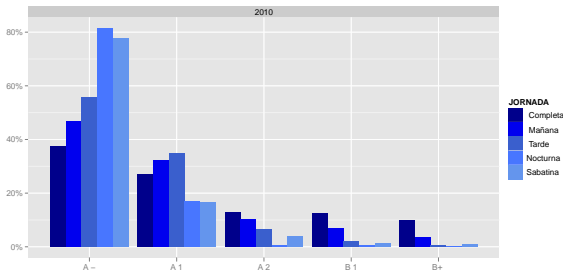
### Barranquilla

En este orden de ideas, se observa que en Barranquilla, el 27.9% de las personas que presentaron el examen de Estado pertenecía a la jornada Completa, el 38.2%, pertenecía a la jornada Mañana,

el 21.6% a la jornada Tarde, el 10.9% a la jornada Nocturna y el 1.5% a la jornada Sabatina. Esto significa que 4,522 de las personas que presentaron el examen de Estado en el año 2010 pertenecían a la jornada Completa, 6,194 a la jornada Mañana, 3,510 a la jornada Tarde, 1,771 a la jornada Nocturna y 236 a la Sabatina.

En esta ciudad, de las personas que pertenecían a la jornada Completa, el 22.4% alcanzó el nivel pre-intermedio o intermedio (lo que equivale a 567 personas en el nivel B1 y 446 en el B+). De aquellas que pertenecían a la jornada Mañana el 10.7% (436 personas en el nivel B1 y 229 en el nivel B+). De la jornada Tarde el 2.7% (78 personas en el nivel B1 y 16 en el nivel B+). De la jornada Nocturna el 0.8% (12 personas en el nivel B1 y 2 en el nivel B+) y el 2.1% de las personas que pertenecía a la jornada Sabatina, alcanzó el nivel B1 (5 personas).

**Figura 3.8. Jornada por niveles de dominio del Inglés en Barranquilla en 2010**



Fuente: Instituto Colombiano para la Evaluación de la Educación (ICFES)-Cálculos Cienfi.

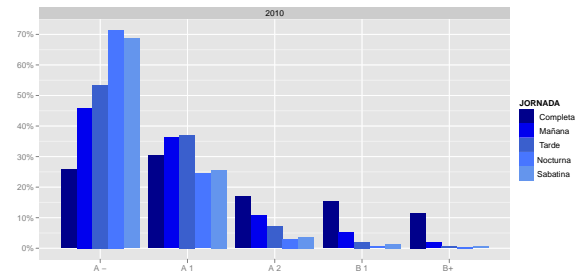
## Bogotá D.C

En Bogotá D.C., el 28.7% de las personas que presentaron el examen de Estado pertenecían a la jornada Completa, el 37.3%, pertenecían a la jornada Mañana, el 22.8% a la jornada Tarde, el 9.8% a la jornada Nocturna y el 1.4% a la jornada Sabatina. Esto significa que 29,796 de las personas que presentaron el examen de Estado en el año 2010 pertenecían a la jornada Completa. 38,700 a la jornada Mañana, 23,704 a la jornada Tarde, 10,124 a la jornada Nocturna y 1,444 a la Sabatina.

En esta ciudad, de las personas que pertenecían a la jornada Completa, el 26.9% alcanzó el nivel pre-intermedio o intermedio (lo que equivale a 4,581 personas en el nivel B1 y 3,441 en el B+). De aquellas que pertenecían a la jornada Mañana el 7.1% (2,011 personas en el nivel B1 y 735 en el nivel B+). De la jornada Tarde el 2.5% (466 personas en el nivel B1 y 135 en el nivel B+). De la jornada Nocturna el 1% (65 personas en el nivel B1 y 35 en el nivel B+) y el 2.1% de las personas que pertenecían a la jornada Sabatina, alcanzaron el nivel B1 (30 personas).

De la jornada Tarde el 2.5% (466 personas en el nivel B1 y 135 en el nivel B+). De la jornada Nocturna el 1% (65 personas en el nivel B1 y 35 en el nivel B+) y el 2.1% de las personas que pertenecían a la jornada Sabatina, alcanzaron el nivel B1 (30 personas).

**Figura 3.9. Jornada por niveles de dominio del Inglés en Bogotá D.C en 2010.**



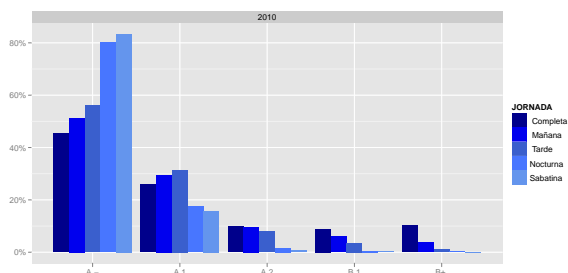
Fuente: Instituto Colombiano para la Evaluación de la Educación (ICFES)-Cálculos Cienfi.

## Medellín

En Medellín, el 18.8% de las personas que presentaron el examen de Estado pertenecía a la jornada Completa, el 35.3%, pertenecía a la jornada Mañana, el 24.1% a la jornada Tarde, el 9.4% a la jornada Nocturna y el 12.4% a la jornada Sabatina. Esto significa que 6,633 de las personas que presentaron el examen de Estado en el año 2010 pertenecían a la jornada Completa. 12,420 a la jornada Mañana, 8,487 a la jornada Tarde, 3,305 a la jornada Nocturna y 4,347 a la Sabatina.

Para esta ciudad, de las personas que pertenecían a la jornada Completa, el 26.9% alcanzó el nivel pre-intermedio o intermedio (lo que equivale a 4,581 personas en el nivel B1 y 3,441 en el B+). De aquellas que pertenecían a la jornada Mañana el 7.1% (2,011 personas en el nivel B1 y 735 en el nivel B+). De la jornada Tarde el 2.5% (466 personas en el nivel B1 y 135 en el nivel B+). De la jornada Nocturna el 1% (65 personas en el nivel B1 y 35 en el nivel B+) y el 2.1% de las personas que pertenecían a la jornada Sabatina, alcanzaron el nivel B1 (30 personas).

**Figura 3.10. Jornada por niveles de dominio del Inglés en Medellín en 2010**



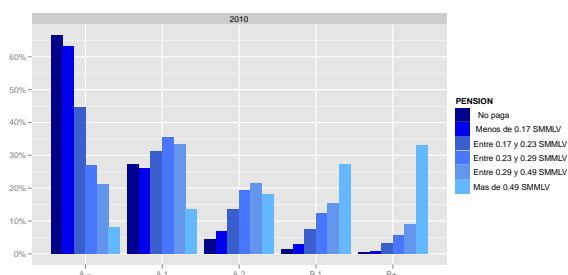
Fuente: Instituto Colombiano para la Evaluación de la Educación (ICFES)-Cálculos Cienfi.

## Resultados por valor de la pensión

### Barranquilla

En Barranquilla, el 65.6% (10,653) de las personas no pagaba pensión. Pero en términos relativos, entre las personas que pagaban más de 0.49 SMMLV, la proporción que alcanzó los niveles B1 o B+ fue mayor que la de aquellas personas que pagaban valores inferiores en pensión. Esto significa que, de aquellas que pagaban más de 0.49 SMMLV, el 33.6% (551 personas) alcanzaron el nivel B1 y el 27.5% (452 personas) el nivel B+.

**Figura 3.11. Valor de la pensión por niveles de dominio del Inglés en Barranquilla en 2010**



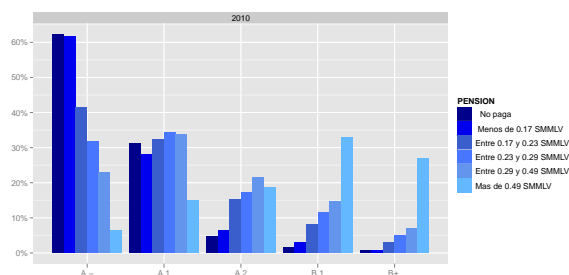
Fuente: Instituto Colombiano para la Evaluación de la Educación (ICFES)-Cálculos Cienfi.

### Bogotá D.C

En Bogotá D.C., el 58.3% de las personas no pagaba pensión (60,516 personas). Pero en términos relativos, entre las personas que pagaban más de 0.49 SMMLV, la proporción de las personas que alcanzó los niveles B1 o B+ fue mayor a la de aquellas

personas que pagaban valores inferiores en pensión. Esto significa que, de aquellas que pagaban más de 0.49 SMMLV, el 30.5% (3,323 personas) alcanzó el nivel B1 y el 27.4% (2,984 personas) el nivel B+.

**Figura 3.12. Valor de la pensión por niveles de dominio del Inglés en Bogotá D.C. en 2010**

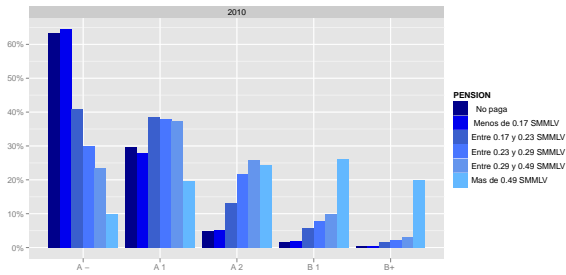


Fuente: Instituto Colombiano para la Evaluación de la Educación (ICFES)-Cálculos Cienfi.

### Medellín

En Medellín, el 74.1% de las personas no pagaba pensión (26,089 personas). Pero en términos relativos, entre las personas que pagaban más de 0.49 SMMLV, la proporción de personas que alcanzó los niveles B1 o B+ fue mayor a la proporción de aquellas personas que pagaban valores inferiores en pensión. Esto significa que, de aquellas que pagaban más de 0.49 SMMLV el 34.3% (772 personas) alcanzó el nivel B1 y el 26.8% (603 personas) el nivel B+.

**Figura 3.13. Valor de la pensión por niveles de dominio del Inglés en Medellín en 2010**



Fuente: Instituto Colombiano para la Evaluación de la Educación (ICFES)- Cálculos Cienfi.

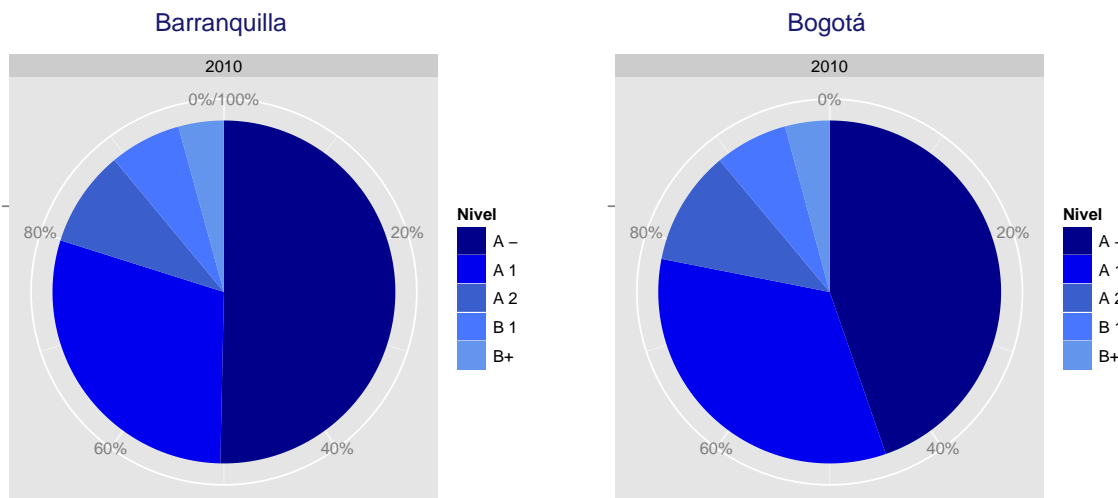
## En Conclusión ...

Cali es la segunda ciudad con mayor proporción de estudiantes en los niveles A- y A1 (con el 83.3% de los examinados clasificados en alguno de estos dos niveles), superada sólo por Medellín, ciudad en la que el 84.4% de las personas que presentaron la prueba SABER 11 clasificaron en los dos niveles más bajos. Al mismo tiempo, Cali es la ciudad con menor proporción de personas en los niveles B1 y B+, con el 7.3% de los evaluados clasificados en estos niveles, mientras que en ciudades como Medellín este valor corresponde al 8.2%, en Barranquilla

al 11% y en Bogotá al 11.1%. Estos resultados se muestran en la Figuras 3.14 y 3.15.

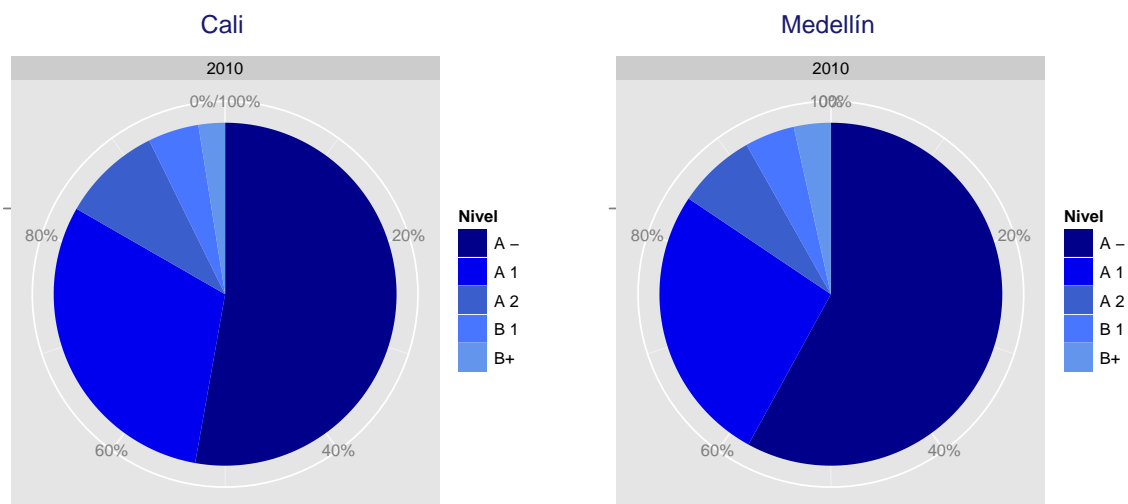
En cuanto a las características sociales y demográficas de la población, encontramos patrones recurrentes en todas las ciudades, en cuanto a las características de quienes alcanzan los niveles de Inglés más altos. Es decir, las personas que tienen entre 18 y 20 años de edad, los hombres, quienes estudian en jornada Completa o Mañana y quienes pagan una pensión superior a los 0.49 SMMLV tienden a clasificar en los niveles B1 y B+.

**Figura 3.14. Clasificación por niveles de Inglés para Barranquilla y Bogotá en 2010**



Fuente: Instituto Colombiano para la Evaluación de la Educación (ICFES)- Cálculos Cienfi.

Figura 3.15. Clasificación por niveles de Inglés para Cali y Medellín en 2010



Fuente: Instituto Colombiano para la Evaluación de la Educación (ICFES)- Cálculos Cienfi.