

**ANÁLISIS ECÓNOMICO DEL ENTORNO**

**LINA FERNANDA GARCÉS DÁVILA**

**PROYECTO DE GRADO II**

**PROFESORES:**

**JULIO CÉSAR ALONSO CIFUENTES**

**LISSET PÉREZ MARULANDA**

**UNIVERSIDAD ICESI**

**FACULTAD DE CIENCIAS ADMINISTRATIVAS Y ECONÓMICAS**

**PROGRAMA DE ECONOMÍA Y NEGOCIOS INTERNACIONALES**

**ECONOMÍA CON ÉNFASIS EN POLÍTICAS PÚBLICAS**

**SANTIAGO DE CALI**

**NOVIEMBRE 2012**

## **CONTENIDO**

- I. RESUMEN
- II. BOLETÍN INFORMATIVO 1 (COOMEVA)
- III. BOLETÍN INFORMATIVO 2 (INDUSTRIAS CULTURALES)
- IV. BOLETÍN INFORMATIVO 3 (INDUSTRIAS CULTURALES)

## RESUMEN

El presente trabajo está compuesto de tres boletines informativos, en los cuales se desarrolla un análisis descriptivo de las variables macroeconómicas más importantes (PIB, IPC, la tasa de desempleo, entre otras), por medio el cual se busca informar a los tomadores de decisiones acerca de la coyuntura económica del país. De esta manera, los boletines buscan constituir una herramienta para la toma de decisiones que facilite y agilice el proceso, el presente trabajo está compuesto por tres boletines informativos en los cuales se desarrolla un análisis descriptivo de las variables macroeconómicas más importantes como el PIB, el IPC, la tasa de desempleo, la tasa de ocupación, entre otras, que busca informar acerca de la coyuntura económica de manera clara y comprensible a aquellos tomadores de decisiones que no cuentan con tiempo suficiente para hacer una revisión de datos exhaustiva. Teniendo en cuenta lo anterior, los boletines fueron desarrollados con el objetivo de informar a los lectores acerca de la coyuntura económica para contribuir a una toma de decisiones informada y objetiva.

**Palabras claves:** Análisis de coyuntura económica, PIB, IPC, inflación, tasa de desempleo, análisis de precios, política monetaria, mercado laboral.

## Noticias destacadas de la actividad económica

De acuerdo al DANE, el PIB trimestral en Colombia en el año 2011 presentó un crecimiento anual del 5.9% el cual es sustancialmente mayor al crecimiento del 4% obtenido en 2010. El crecimiento económico en 2011 fue jalonado por el aumento de la demanda de bienes y servicios por parte de particulares, la demanda interna se incrementó un 8.05% y posteriormente la demanda pública un 0.89% por otro lado, las exportaciones netas disminuyeron 3.07%. En los tres primeros trimestres de 2011 se observó un incremento del PIB, pasando de un 4.7% en el primer trimestre al 5.1% en el segundo y al 7.7% en el tercero. Por otro lado, en el último trimestre del año, el PIB tuvo una leve desaceleración con una variación del 6.1%. Estas cifras brindan un panorama optimista del nivel de actividad económica en Colombia, mientras que en otras regiones del mundo como Europa, se presenta decrecimiento en el nivel de actividad económica. A la par, el crecimiento de la economía norteamericana no se consolida después de la crisis sufrida en el 2008. En otras palabras, el ambiente macroeconómico colombiano presenta un comportamiento sobresaliente en el actual contexto internacional.

En el mercado laboral también se aprecian avances en comparación con el año anterior. la tasa de desempleo presentó una tendencia a la baja al disminuir un punto porcentual desde febrero de 2011 (12,9%) a febrero de 2012 (11,9%), este comportamiento responde a la tendencia que se ha venido presentando desde 2011. Si esta tendencia continúa se espera que al final del año la tasa de desempleo sea de un solo dígito, esta ha sido la meta establecida por la administración del presidente Santos.

Respecto al nivel general de precios se observa que a partir del 2010 la inflación se ha encontrado dentro del rango de las metas fijadas por el Banco de la República, aunque durante el año 2011 la inflación aumentó y tendió a ubicarse en la meta superior del Banco. Este comportamiento puede ser explicado por las presiones de demanda reflejadas en el crecimiento del PIB. Para el caso particular de los precios al consumidor, la inflación al mes de marzo de 2012 fue del 1,47% con lo que se tiene un 36,75% de la meta de inflación cumplida hasta el momento, mientras que dicha cifra alcanzaba el 44.7% en 2011. Por otra parte, se observa que la variación del IPP, entre los años 2010 y 2011, fue superior a la variación del IPC, los precios de los productores aumentaron más rápidamente que los precios de los consumidores aunque en los dos primeros meses de 2012 dichas diferencias se han invertido, observándose una variación del IPP del 3.5% y del IPC del 3.7% en enero y del 2.72% y 3.55% en febrero.

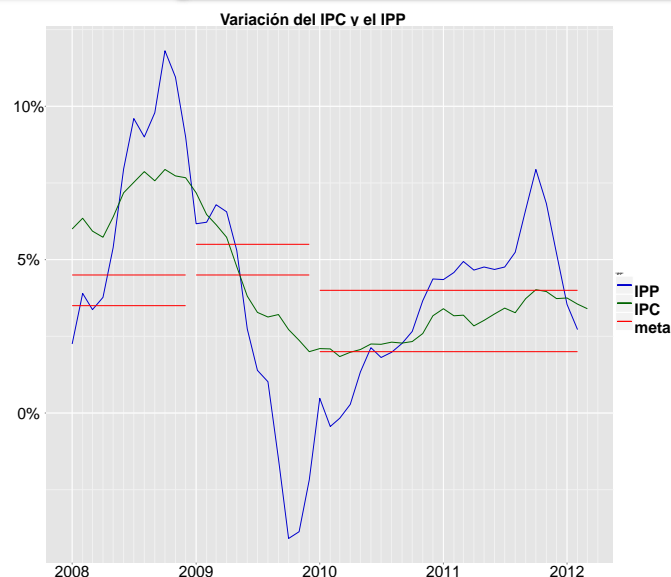
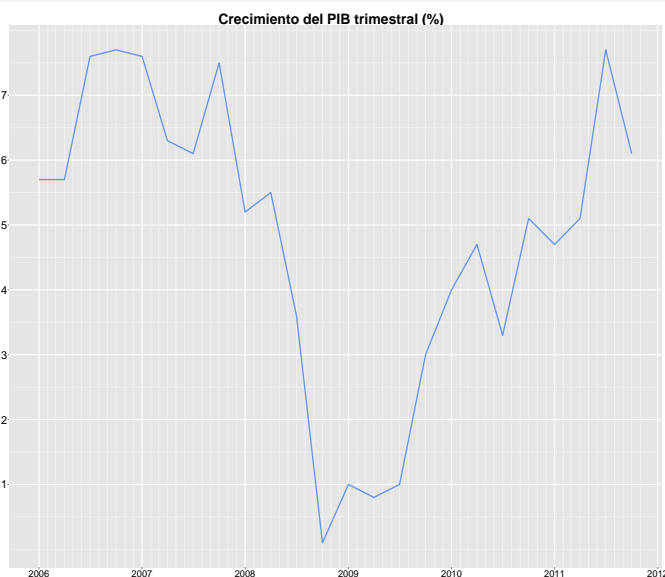
Las cifras presentadas muestran una economía colombiana creciendo a un buen ritmo, una tasa de desempleo disminuyendo y una relativa estabilidad de precios, así el panorama para la economía colombiana para el resto del año es alentador y a menos que ocurra una caída fuerte en las economías desarrolladas la continuidad del ritmo de crecimiento de la economía nacional está garantizada para este año.

## Indicadores Económicos (con corte al 10 de abril de 2012)

Inflación acumulada (marzo de 2012)	3.40 %
Inflación año corrido (marzo-marzo)	1.47 %
Inflación mensual (marzo de 2012)	0.12 %
Meta de inflación a diciembre de 2012	2-4 %
Crecimiento del PIB en 2011	5.9 %
Tasa de desempleo (febrero de 2012)	11.9 %
Tasa Global de Participación (febrero de 2012)	64.4 %
Tasa de Ocupación (febrero de 2012)	56.7 %
TRM	\$1779.53
Depreciación nominal (último año)	-2.08 %
DTF	5.43 %
Tasa de ref. BanRep (vigente)	5.25 %
Última decisión BanRep (marzo 23)	Mantener las tasas

## Indicadores Grupo Coomeva

Afiliados (marzo de 2012)	XXXX
Valor del Fondo de Solidaridad (marzo-marzo)	1.47 %
Rentabilidad (marzo de 2012)	0.12 %
Beneficios otorgados	5.9 %
Otro indicador (febrero de 2012)	11.9 %
Otro indicador (febrero de 2012)	64.4 %
Otro indicador (febrero de 2012)	56.7 %





## Objetivo

### En este número

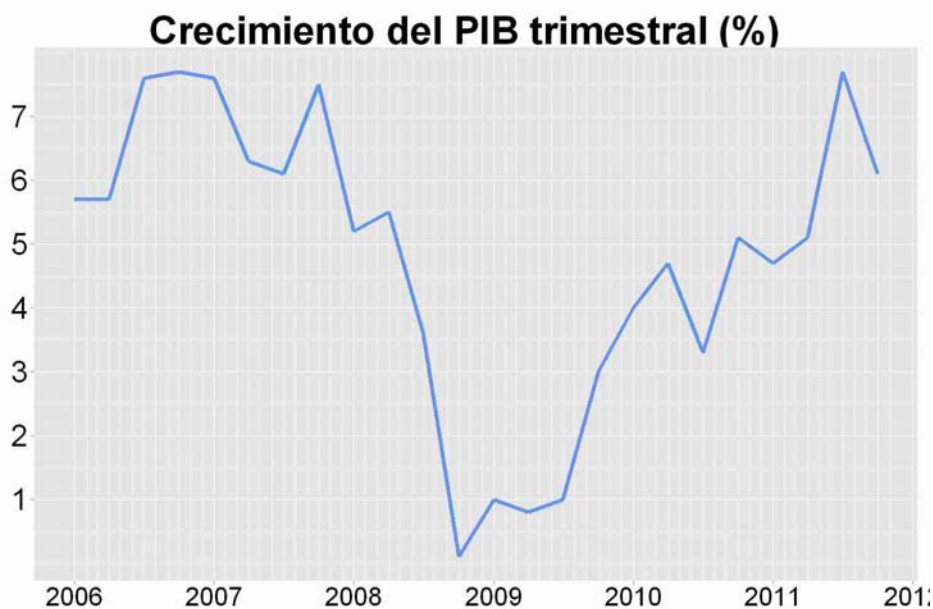
- 1 Una mirada al nivel de actividad económica
- 2 ¿Cómo va la inflación?
- 3 Mercado Laboral
- 4 Hablando de política monetaria...

Con este boletín se busca dar al lector, de una manera resumida, una idea generalizada de la coyuntura económica colombiana por medio de un análisis descriptivo de los datos más actuales del Producto Interno Bruto, la inflación y la tasa de desempleo.

## Una mirada al nivel de actividad económica

Para medir la actividad económica del país se analiza el *Producto Interno Bruto (PIB)*. El PIB ayuda a comprender el desempeño de una economía al permitir comparar el comportamiento de la producción de una región a través del tiempo.

En el 2011 la economía colombiana tuvo un destacado aumento respecto a años anteriores. De acuerdo al DANE se alcanzó un crecimiento anual del 5,9%, cifra que no se observaba desde el 2007 cuando se obtuvo un incremento de 6,9%. En el cuarto trimestre de 2011 la economía colombiana creció un 6,1%; de esta forma, el crecimiento económico en 2011 fue generado principalmente por el ascenso de la demanda privada de bienes y servicios, que presentó un incremento del 8,05%, y por el lado de la oferta, el sector minero - energético y la construcción fueron protagonistas, con progresiones del 18,1% y 10,7%, respectivamente en el último trimestre del año.



FUENTE: DANE

*En 2011 el crecimiento económico se vio jalonado principalmente por el sector de la minería el cual se incrementó un 14,3%. También el sector del transporte y el comercio contribuyeron con aumentos del 6,9%, y 5,9%, respectivamente.*

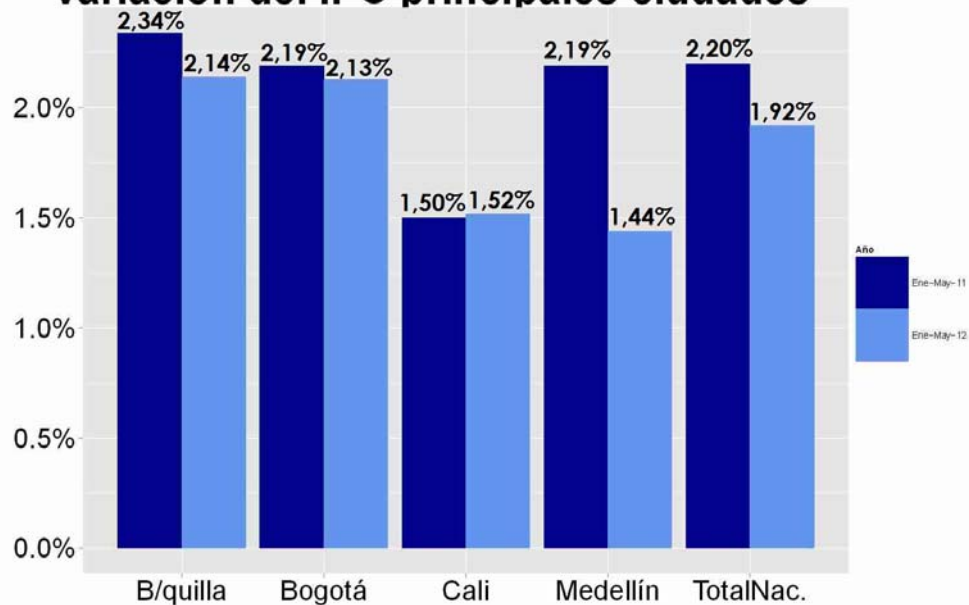
## ¿Cómo va la Inflación?

La inflación se mide por medio del *Índice de Precios al Consumidor (IPC)*. Pero, ¿qué es el IPC? De acuerdo al DANE, el IPC mide el cambio que se presenta en los precios de una canasta de bienes y servicios representativos del consumo de los hogares del país, en un periodo de tiempo.

¿Por qué es importante la inflación en las industrias culturales? Porque al igual que todos los servicios que prestan las empresas, los espectáculos artísticos propios de las industrias culturales también se ven afectados por la inflación; pero ¿cómo? Con aumentos en los precios de los insumos requeridos para un espectáculo que obligan a cobrar precios más altos para cubrir los costos (en el caso de un incremento en la inflación), o con disminuciones en los precios de la materia prima que permiten ofrecer precios más asequibles al público cuando la inflación disminuye

Y en materia de inflación ¿cómo va el país? La inflación en el país se mueve en un rango que establece el Banco de la República: para el 2011 y el 2012, el rango es del 2% al 4% con punto medio en 3%; y en estos primeros meses del 2012 la inflación muestra una tendencia a la baja con una variación del 1,92% en el periodo de enero a mayo, inferior al 2,20% reportado en 2011 para el mismo periodo; siendo el sector de la educación el que presenta mayor variación con un 4,27%, mientras que el sector de la diversión, en el que se encuentran enmarcadas las industrias culturales muestran una variación negativa de la inflación con un -0,93%, lo que indica una reducción en los precios en lo que va corrido del año para este rubro.

## Variación del IPC principales ciudades



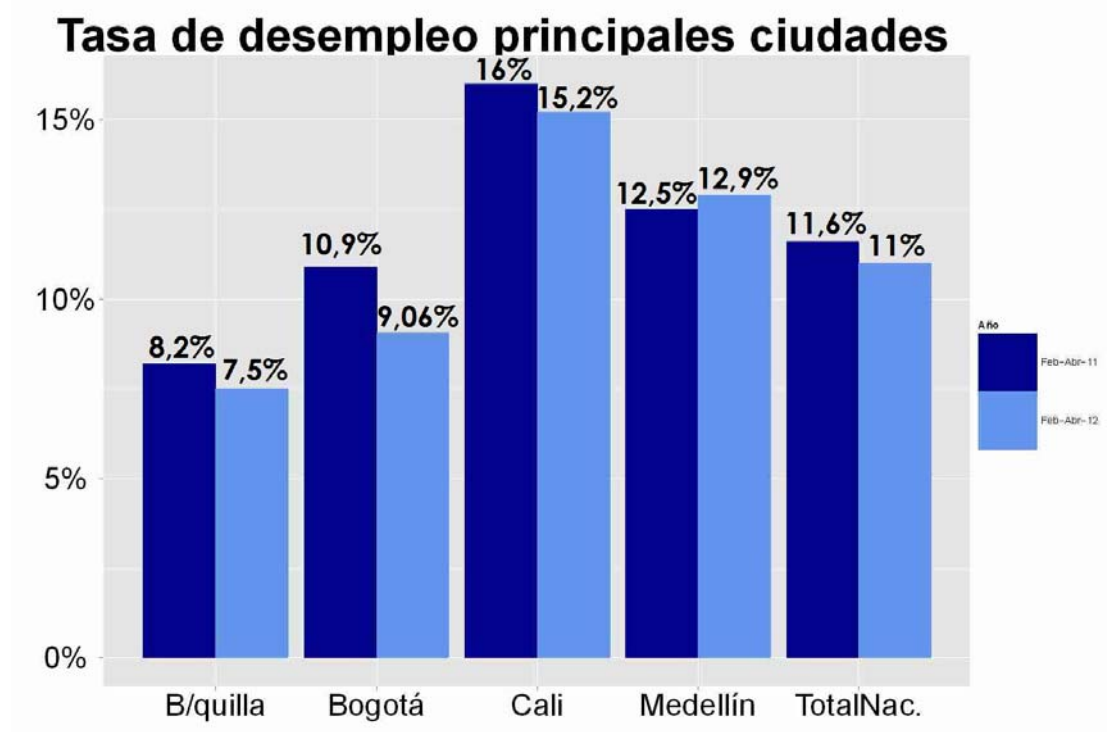
FUENTE: DANE

La figura anterior representa el cambio en el nivel de precios en las principales ciudades del país en el periodo enero-mayo. Inicialmente, Barranquilla y Bogotá muestran cifras superiores al promedio nacional de 1,92% al alcanzar variaciones del 2,14% y 2,13% respectivamente. Por otra parte, Cali y Medellín se ubican por debajo de la media nacional con cifras del 1,52% y 1,44%, respectivamente, siendo Medellín la ciudad con la menor variación por debajo de la media con un 0,05% para el mes de mayo. No obstante, Cali que en el mes de abril presentó una inflación negativa del -0,01, en esta ocasión alcanza la mayor variación por encima de la media nacional con un 0,85% para el mes en mención, superando incluso la inflación reportada en el 2011 de 1,50% para el periodo enero-mayo.

## Mercado Laboral

Un indicador del mercado laboral es la *tasa de desempleo*. ¿Qué indica esta tasa? mide el porcentaje de la fuerza de trabajo que a pesar de tener la disposición de emplearse, no ha encontrado trabajo; es decir, es el número de personas del país que no ha logrado conseguir empleo en un periodo determinado.

A nivel nacional se aprecian avances en comparación con el año anterior. La tasa de desempleo presenta una tendencia a la baja al pasar de 11,2% en abril de 2011 a 10,9% en el mismo mes de 2012 a nivel nacional. Igualmente, la tasa de ocupación, que nos muestra el número de ocupados en todo el territorio nacional, arroja resultados positivos, al pasar de 55,8% en 2011 a 57,5% en el mismo periodo. Estas cifras muestran los efectos positivos del crecimiento económico en el mercado laboral, que en general se reflejan en una menor tasa de desempleo y un mayor número de personas ocupadas que finalmente se traduce en mayor bienestar para la población.



FUENTE: DANE

Las principales ciudades del país muestran un panorama alentador en materia de empleo, mostrando cifras inferiores a las reportadas en el periodo enero-abril del año pasado. No obstante, Cali y Medellín superan el promedio nacional que se ubicó en 11%, y particularmente Cali, presenta la mayor tasa de desempleo de las cuatro ciudades consideradas con un 16%.

## Hablando de política monetaria...

A menudo se escucha hablar de la tasa de intervención del Banco de la República en periódicos y noticieros, pero... ¿qué es? ¿Cómo afecta a las industrias culturales?

La tasa de intervención es el mecanismo de política monetaria más importante utilizado por el Banco de la República para modificar la cantidad de dinero circulando en la economía. ¿Cómo funciona? A través de la fijación de una tasa mínima establecida por el banco para hacer préstamos a otros bancos y demás entidades financieras.

¿Es importante para las industrias culturales? ¡Lo es! Porque es el determinante de las tasas a las cuales los particulares prestan dinero, y por ésta razón, una tasa de intervención más baja implicará necesariamente, tasas más bajas de los préstamos a los que acceden a diario las personas, lo que quiere decir que los microempresarios de las industrias culturales, como la gente del común pueden beneficiarse de préstamos a tasas más bajas cuando la tasa de intervención es menor y deben evitar endeudarse cuando la tasa de intervención aumenta.





## ¡INFLACIÓN! ¿RELEVANTE PARA LAS INDUSTRIAS CULTURALES?

La inflación es el crecimiento generalizado y continuo de los precios de los bienes y servicios de una economía. En Colombia, la inflación se mide por medio de la variación del Índice de Precios al Consumidor (IPC). El IPC es un índice que recoge el promedio de los precios al por menor (respecto a un año de referencia) de un conjunto de bienes y servicios, es decir, es una canasta representativa de lo que demandan los hogares colombianos, así pues, su cambio porcentual mide el comportamiento de los precios de los diferentes bienes y servicios que conforman dicha canasta.

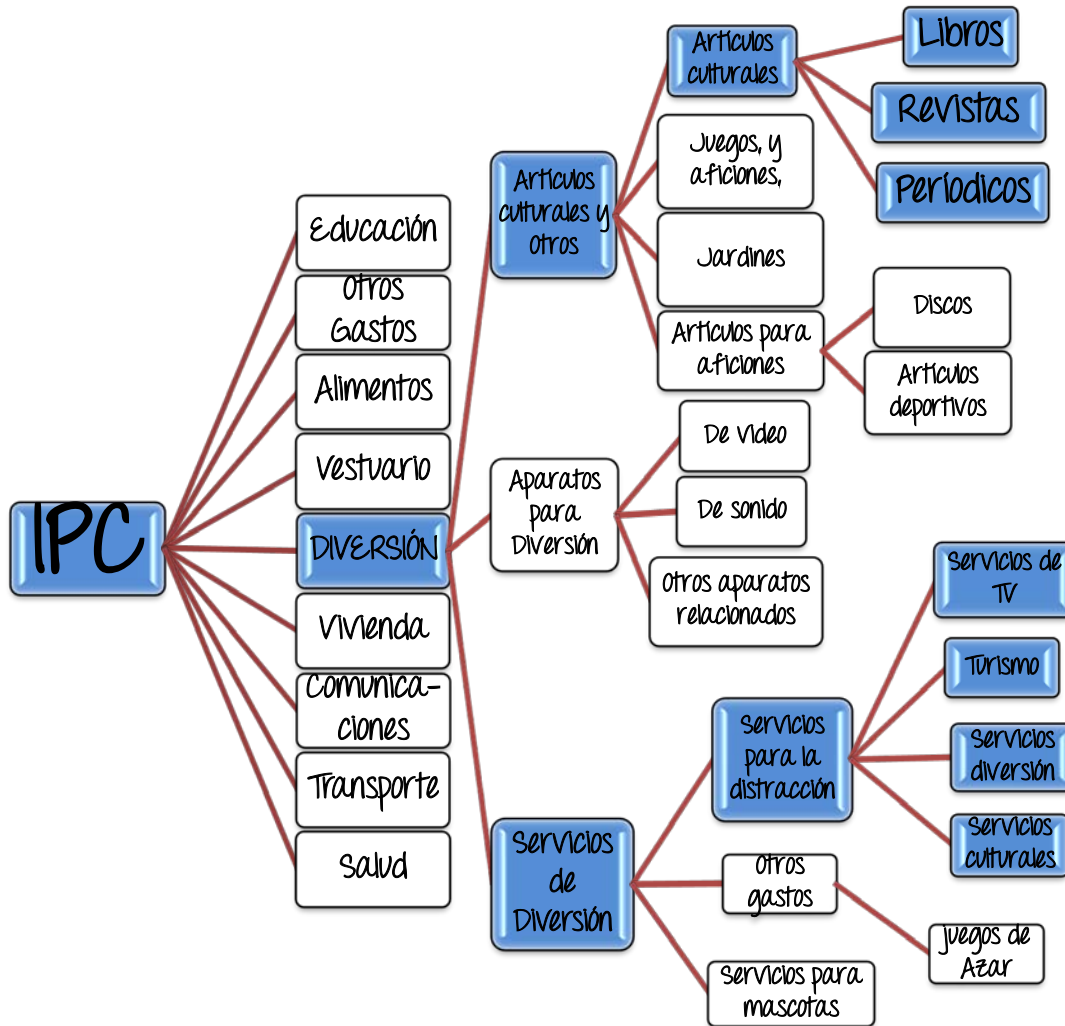
¿Es la inflación perjudicial para las personas?... ¡Claro que sí!, dado que la inflación registra el incremento de precios y refleja asimismo la pérdida de valor del dinero, que se entiende como una pérdida de poder adquisitivo, lo que significa que cuando los precios aumentan, una unidad monetaria alcanza para comprar una cantidad menor de bienes y servicios.

Este boletín discute las variaciones de precios presentadas en los primeros ocho meses del año en el sector de la diversión y específicamente, muestra los cambios en el nivel de precios que se produjeron en aquellos rubros asociados a las industrias culturales. Recuerde el lector que una variación porcentual de los precios puede ser entendida como el cambio entre unos precios finales y unos iniciales en un periodo determinado. En este orden de ideas, para este análisis, se usará fundamentalmente la variación año corrido del IPC que corresponde a la variación que se calcula entre un mes de referencia con relación al mes de diciembre del año anterior. Así pues, el estudio de estas variables darán luces de cómo ha sido el cambio en el nivel de precios en lo corrido del año para el subgrupo de gasto de interés.



Ahora bien, aclarados estos conceptos clave asociados al análisis de precios, a continuación se presenta la estructura o composición del IPC por componentes y subcomponentes de gasto; en particular aquellos asociados con las industrias culturales, los cuales se encuentran señalados con color azul.

### GRANDES CATEGORÍAS Y SUBCOMPONENTES DEL IPC



Fuente: Autor



## EL NIVEL DE PRECIOS EN COLOMBIA

En Colombia, el Banco de la República establece un rango meta para la inflación; éste año el rango es del 2% al 4% con punto intermedio en 3%. En lo que va corrido del 2012 la inflación ha mostrado una tendencia a la baja al presentar una variación año corrido de 2,32% en el mes de septiembre, inferior a la reportada en septiembre de 2011 la cual fue de 2,95%.

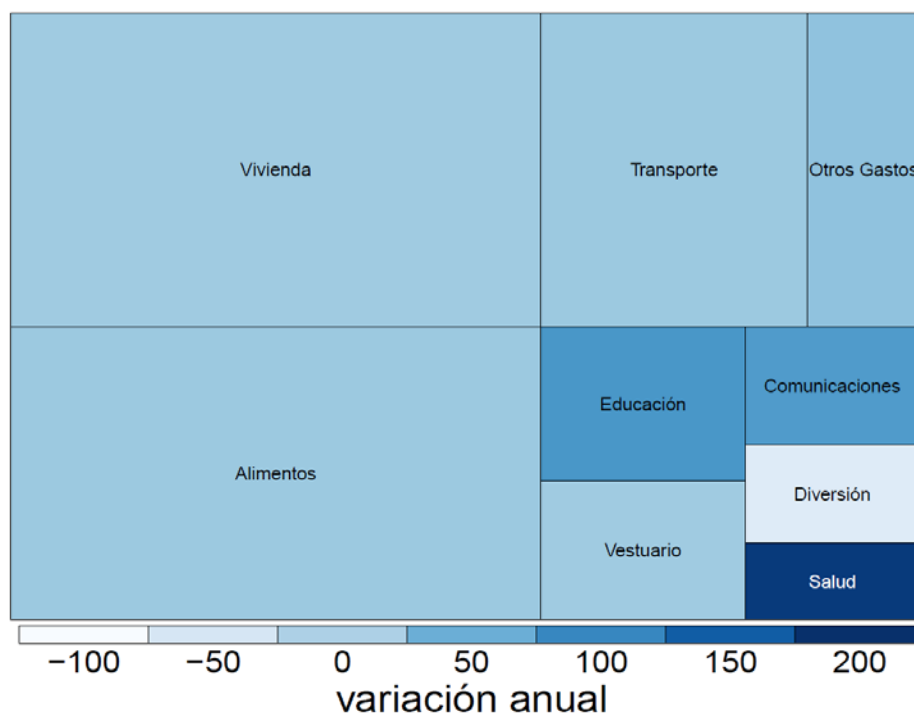
Por otra parte, un análisis específico de las principales ciudades del país, se encuentra que Cali y Medellín son las ciudades que presentan las menores tasas de inflación a septiembre de 2012 con 2,0% y 2,13% respectivamente; ubicándose por debajo del promedio nacional de 2,32%. Por otro lado, Barranquilla y Bogotá se ubican por encima del promedio del con cifras cercanas a 2,81% y 2,37% respectivamente. No obstante, Cali aún por debajo de la cifra nacional, reportó para el mes de septiembre el menor aumento de precios del país, aun cuando en las cuatro ciudades se evidencia una tendencia a la baja que se ve representada en menores cifras con respecto a septiembre de 2011, mes en el cual Cali reportó un 3,08%, Barranquilla 3,0%, Medellín 2,94% y finalmente Bogotá 2,67%.

En la parte posterior se encuentra un gráfico de la variación año corrido de las grandes categorías del IPC para el mes de septiembre de 2012. Esta figura denominada treemap, con el tamaño de los recuadros indica el peso de la categoría dentro del IPC y por medio del color señala las variaciones; es decir, entre mayor es el peso, más grande es el recuadro, y entre más oscuro es el tono, mayor es la variación en el precio.

Teniendo en cuenta lo anterior, en el gráfico se puede apreciar que dentro del IPC los sectores de más peso son el de alimentos y vivienda, seguidos por el sector transporte. Adicionalmente, se evidencia que el sector salud, al presentar el tono más oscuro, cuenta con el mayor incremento en los precios, secundado por la educación y las comunicaciones, mientras que la diversión, al contar con el tono más claro, es el único sector que exhibe variaciones negativas en el precio.



## VARIACIÓN AÑO CORRIDO DEL IPC POR GRANDES CATEGORÍAS PARA EL MES DE SEPTIEMBRE DE 2012



Fuente: DANE

## EL SECTOR DE LA DIVERSIÓN EN LA COMPOSICIÓN DEL IPC

La categoría de la diversión constituye un 3,1% del IPC aproximadamente y está compuesta por tres subgrupos: servicios de diversión, aparatos para la diversión y el esparcimiento y finalmente, artículos culturales y otros artículos relacionados, dentro de los cuales se cuentan los rubros asociados a las industrias culturales.

En 2012, los precios de este sector han presentado una tendencia al alza, mostrando en el mes de septiembre una variación año corrido negativa de 0,47%, superior a la variación negativa reportada en septiembre de 2011 de 1,43%; así las cosas, aunque la diversión en estos primeros nueve meses del año reportó cifras superiores a las del 2011, es el único rubro que revela una disminución de precios dentro de la canasta básica que conforma el IPC.

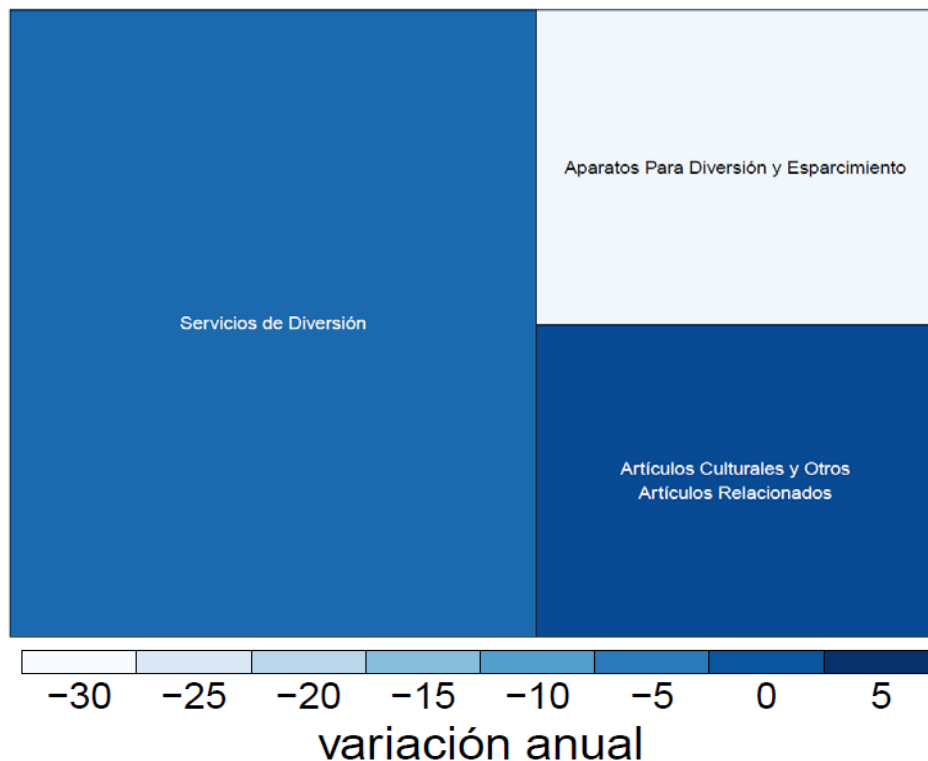
Además, evaluando las cuatro principales ciudades en el mismo periodo, se encuentra que si bien todas presentan variaciones negativas en los precios, Barranquilla se ubica por encima del promedio nacional de -0,47% con un -0,03%, mientras Cali, Bogotá y Medellín se ubican por debajo con cifras cercanas a -2,38%, -0,57% y 0,49%, respectivamente, siendo Cali la ciudad que presenta una mayor



disminución en los precios. Adicionalmente, se observa que al contrario de Cali que presentó una variación negativa de 0,80% en septiembre de 2011 superior a la variación alcanzada en septiembre de 2012, Medellín, Bogotá y Barranquilla muestran una tendencia a la baja con respecto a septiembre de 2011, donde Medellín alcanzó un -0,58%, Bogotá un -2,42% y Barranquilla un -1,01%.

El gráfico posterior muestra la variación año corrido de los grupos de gasto del rubro de la diversión contenido dentro del IPC para toda Colombia. En él se evidencia que los servicios de diversión son el grupo más representativo del sector de la diversión, al contar con una participación cercana al 50% del grupo de gasto. Asimismo, se observa que el rubro de los artículos culturales es el único que muestra variaciones positivas en los precios al presentar el tono más oscuro, mientras que los grupos de servicios y aparatos exhiben disminuciones en los precios, siendo el subgrupo de aparatos de diversión el que muestra la mayor caída en los precios.

VARIACIÓN AÑO CORRIDO DEL IPC SEGÚN GRUPOS DE GASTO DE LA DIVERSIÓN PARA EL MES DE SEPTIEMBRE DE 2012



Fuente: DANE



## ARTÍCULOS CULTURALES EN LA COMPOSICIÓN DEL IPC

Los artículos culturales se cuentan dentro del rubro de *artículos culturales y otros artículos relacionados* perteneciente a una de las grandes categorías del IPC denominada Diversión. La categoría en mención aporta al IPC cerca de un 0,14% y está compuesta por los libros, periódicos y revistas, que en su conjunto constituyen cerca de un 20,9% dentro del rubro de los artículos culturales y otros artículos relacionados.

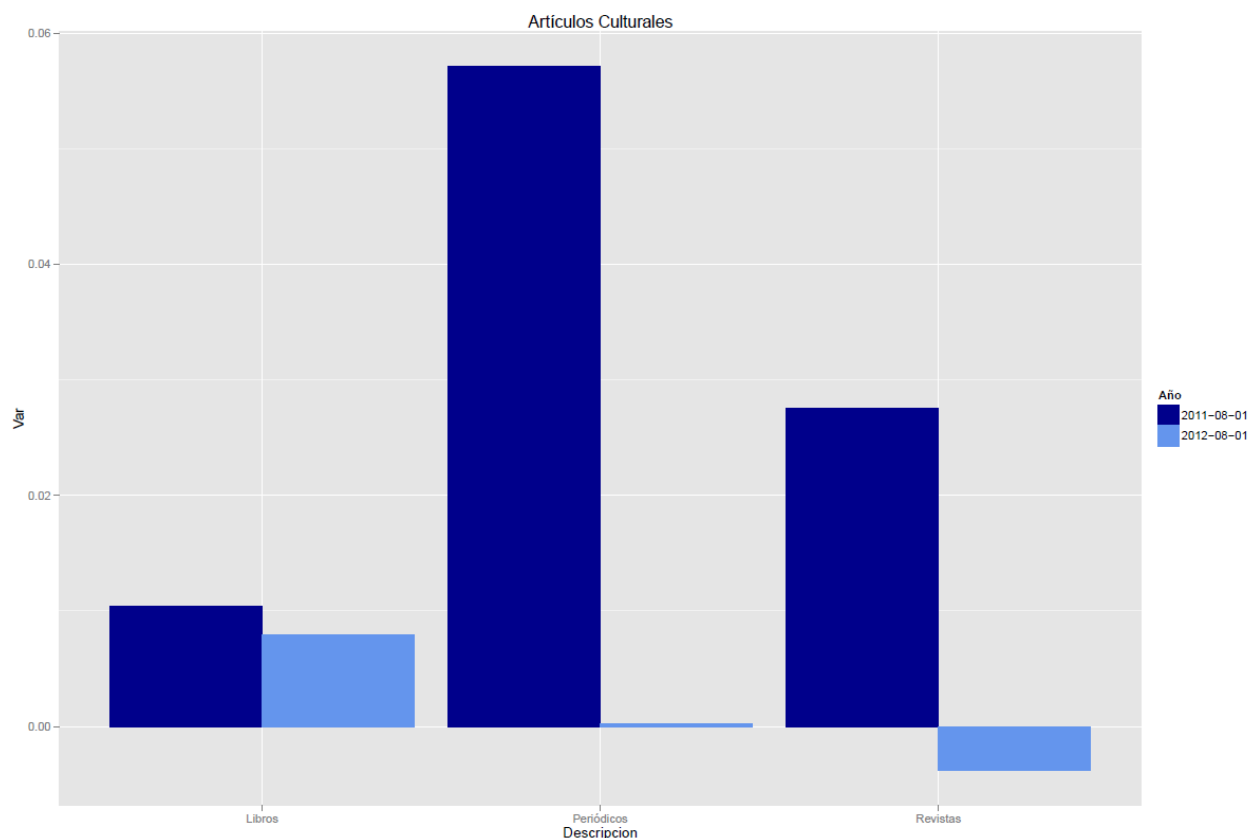
Éste subgrupo en los nueve meses anteriores del presente año obtuvo una variación año corrido en su nivel de precios de 0,38% a nivel nacional; no obstante, éste aumento es inferior al registrado a septiembre de 2012 de 3,26%, por lo cual se observa una tendencia a la baja en este rubro.

Por otra parte, en el territorio nacional se observó que para el mismo periodo, Bogotá se ubica por encima del nivel de precios nacional con un 1,13%, mientras Barranquilla conserva una cifra inferior un 0,47% y Cali y Medellín alcanzan variaciones negativas de 0,04 y 0,62, respectivamente. Además, se encuentra que las cuatro ciudades en contraste con 2011 muestran valores inferiores y que particularmente, Barranquilla y Cali presentan disminuciones más significativas dado que en septiembre del año pasado reportaron cifras de 4,32 y 3,58, respectivamente. Por su parte, Bogotá y Medellín con reducciones menores presentaron en 2011 un 1,13% y un -0,62, respectivamente.

Finalmente, observando específicamente los libros, revistas y periódicos, se encuentra que aunque los libros y los periódicos han aumentado su precio, lo cual se evidencia en una variación año corrido de 0,79% y 0,02, respectivamente, las revistas presentan una caída en el precio de -0,38%; y no obstante las cifras reportadas para este año, a septiembre de 2011 estos tres bienes presentaban cifras positivas superiores de 1,04% para los libros, 2,75% para las revistas y 5,71% para los periódicos, por lo cual se pueden observar menores precios con respecto al 2011. (Ver gráfico siguiente)



## VARIACIÓN AÑO CORRIDO DEL NIVEL DE PRECIOS DE LOS ARTÍCULOS CULTURALES PARA EL MES DE SEPTIEMBRE DE 2012



Fuente: DANE

## SERVICIOS PARA LA DIVERSIÓN Y EL ESPARCIMIENTO EN LA ESTRUCTURA DE CLASIFICACIÓN DEL IPC

Los servicios para la diversión y el esparcimiento se encuentran dentro del rubro de servicios de diversión perteneciente a la categoría de Diversión del IPC. Así, ésta categoría aporta al IPC cerca de un 1,40% y está compuesta por los servicios de televisión, el turismo, los servicios relacionados con la diversión y los servicios culturales, que juntos contribuyen aproximadamente un 79,4% a los servicios de diversión.

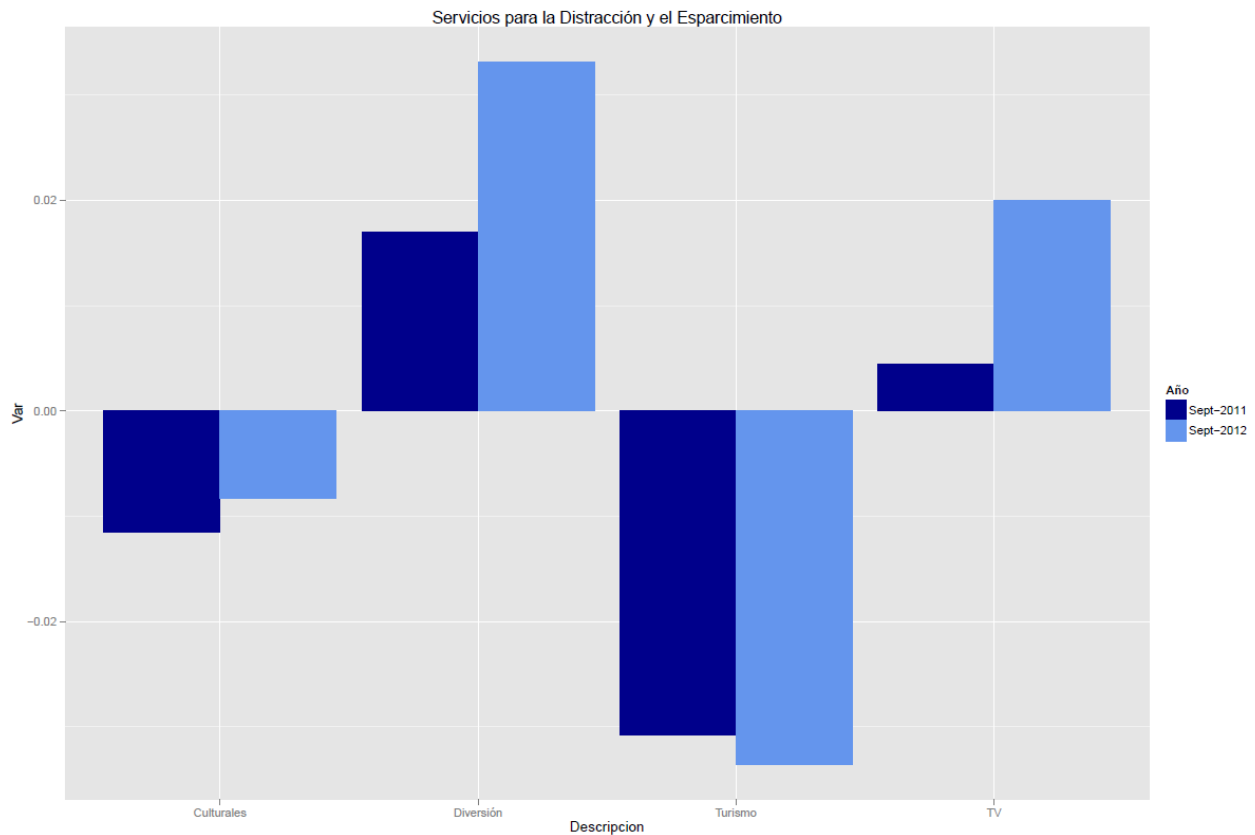
Durante el mes de septiembre del presente año, los servicios para la diversión y el esparcimiento presentaron una variación del IPC año corrido de 1,01%, mayor a la reportada el año pasado en el mes de septiembre de -0,11%, lo que indica una tendencia al alza en éste rubro.



En cuanto a las principales ciudades del país se encuentra que Medellín reporta una leve disminución en los precios de 0,05%, mientras Cali, Bogotá y Barranquilla presentan incrementos en el periodo de referencia de 2,51%, 0,12% y 0,07%, siendo Cali la única ciudad que sobrepasa el promedio nacional de 1,01%.

Finalmente, observando los grupos de bienes que componen este grupo (servicios de televisión, el turismo, los servicios relacionados con la diversión y los servicios culturales) se hallan variaciones positivas de los precios para la televisión y la diversión y variaciones negativas para el turismo y los servicios culturales.

### VARIACIÓN AÑO CORRIDO DEL NIVEL DE PRECIOS DE LOS SERVICIOS PARA DISTRACCIÓN Y EL ESPARCIMIENTO PARA EL MES DE SEPTIEMBRE DE 2012



Fuente: DANE





## COMENTARIOS FINALES

En este análisis del Índice de Precios al Consumidor y las variaciones de precios de los rubros asociados a las industrias culturales, se encuentra que en lo que va corrido del año las variaciones presentadas en todos los rubros de interés son inferiores con respecto a las variaciones encontradas para el mismo periodo en el año 2011, por ésta razón, en términos generales, con respecto al 2011 el nivel de precios en el territorio nacional ha bajado.

Así las cosas, ¿es importante para las industrias culturales el IPC? ¡Lo es!, para los empresarios de las industrias culturales, y en general para cualquier administrador, es primordial conocer el comportamiento de los precios. Y ¿cómo van las industrias culturales en relación a su nivel de precios? En comparación con septiembre de 2011, en el presente año, el nivel de precios de las industrias culturales, medidas principalmente por el segmento de *servicios culturales* y *artículos culturales*, muestra una tendencia a la baja, al presentar en términos generales, variaciones negativas en los precios.