



TERCERA EDAD, RETOS EN EL SIGLO XXI

PROYECTO DE GRADO II

CINDY GONZÁLEZ REINA

OMAR LOMBANA

PRESENTADO A:

FRANCISCO VELASQUEZ VASQUEZ

UNIVERSIDAD ICESI

FACULTAD DE CIENCIAS ADMINISTRATIVAS Y ECONÓMICAS

ADMINISTRACIÓN DE EMPRESAS

SANTIAGO DE CALI

2012

Tabla de contenido

TERCERA EDAD, RETOS EN EL SIGLO XXI.....	4
CAMPAÑA ADOPTA UN ANCIANO, COTTOLENGO.....	15
CONCLUSIONES.....	20
ANEXOS	21

**TERCERA EDAD
RETOS EN EL SIGLO XXI**

CINDY GONZÁLEZ
Estudiante de Administración de empresas

OMAR LOMBANA
Estudiante de Economía y negocios internacionales

Fecha de recepción: 29-11-2012

RESUMEN

El adulto mayor ha sido parte fundamental de la sociedad, pero a través del tiempo éstos han sufrido diversas problemáticas como abandono, falta de oportunidades laborales, de un sistema de salud, de afecto y de soledad. Para sustentar todo lo dicho anteriormente, en este escrito se analiza la situación de los adultos mayores en diversos contextos para después compararlo con Colombia.

La tercera edad no se puede olvidar ni descuidar por el contrario se debe cuidar y velar para que sus condiciones de vida sean las mejores, y para que puedan gozar de toda la protección del gobierno y de sus familiares.

Además en este trabajo de grado, se relaciona al Cottolengo (entidad sin ánimo de lucro que tiene como misión la prestación de servicio de albergue y la atención integral para sus ancianos) y se hace un estudio general de su situación actual, dando como origen cuatro tipos de estrategias que se serán de gran ayuda a la campaña “adopte un anciano” creada por el ancianato, con el fin de volver al Cottolengo una unidad de negocio y dejar de ser una entidad de caridad.

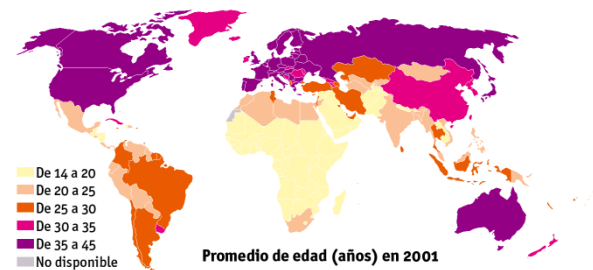
PALABRAS CLAVE

Adulto mayor, pensionado, abandono, calidad de vida, Jamundí, salud, bienestar, hogar geriátrico, gerontología

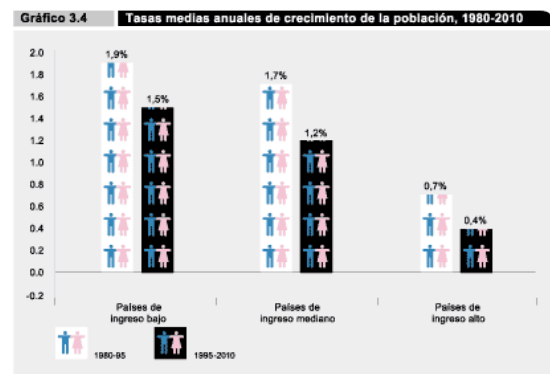
TERCERA EDAD RETOS EN EL SIGLO XXI

Al hablar de tercera edad nos referimos a la población mayor de 65 años, siendo este un colectivo amplio de personas que asume los matices que aparecen en los distintos términos con los que se les nombra: jubilados, retirados, pensionados, ancianos, viejos, adulto mayor, entre otros. Este colectivo tiene una importancia considerable desde el punto de vista cuantitativo, pero su importancia se da en otro carácter más humano y profundo, que podemos sintetizar en la poca acogida de la sociedad ante esta población. La tercera edad se ha convertido en un tema de interés en el siglo XXI, esto lo podemos ver ante el aumento de esta población en los últimos años, donde el envejecimiento se ha convertido en un problema muy serio, pues actualmente afecta a 51 países y pronto lo enfrentarán otras 37 naciones. La tendencia demográfica comienza a preocupar a la Organización de las Naciones

Unidas, pues con base en el informe Estado de la Población Mundial de 2007, la tasa de fecundidad media del planeta se reduce rápidamente, ya que mientras en 1950 era de 5 hijos por mujer, en 1975 estaba en 4; en 1990 pasó a 2.9, en 2007 a 2.2 y en este año es de 2.1¹



² Fuente: BlankMap-World.png. 1 Noviembre de 2007.



³ Fuente: Beyond economic growth. 2010

1

<http://manosalavida.org/wp/2008/07/11/envejece-la-poblacion-mundial-onu/>

2

http://commons.wikimedia.org/wiki/File:Promedio_edad_mundo.png?uselang=es

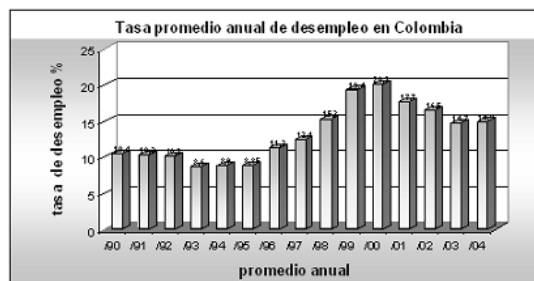
3

http://www.worldbank.org/depweb/beyond/beyondsp/chapter3_2.html

La población en la tercera edad tiene en el mundo un sin número de ONG que protegen los derechos de los adultos mayores. Entre estas organizaciones tenemos La Comunidad Religiosa de los Hermanos Desvalidos (Antioquia, Colombia), INAFA (Las Palmas, España), FUNOCA (Santo Domingo, Republica Dominicana) entre otras.

Ante el aumento de la población en la tercera edad es necesario prestar una mejor atención a este grupo de personas, ya que en muchas naciones la situación es precaria, donde podemos encontrar ancianos en condiciones de indigencia. Las instituciones que albergan a esta población no dan abasto encontrándose en situaciones bastante complicadas en el mantenimiento y sostenimiento de estos lugares. El estado es el principal responsable del abandono de esta población vulnerable, haciendo esta realidad más caótica. La razón de esta situación puede darse debido a las malas políticas implementadas por los estados en

relación al sistema pensional, ya que gran parte de la población en los países en vía de desarrollo trabaja informalmente (en Colombia según el Banco de la república en el 2010 la informalidad alcanzó una tasa del 50,70 cuando el desempleo de encontraba en el 11,76%⁴) esto debido principalmente a las altas tasas de desempleo donde muchas personas pueden conseguir trabajo pero con salarios por debajo al del mercado y a la poca educación que tienen los ciudadanos de estos países, ocasionando que la población se desinterese por su calidad de vida cuando estén en un estado avanzado.



⁵ Fuente: Banco de la República. Análisis efectuado en diversas publicaciones sobre la crisis económica en Colombia.

⁴

http://www.banrep.gov.co/documentos/conferencias/Medellin/2011/Desempleo%20e%20informalidad_Jesus_Botero.pdf

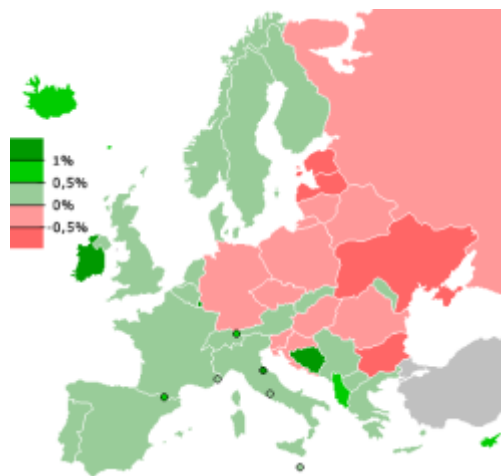
⁵ Fuente: Dane

Es por eso que la Asamblea Mundial sobre el Envejecimiento es una asamblea convocada por las Naciones Unidas, la cual pretende iniciar un programa o plan de acción internacional que se encamine a garantizar la seguridad económica y social de las personas de edad, así como estas personas contribuyan al desarrollo de sus países. De esta forma se instó a todos los gobiernos a que incluyeran en su agenda política el tema de la vejez como algo prioritario. Esta situación no es generalizada en todos los países del globo ya que la preocupación por la vejez analiza y se toman medidas al respecto dependiendo de la nación. Para esto vamos a hacer distinción entre América del Norte, América Latina, Europa y Asia, centrándonos en países como España, Alemania, Canadá, Cuba y Japón para finalizar con la situación en Colombia.

EUROPA

Europa es el continente donde la población en la tercera edad ha tomado mayor fuerza, donde se registrará una contracción del

crecimiento poblacional pasando de un 10,6 por ciento a un 7,6 por ciento con respecto a la población mundial. En promedio se registran entre 1,3 y 1,5 nacimientos⁶.



⁷ Fuente: La guía2000. 27 Abril de 2007

Ante el incremento en la población mayor, los gobiernos europeos han centrado sus políticas en mejorar la calidad de vida de esta población, donde se busca la inclusión de estos a la economía y que estos pasen tranquilos sus últimos años de vida.

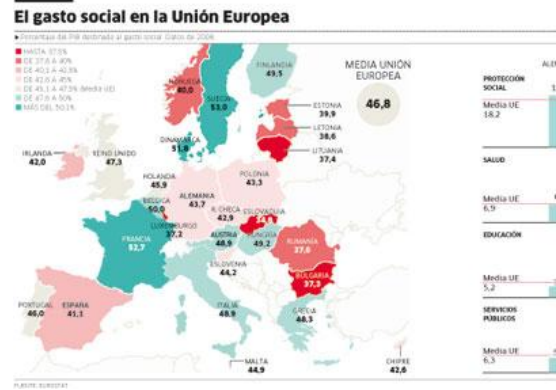
⁶

<http://www.dw.de/dw/article/0,,4471507,00.html>

⁷ <http://geografia.laguia2000.com/geografia-de-la-poblacion/la-poblacion-europea>

España:

En España el porcentaje de población envejecida se ha ido incrementando desde mediados del siglo XX. En julio del 2001 el 17% de la población española tenía más de 65 años, según datos del INE (Instituto Nacional de Estadística), se prevé que el 43% de la población tenga más de 60 años en el 2050. España afronta un problema en el que su inversión en gasto social es poco en comparación a otros países de la Unión Europea, por lo que España sigue empotrada en el vagón de cola de la Unión Europea en gasto social. La inversión del 41,1% del Producto Interior Bruto en educación, sanidad, protección social y servicios públicos, entre otros, relegó al país en 2008 al puesto 20 de la Europa de los 27. La media europea fue del 46,8%, según el XIV anuario de la oficina de estadística comunitaria, Eurostat.



⁸ Fuente: Público.es 10 Setiembre de 2010

En España existe INAFA la cual es una asociación sin ánimo de lucro, creada por cuidadores y familiares que directa o indirectamente están vinculados con personas afectadas por la enfermedad de Alzheimer.

INAFA busca mejorar la calidad de vida de las personas afectadas por esta enfermedad y atender el cuidado y bienestar de los familiares de los enfermos. Desde INAFA se pretende acercar diferentes servicios a la población en función de las necesidades y demandas específicas de familiares, cuidadores y enfermos.⁹

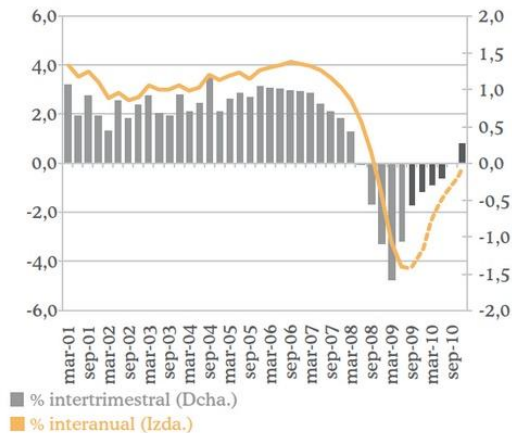
⁸

<http://www.publico.es/espana/335931/espana-se-estanca-en-la-cola-del-gasto-social>

⁹ <http://www.inafa.es/>

Por lo que ante el aumento de esta población el gobierno español ve la tercera edad como una posibilidad, esto en cuanto a la inclusión de estas personas a la actividad industrial, en el que el adulto mayor desarrolle diferentes actividades remuneradas o no remuneradas que sean diversificadas, donde sea necesario aprender y dedicarse a algo nuevo. Lo que plantea el gobierno español es que en esta etapa de la vida se debe seguir siendo protagonista del quehacer cotidiano, entendiendo que en esta nueva situación el tiempo tiene el sentido profundo de ser vivido en plenitud. Además, con la inclusión del adulto mayor se pretende mejorar la economía española, ya que debido a la crisis europea esta se encuentra con un PIB de -0,2%.

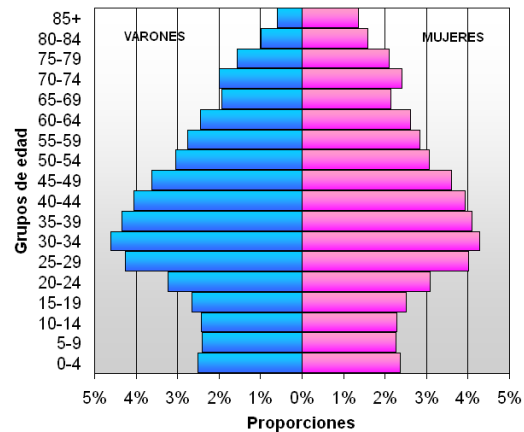
España: crecimiento del PIB



Fuente: INE y SEE BBVA

10

Pirámide de población de España, año 2007



Fuente: Instituto Nacional de Estadística. Censo a 1 de enero de 2007

11

Alemania

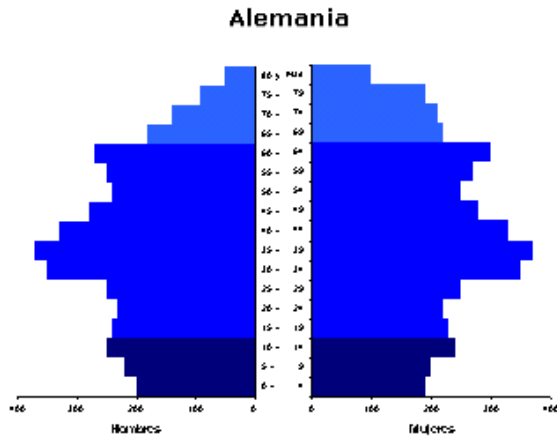
En el caso alemán, el problema de esta nación es que la población no está teniendo hijos. La tasa de natalidad está en 1.4 niños por mujer por lo que se espera que para el 2030, una tercera parte de la población total del país tendrá más de 60 años de edad¹².

¹⁰ <http://www.actibva.com/magazine/estudios-bbva/situacion-espana-noviembre-2009>

¹¹ Instituto Nacional de Estadística. Censo 1 de enero de 2007

¹²

<http://www.elmanana.com.mx/notas.asp?id=94580>.



¹³ Fuente: Saladehistoria.com

Alemania es uno de los países más ricos de Europa. Ha llegado a ser la tercera economía mundial. Tuvo un crecimiento económico impresionante desde el fin de la segunda guerra mundial, cuando quedó virtualmente destruida, hasta convertirse en la principal economía de Europa, con Francia y el Reino Unido. Es miembro fundador de la Unión Europea, y el país que más aporta a sus arcas. Tiene un índice de desarrollo humano muy alto (0,935). Alemania es un país eminentemente industrial, a pesar de que la mayor contribución al PIB lo hacen los servicios. La agricultura supone el 1% del PIB y acoge al 3% de la población activa; la

industria el 30% y el 33% de los trabajadores, y los servicios suponen el 69% del PIB y el 64% de la mano de obra.¹⁴

Es por esto que el interés del gobierno alemán es mejorar la calidad de vida de sus ciudadanos, esto mediante la creación de ciudades donde el adulto mayor pueda vivir con todos los cuidados y atenciones que este pueda necesitar y así terminar sus últimos años de vida en las mejores condiciones. También en Alemania se promueve el turismo a personas mayores. Éstos pueden visitar diferentes destinos ya sea el caribe u otros lugares dentro de Europa, ofreciendo planes por parte de las empresas de turismo en el que la persona viaja con todos los cuidados necesarios para que sea un placentero viaje.

AMERICA DEL NORTE

Canadá

13

<http://www.saladehistoria.com/geo/Cont/C037.htm>

14

<http://geografia.laguia2000.com/economia/alemania-economia>

Pasando al contexto de América del Norte, nos centraremos en el caso Canadá. En esta nación se presenta una economía de bienestar, en la que los ciudadanos gastan gran parte de su renta en impuestos, ayudando esto a garantizar el poder ofrecer una calidad de vida óptima a todos sus individuos.



¹⁵ Fuente: Ciex-Mexico

La economía de Canadá se mantiene saludable y estable después de la recesión de 2009 y la paulatina recuperación de 2010. En el primer trimestre de 2011, Canadá creció con una tasa anualizada de 3.9% - un nivel excelente. La economía Canadiense es la más sana entre los países desarrollados y la calidad de vida en Canadá según las Naciones Unidas y la OCDE es de las más

¹⁵ <http://www.ciex.info/html/inv0101.html>

altas del mundo. El banco central de Canadá dirigido por el Sr. Mark Carney mantiene la tasa de interés interbancario en 1%. El 31 de mayo de 2011 el Sr. Carney indicó que la fortaleza del dólar canadiense y los riesgos económicos globales no generan un ambiente propicio para incrementar las tasas de interés.¹⁶

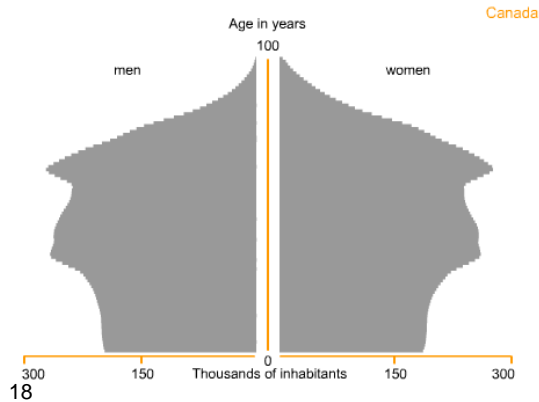
El problema que enfrenta Canadá es la disminución de su población en edad de trabajar ocasionando que menos personas generen ingresos al gobierno por los impuestos pagados haciendo que la población de la tercera edad genere sobre costos al gobierno canadiense. Para solucionar este problema el gobierno ha implementado incentivos a personas de otros países con altas tasas de desempleo y que cuentan con personal calificado para que laboren en Canadá, permitiendo un aumento en los ingresos para el estado y poder seguir teniendo a la población mayor con una excelente calidad de vida.

¹⁶

http://www.canadaenespanol.biz/economia_de_canada.htm

Año	Población total	Población mayor de 60
2000	32.271.000	4.218.000
2025	37.795.000	7.915.000
2050	42.843.000	10.989.000

17



AMERICA DEL SUR

Cuba

Analizando el contexto Latinoamericano nos especializaremos en el caso cubano, donde las políticas gubernamentales van dirigidas principalmente al cuidado de la salud del adulto mayor, a diferencia de los casos europeos y norteamericanos donde lo que prima es la buena calidad de vida en la vejez. En Cuba lo que importa es simplemente que la persona llegue a

17

http://es.wikipedia.org/wiki/Demograf%C3%A1Da_de_Canad%C3%A1

¹⁸ ONU 2007

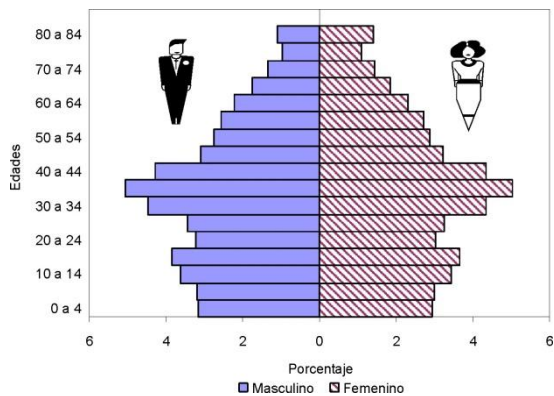
una mayor edad sin importar su calidad de vida, es por esto que el gobierno socialista cubano ha implementado medidas para que se fortalezca la salud del adulto mayor. Para Cuba el hecho de llegar a la tercera edad con una calidad de vida aceptable es un gran reto. Esto se hace mediante la maximización en la perseverancia de la salud, ya que para el gobierno la salud es el máspreciado tesoro del hombre y que en esta etapa suele deteriorarse con mayor facilidad.

Tasa de crecimiento

	Tasa de crecimiento	Cambio Porcentual
2008	0,25	
2009	0,23	-8, %
2010	0,22	-4,3 %
2011	-0,1	-145,4 % ¹⁹

19

http://www.indexmundi.com/es/cuba/tasa_de_crecimiento.html



²⁰ Fuente: Oficina Nacional de Estadísticas, Cuba 2007

ASIA

Japón

En el caso del continente asiático, Japón se caracteriza por ser el país que envejece más rápido. Hacia el año 2015, los mayores de 65 años serán la cuarta parte de la población. Se prevé que en solo unos años el número de ancianos mayores de 65 años sobrepasará al de jóvenes menores de 14. Si continúa el descenso de la natalidad, dentro de

²⁰

http://bvs.sld.cu/revistas/spu/vol33_4_07/spu08407.html

cuatro o cinco decenios las personas de 65 años constituirá el 30% de la población. La esperanza de vida en este país es en este momento la más alta del mundo ya que los hombres tienen un promedio de 77 años y para las mujeres de 83 años.

En Japón la tercera edad está muy involucrada con labores sociales, normalmente dirigidas a la vida diaria. Es muy común que los ancianos controlen el tráfico en pasos de cebra para cuidar que nadie los irrespete, además es muy común ver a policías jubilados controlando el tráfico de los carros. Estas actividades son desarrolladas por ellos sin que cobren ningún valor al Estado, lo hacen para sentirse útiles en la sociedad.

COLOMBIA

Pero en el contexto colombiano todo esto es muy diferente y la situación con la tercera edad es bastante complicada. Jamás podríamos comparar a Colombia con otros países del mundo, pues nuestros ancianos viven en situaciones precarias y con muy pocas oportunidades sociales y laborales.

Lastimosamente vivimos en un país de muchas injusticias sociales donde nadie respeta a nadie y la gente quiere pasar por encima de las personas para alcanzar sus objetivos. Gran parte de la población colombiana (2,4%) está compuesta por la tercera edad, sector que anda descuidado por parte del Ministerio de Protección social y del gobierno en general. Las pocas ofertas laborales que hay hoy en día, afectan directamente a estas personas ya que si desde jóvenes no encontraron un trabajo estable, cuando son mas adultos no van a poder contar con una pensión digna, ni pertenecer a un sistema de salud que abarque sus necesidades primordiales. Estas personas son excluidas de la mayoría de actividades económicas, pues a partir de cierta edad son personas inservibles.

En el caso de los estratos bajos la actividad más común por parte de la tercera edad, es recurrir a la mendicidad, pues la familia regularmente los tiene como un obstáculo, ya que no generan ningún ingreso económico al hogar y solo representan gastos: la sociedad los

excluye de toda posibilidad de trabajo y por ende no tienen manera de obtener dinero ni cuidados especiales. También recurren en la mayoría de los casos a las ventas ambulantes pues ven en ella un sustento y una oportunidad para poder llevar dinero al hogar.

No obstante, en países desarrollados como el Japón, a los adultos mayores se les aprovecha por su experiencia y conocimiento, dándole la dirección y manejo de los Estados como también de las grandes y pequeñas empresas. Pero en países en vía de desarrollo como Colombia, son vistos como una suma al gasto público. La salud y la protección social de ellos jamás serán parte del presupuesto nacional y menos en un gobierno como el actual

Los adultos mayores son personas que después de vivir cierto número de décadas merecen descansar y tener una protección integra por parte de su familia o del Estado. Ellos fueron en su momento Población económicamente activa y representaron una fuente de ingreso

para sus hogares, además de que contribuyeron al crecimiento del país. Es por esta razón que a los ancianos no se pueden olvidar ni descuidar, por el contrario deberían de gozar de toda la protección del gobierno y de sus familiares, pues no merecen ser maltratados física ni mentalmente ni mucho menos ser tirados al olvido en hogares de paso, hospitales o en la propia calle.

CAMPAÑA ADOPTE A UN ANCIANO:

Se realizó la matriz de diagnóstico de fortalezas, debilidades, oportunidades y amenazas (DOFA) con el fin de desarrollar 4 tipos de estrategias.

Las estrategias FO

Las estrategias basadas en las fortalezas para aprovechar las oportunidades para Cottolengo son dos. La primera es motivar a grupos empresariales a invertir en la institución con el fin de crear un modelo de negocio basado en un laboratorio de investigación para estudiantes, profesionales e interesados en áreas como la sociología, gerontología y la medicina del adulto mayor; esta estrategia se ha formulado teniendo en cuenta que una de las grandes fortalezas que tiene Cottolengo es su comunidad conformada por 345 adultos mayores, las cuales están distribuidos en distintos pabellones dependiendo su género y su estado clínico, además de esto Cottolengo realiza actividades

orientadas en brindar la mejor calidad de vida para el adulto mayor, cada actividad se dirige desde un departamento, alguna de estas son: terapia ocupacional, asistencia médica y enfermería, terapia física, odontología y gerontología. Esto convierte a Cottolengo en una oportunidad de inversión con el fin de desarrollar un lugar apto para el aprendizaje e investigación en cada una de las áreas nombradas anteriormente.

La segunda estrategia es proponer a las empresas en realizar convenios y alianzas con Cottolengo en las que ellas inviertan en la creación de unidades de negocio dentro de la institución, brindando una contribución a la institución como a sus inversores, de este modo realizaran su responsabilidad social y a su vez podrán tener ganancias frente a su inversión. Esto es posible gracias a uno de los activos más valiosos con los que cuenta Cottolengo que es su espacio territorial.

Estrategias DO

Por otro lado estas las estrategias de desarrollo, que consisten en vencer debilidades aprovechando oportunidades, en este tipo de estrategias se encuentran dos. La primera es realizar una campaña enfocada en la solidaridad que debe existir hacia el adulto mayor y la responsabilidad tanto personal como empresarial, para incentivar a la comunidad en vincularse al “plan adopte un abuelo”. Esta estrategia se basa en aprovechar la conciencia que se puede generar en las personas y grupos empresariales frente a la situación del envejecimiento poblacional para unirse al programa “adopte un abuelo”, en el cual cottolengo ha estado trabajando para seguir capturando fondos y recursos que garanticen el sostenimiento de un adulto mayor.

La segunda estrategia de este tipo es la de fomentar otros programas relacionados con el adulto mayor como: Bingos, día del anciano etc. Que creen una imagen de cottolengo como institución pionera en promover el bienestar del adulto mayor. Al realizar constantemente este tipo de actividades se cambiara la imagen de

institución de caridad que tiene cottolengo por la de uno de los centros asistenciales y de investigación enfocado en el bienestar del adulto mayor más importante del sector.

Estrategias FA.

En este tipo de estrategias se encuentra la de mostrar en la campaña, actividades, programas de cottolengo y medios de comunicación la magnitud del problema del envejecimiento global y la necesidad de apoyo por parte del gobierno para potencializar y asumir el reto del envejecimiento poblacional a largo plazo. Con esta estrategia Cottolengo con la ayuda de la comunidad y el gobierno quien podría plantear políticas públicas efectivas para el adulto mayor, podría afrontar la tendencia creciente de adultos mayores desamparados, y abrirles las puertas a más abuelos en su institución.

CASOS EXITOSOS:

Colombia hogar Semex

A través de este programa se entregará de manera directa, un incentivo por \$250.000 redimibles en materiales de construcción a cada beneficiario del subsidio de vivienda que otorgan las cajas de compensación familiar en Bogotá.

Cemex Colombia realizó el lanzamiento del Programa Colombia Hogar, una iniciativa de responsabilidad social diseñada para dar apoyo directo a los beneficiarios del subsidio de vivienda de interés social (VIS) tipo 1 y 2, que otorgan las cajas de compensación en Bogotá.

Este programa consiste en otorgar, a título de donación, a cada beneficiario de subsidio VIS un incentivo por valor unitario de \$250.000 para ser utilizado en materiales de construcción para la adecuación o mejoramiento de su vivienda nueva. El incentivo Cemex es redimible directamente a través de los distribuidores o constructores vinculados al programa.

Cemex ha realizado convenios con Colsubsidio, Compensar y Cafam, tres de las más importantes cajas de compensación familiar con operación en Bogotá. “Queremos una administración oportuna, eficaz y transparente del Incentivo de Vivienda Cemex y qué mejor garantía que la brindada por la experiencia, seriedad y profesionalismo de estas cajas de compensación”, aseguró Cesar Constaín, Presidente de Cemex Colombia.

Colombia Hogar tendrá cobertura inicialmente en Bogotá. En la medida que se firmen convenios con las cajas de compensación que otorgan subsidios en otras regiones del país, el programa se expandirá.

Cemex Colombia destinará los recursos suficientes para que 80.000 colombianos mejoren sus condiciones de vivienda y conviertan así, su casa en hogar.

Colombia Hogar, se suma al programa de responsabilidad social de Cemex en Colombia, Patrimonio Hoy, el cual ha beneficiado hasta el momento a más de 1.300 familias

colombianas.

Atención a la población de recicladores Fundación Carvajal

En este programa participan 250 recicladores de oficio vinculados a seis organizaciones de recicladores de la ciudad de Cali. 800 recicladores en 6 organizaciones de recicladores 4 Ex Navarro y 2 urbanas. Por invitación de la Superintendencia de Servicios Públicos y Emsirva (en liquidación), la Fundación Carvajal diseñó la propuesta de un programa piloto para el desarrollo de las competencias empresariales básicas y de asociatividad de los recicladores urbanos de la zona 1 y ex Navarro en la ciudad de Cali, con base en fundamentos del desarrollo humano sostenible y dentro del marco de la política pública para el manejo de residuos sólidos.

Con el desarrollo de este proyecto se realizó el fortalecimiento a seis organizaciones de base comunitaria, conformadas por aproximadamente por 800 recicladores, a través de un plan de acompañamiento socio-

empresarial que les permitió adquirir nuevos conocimientos y habilidades gerenciales para que puedan participar de las oportunidades de contratación de bienes y servicios ambientales.

La Fundación ha contribuido, mediante la intervención social integral, a que estas personas pasen de recolectores de residuos a pensar como agentes de cambio ambiental. El proceso ha sido posible mediante el trabajo con el ser humano y su familia a la vez que se cambia el concepto de agrupación a un esquema de asociación empresarial. A nivel organizacional se ha promovido el liderazgo de las juntas directivas y órganos de control de las organizaciones. Todas cumplen con sus obligaciones tributarias y legales, al igual que con sus asambleas ordinarias. Las 6 están trabajando en la formulación de su planeación estratégica y están buscando alternativas de sostenibilidad económica. Se percibe mayor sentido de pertenencia de los asociados demostrable con el pago de sus aportes. A nivel individual, se

evidencia en las personas que han participado de los procesos de formación y acompañamiento fortalezas demostrables en el manejo del autocontrol, autocuidado, habilidades de comunicación, habilidades sociales y de liderazgo.

También se puede evidenciar cómo se han fortalecido competencias que permiten mejores relaciones al interior de las familias utilizando el reconocimiento, la expresión y la validación de los sentimientos, permitiendo hacer disciplina sin castigo y generando un mejor ambiente familiar cortando con el ciclo de la violencia.

PROPUESTA:

Analizando la situación del Cottolengo y el caso Cemex con el de la Fundación Carvajal, nosotros como grupo investigador proponemos incentivar a la población general y al sector privado a que hagan parte del Cottolengo, que las personas interesadas puedan conocer la situación de este centro y la dura realidad que vive día tras días, para

que se puedan buscar soluciones a los problemas que puede afrontar el Cottolengo, ya sea mediante convenios para que los diferentes centros educativos hagan trabajos con los adultos mayores, o mediante la campaña “Adopte a un abuelo” en el que puede hacer parte tanto la comunidad en general como la empresa privada.

Se tiene que cambiar la imagen del Cottolengo como centro de caridad, ya que como cualquier fundación tiene unos costos que no van a hacer cubiertos por donaciones de ropa y comida; por lo tanto se tiene que dar la oportunidad de que las personas interesadas puedan entrar al Cottolengo y vean que este necesita una serie de recursos económicos para su sostenibilidad. También se puede incentivar a la población y al sector privado mediante campañas por diferentes medios de difusión, en especial en internet donde se puede llegar a un mayor número de personas a unos costos muchos más bajos. Para potencializar lo anterior se deben lograr convenios con diferentes instituciones educativas para que estos hagan trabajos con el

adulto mayor en el gran laboratorio que el Cottolengo les puede ofrecer dentro sus instalaciones, de esta forma se puede entender mejor las necesidades del adulto mayor, tambien se pueden minimizar costos ya que el Cottolengo no necesitara contratar enfermeras o médicos por fuera, sino que pueda contar con un personal que los centros educativos les puedan ofrecer.

Otra alternativa es que empresas como Cemex aporte a la mejora en la infraestructura del Cottolengo ya que esta se encuentra bastante deteriorada y necesita de una fuerte inversión para tener instalaciones óptimas para el cuidado del adulto mayor y que este pueda tener una buena calidad de vida.

CONCLUSIONES:

Colombia es un país que debe elaborar desde el ministerio de la protección social, políticas públicas que contribuyan al bienestar de esta población.

El programa adopte un anciano responde a la expectativa de crear

una fuente de ingresos para resolver la incertidumbre presupuestal del Cottolengo.

Existe una preocupación sobre la responsabilidad social empresarial a nivel mundial, no solo de las organizaciones sino de los individuos . Esto es una fuente de muchos de los problemas que está viviendo el mundo.

Al estado le ha faltado ser mas proactivo en Políticas Públicas mas efectivas (Idea y acción)

Existe una oportunidad grande de negocio en la base de la pirámide.

Falta mayor concientización por parte de la comunidad en general frente a la población de la tercera edad.

Se le debe apostar al entorno social, para asegurar un buen futuro para la comunidad.

ANEXOS:

Matriz Dofa

<p>DOFA</p>	<p>FORTALEZAS(F)</p> <p>F1: Laboratorio en todos los aspectos; soial, político, medico. Etc. F2: experiencia con el manejo del adulto mayor (es una curva de experiencia) F3: Terrenos propios</p>	<p>DEBILIDADES(D):</p> <p>D1: Déficit presupuestario (iliquidez) - Incertidumbre financiera – falta de atención del gobierno D2: Imagen institucional (cottolengo vive de donaciones) (caridad)</p>
<p>OPORTUNIDADES(O):</p> <p>O1: Empresarismo social O2: responsabilidad social empresarial (RSE) O3: responsabilidad social individual (RSI)</p>	<p>ESTRATEGIAS(FO)</p> <p>- Motivar a grupos empresariales a invertir en cottolengo con el fin de crear un modelo de negocio basado en un laboratorio de investigación para estudiantes, profesionales e interesados en áreas como la sociología, gerontología y la medicina del adulto mayor. - Proponer a las empresas en realizar convenios y alianzas con cottolengo en las que ellas inviertan en la creación de unidades de negocio dentro de la institución, de este modo realizaran su responsabilidad social y a su vez podrán tener ganancias frente a su inversión.</p>	<p>ESTRATEGIAS (DO)</p> <p>- Realizar una campaña enfocada en la solidaridad que debe existir hacia el adulto mayor y la responsabilidad tanto personal como empresarial, para incentivar a la comunidad en vincularse al “plan adopte un abuelo”. - Fomentar otros programas relacionadas con el adulto mayor como: Bingos, día del anciano etc. Que creen una imagen de cottolengo como institución pionera en promover el bienestar del adulto mayor.</p>
<p>AMENZAS (A)</p> <p>A1: Aumento población adulto mayor en estado de indigencia A2: Ausencia de políticas públicas efectivas para el adulto mayor en estado de indigencia.</p>	<p>ESTRATEGIAS(FA)</p> <p>- Mostrar en la campaña, actividades, programas de cottolengo y medios de comunicacion la magnitud del problema del envejecimiento global y la necesidad de apoyo por parte del gobierno para potencializar y asumir el reto del envejecimiento poblacional a largo plazo.</p>	<p>ESTRATEGIAS (DA)</p>

Cuadro comparativo adulto mayor en el mundo:

CUADRO COMPARATIVO					
	PORCENTAJE POBLACION MAYOR	TASA DE NATALIDAD	INVERSION EN GASTO SOCIAL	PIB	CRECIMIENTO PIB
ESPAÑA	17%	1%	20,9% PIB	\$1,49 trillón de dólares	-0,20%
ALEMANIA	20%	0,80%	26,70%	\$3,57 trillón de dólares	3%
CANADA	13%	1%	25%	\$1,74 trillón de dólares	3,90%
CUBA	16%	0,90%	22,40%	\$60,81 mil millones de dólares	2,10%
JAPON	23,10%	0,80%	20%	\$5,87 trillón de dólares	-0,70%
COLOMBIA	2,40%	1,70%	18% PIB	\$331,65 mil millones de dólares	5,90%

Elaborado por: Cindy González y Omar Lombana

