

Datos generales		Población proyectada	
Fundado en	3 de mayo de 1903	2011	46,240
Población en el 2005*	47,872	2015	45,142
Población bilingüe	305	2020	43,738

Fuente: DANE, Censo de Población de 2005.

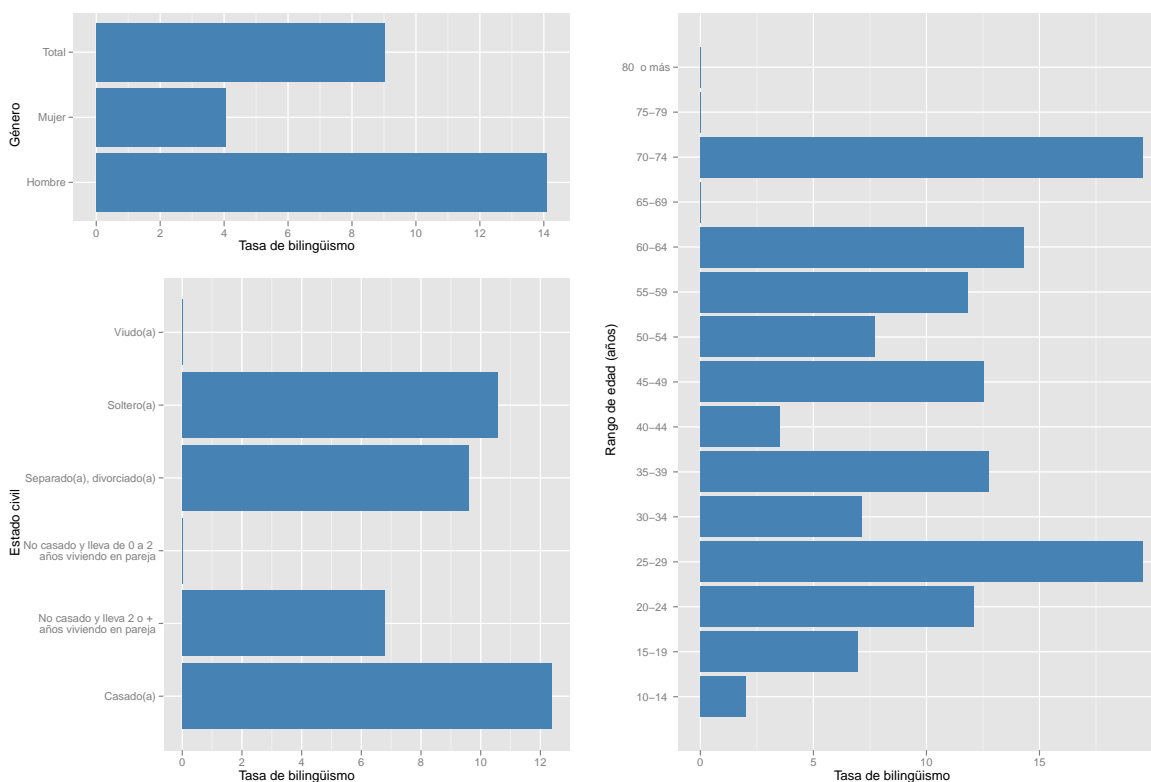
(*) Corresponde a la cifra conciliada reportada por el DANE en los resultados de ajuste censal de junio 30 de 2005.

Aspectos socio-demográficos.

Según el Censo de población de 2005, el municipio de Sevilla contaba con 33,778 habitantes de 10 o más años¹. De esta cantidad, 305 reportaron hablar inglés; es decir que el 0.9 % de la población de la ciudad dice hablar inglés. De esta proporción que dice hablar la segunda lengua, 236 son hombres, lo que representa el 77.38 % de la población bilingüe del municipio. En la figura 35.1 se presenta la tasa de bilingüismo por género en el municipio de Sevilla.

Si sólo se consideran las mujeres mayores de 14 años, se encuentra que aquellas que han tenido al menos un hijo nacido vivo y que además hablan inglés, representan el 85.5 % del total de mujeres mayores de 14 años que hablan dicho segundo idioma (aunque resulta necesario mencionar que la subpoblación de mujeres mayores de 14 años que hablan inglés en Sevilla es bastante reducida: 0.4 % de las mujeres mayores de 14 años).

Figura 35.1. Tasa de bilingüismo por género, estado civil y edad (tasa por cada mil habitantes).



Fuente: DANE, Censo de Población de 2005.

Al considerar la distribución por edades de la población que dice hablar inglés, se observa que la mayor tasa de bilingüismo se presenta en el rango de edad 25-29, con una tasa de 19.58 por cada mil habitantes. Este rango es seguido muy de cerca

por los habitantes bilingües entre 70-74 años y 60-64 años. De hecho, en el rango entre 25 y 29 años se contabilizan 54 habitantes que hablan inglés, lo que equivale al 17.7 % de la población bilingüe de la ciudad, mientras que el 12.46 % de la población

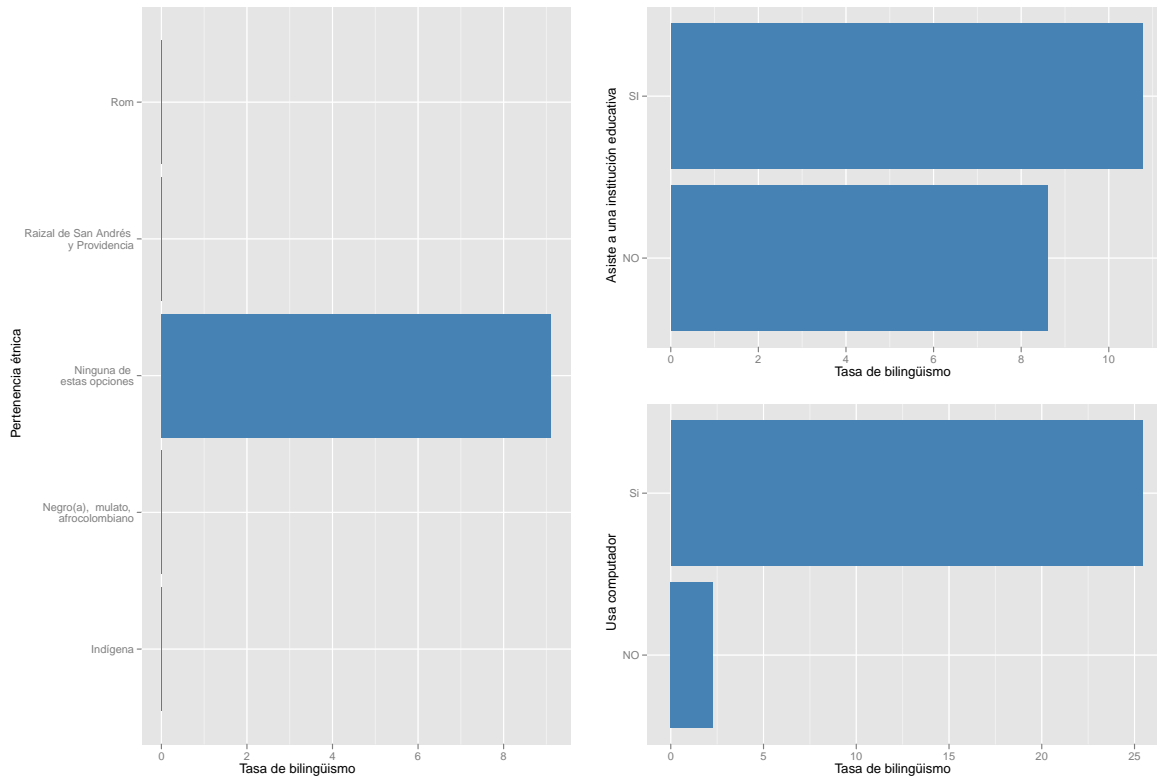
¹Esta cifra corresponde al valor reportado en el Sistema de Consulta de Información Censal del DANE. Este valor no coincide con la cifra reportada en el Informe de Resultados de Ajuste Censal (junio 30 de 2005), dado el proceso de conciliación efectuado tras realizar el censo.

bilingüe de Sevilla tiene entre 35 y 39 años de edad.

Del análisis de la población bilingüe del municipio de Sevilla en términos de la variable estado civil (ver figura 35.1), se encuentra que la mayor tasa se presenta para la condición de “casado(a)”, con una tasa de bilingüismo de 12.37 por cada mil habitantes (lo que equivale a 82 personas). Esto significa que de cada mil personas cuyo estado civil es “casado(a)”, aproximadamente 12.37 hablan inglés. No obstante, la población de estado civil casado(a) representa el 26.89 % de todos los habitantes de Sevilla que dicen hablar inglés.

Por otro lado, si se considera la pertenencia étnica de los habitantes bilingües se encuentra que el grupo étnico con la mayor tasa de bilingüismo es “ninguno de los anteriores” (ver la figura 35.2). En otras palabras, la mayoría de personas que hablan inglés en el municipio no están clasificadas bajo una categoría étnica en particular (negro, rom, indígena, entre otros), pero poseen una tasa de bilingüismo alta (9.11 por cada mil habitantes) comparada con otras subpoblaciones que sí pueden clasificarse en dichas categorías.

Figura 35.2. Tasa de bilingüismo por pertenencia étnica, uso de computador y asistencia a institución educativa (tasa por cada mil habitantes).



Fuente: DANE, Censo de Población de 2005.

Con respecto a la información disponible en el Censo 2005 relacionada con la formación de los habitantes, se tiene que el 18.43 % estaban asistiendo a una institución educativa. Además se encuentra que por cada subpoblación de mil personas que asiste a una institución educativa, aproximadamente 11 di-

cen ser bilingües (ver figura 35.2).

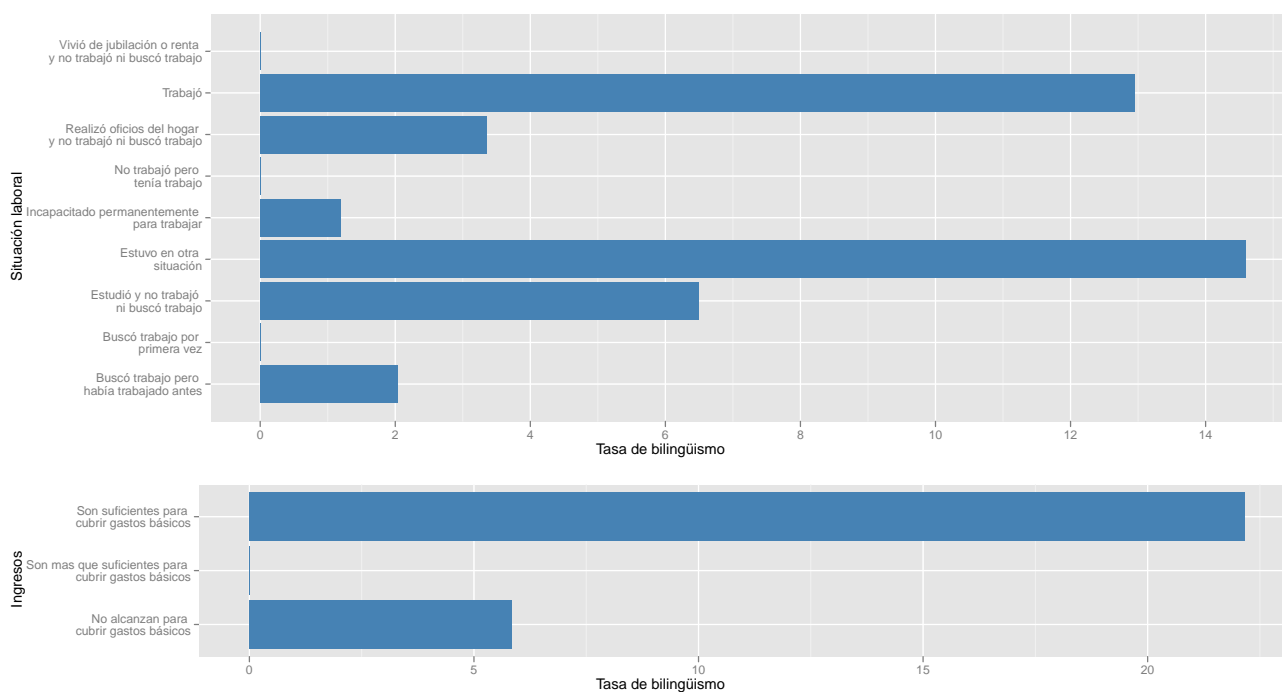
Cuando se considera la variable uso de computadores, se encuentra que el 82.3 % de los habitantes que dicen hablar inglés usan un computador. La tasa de bilingüismo por cada mil habitantes que usan computador en Sevilla es de 25.42.

Aspectos económicos de la población bilingüe.

Al analizar la situación laboral de la población bilingüe en Sevilla, se encuentra que la proporción más grande de personas que dicen hablar inglés corresponde a la categoría “trabajó” con una participación del 63.61 % del total de bilingües en Sevilla. A esta categoría le sigue “estuvo en otra situación”

con una participación del 15.08 %. Por otro lado, la tasa de bilingüismo más grande por categoría laboral corresponde a “estuvo en otra situación”; para este grupo se tiene que de cada mil individuos clasificados en la categoría “estuvo en otra situación”, aproximadamente 15 hablan inglés (ver figura 35.3).

Figura 35.3. Tasa de bilingüismo por situación laboral(tasa por cada mil habitantes).



Fuente: DANE, Censo de Población de 2005.

Finalmente, el Censo 2005 permite determinar si los habitantes bilingües provienen de un hogar con ingresos suficientes o no para cubrir las necesidades. Con respecto a esta variable se encuentra que la mayor proporción de la población bilingüe proviene de hogares cuyos ingresos “son suficientes para cubrir gastos básicos” con una participación del 50.82 % del total de bilingües en Sevilla. Del mismo modo, haciendo referencia a las tasas de bilingüismo al in-

terior de cada categoría de ingresos, se observa que la mayor tasa corresponde a aquellos individuos que viven en hogares en los cuales los ingresos “son suficientes para cubrir gastos básicos”; para este grupo se tiene que de cada mil individuos que provienen de hogares cuyos ingresos “son suficientes para cubrir gastos básicos”, aproximadamente 22 hablan inglés (ver figura 35.3).