

**Ana Isabel Gallego L.**

**Maria Paola Ulloa Z.**

**Mario Hernán Colorado**

## **2. Lograr la educación básica universal**

## 2 Objetivo de desarrollo del Milenio 2: Lograr la educación básica universal

El alcance del primer objetivo, erradicar el hambre y la pobreza, no podría ser sostenible en el futuro si no se garantiza una mínima educación para la población que le permita acceder a las oportunidades en igualdad de condiciones y así adelantar sus proyectos de vida.

La problemática a nivel global, desencadenada por las carencias de educación en la población generalmente más pobre, limita sus posibilidades futuras de empleo, ingresos y calidad de vida, generando desigualdades e inequidades profundas en la sociedad.

Para garantizar la universalidad de la educación básica, Naciones Unidas determinó como meta única y urgente, la prioridad de “Velar para que en 2015, los niños y niñas de todo el mundo puedan terminar un ciclo completo de enseñanza primaria”.

En Colombia se viene planteando además, desde la constitución de 1991, el tema de la cobertura y la calidad de la educación básica y media, así como la erradicación del analfabetismo.

### Cuadro 10. Metas e indicadores universales, objetivo 2.

<b>Meta universal</b>	<b>Lograr que, para el año 2015, los niños y las niñas de todo el mundo puedan terminar un ciclo completo de educación primaria.</b>
	<i>Indicadores:</i> <ul style="list-style-type: none"> <li>▪ <i>Tasa neta de matriculación en la enseñanza primaria</i></li> <li>▪ <i>Proporción de alumnos que comienzan el primer grado y llegan al último grado de la enseñanza primaria</i></li> <li>▪ <i>Tasa de alfabetización de las personas de entre 15 y 24 años, mujeres y hombres</i></li> </ul>

### Cuadro 11. Metas e indicadores CONPES 91, objetivo 2.

<b>Metas Colombia</b>	<b>Lograr, para el 2015, una tasa de analfabetismo de 1% para personas entre 15 y 24 años.</b>
	<i>Indicadores:</i>
	▪ <i>Tasa de analfabetismo de personas entre 15 y 24 años.</i>
	<b>Lograr, para el 2015, un promedio de 10.63 años de educación para la población entre 15 y 24 años.</b>
	<i>Indicadores:</i>
▪ <i>Años promedio de educación en personas entre 15 y 24 años.</i>	
	<b>Lograr, para el 2015, una tasa de cobertura bruta del 100% para educación básica.</b>
	<i>Indicadores:</i>
	▪ <i>Tasa de cobertura bruta en educación básica.</i>
	<b>Lograr, para el 2015, una tasa de cobertura bruta del 93% para educación media.</b>
	<i>Indicadores:</i>
	▪ <i>Tasa de cobertura bruta en educación media.</i>
	<b>Disminuir para el 2015 la repetición a 2.3% en educación básica y media (desde grado cero (0) hasta grado 11: incluye preescolar, básica primaria, básica secundaria y media).</b>
	<i>Indicadores:</i>
	▪ <i>Tasa de repetición por nivel en educación básica y media.</i>

## Cuadro 12. Metas e indicadores Cali, objetivo 2.

<b>Metas Cali</b>	<p><b>2.1 Lograr, para el 2015, una tasa de analfabetismo de 1% para personas entre 15 y 24 años.</b></p> <p><i>Indicador:</i></p> <ul style="list-style-type: none"> <li>▪ <i>Tasa de analfabetismo de personas entre 15 y 24 años.</i></li> </ul>
	<p><b>2.2 Lograr, para el 2015, un promedio de 10.63 años de educación para la población entre 15 y 24 años.</b></p> <ul style="list-style-type: none"> <li>▪ <i>Años promedio de educación en personas entre 15 y 24 años.</i></li> </ul>
	<p><b>2.3 Lograr, para el 2015, una tasa de cobertura bruta del 100% para educación básica.</b></p> <ul style="list-style-type: none"> <li>▪ <i>Tasa de cobertura bruta en educación básica.</i></li> </ul>
	<p><b>2.4 Lograr, para el 2015, una tasa de cobertura bruta del 93% para educación media.</b></p> <ul style="list-style-type: none"> <li>▪ <i>Tasa de cobertura bruta en educación media.</i></li> </ul>
	<p><b>2.5 Disminuir para el 2015 la repetición a 2.3% en educación básica y media (desde grado cero (0) hasta grado 11: incluye preescolar, básica primaria, básica secundaria y media).</b></p> <ul style="list-style-type: none"> <li>▪ <i>Tasa de repetición por nivel en educación básica y media.</i></li> </ul>

### **2.1 Meta: Lograr, para el 2015, una tasa de analfabetismo de 1% para personas entre 15 y 24 años.**

#### *2.1.1 Definición del indicador y la meta*

La educación busca dar a los individuos la capacidad para acceder a conocimientos y habilidades que incrementen la probabilidad, en el futuro, de mejorar su calidad de vida y disminuir los niveles de pobreza y así contribuir al desarrollo de la sociedad. Es por esto que la educación ha sido considerada dentro de los Objetivos de Desarrollo del Milenio.

Teniendo en cuenta que gran parte del conocimiento está escrito, una adecuada capacidad para acceder al conocimiento, depende de las habilidades del individuo para leer y comprender aquello que lee, esta capacidad se forma en la educación básica. Así, una persona de 15 años, que debe haber finalizado la educación primaria, está en condiciones de comprender aquello que lee, por esto, la tasa de analfabetismo de 15 a 24 años se utiliza como el indicador para medir el avance hacia el objetivo de lograr la enseñanza primaria universal.

En Cali, se ha adoptado la misma meta e indicador que a nivel nacional:

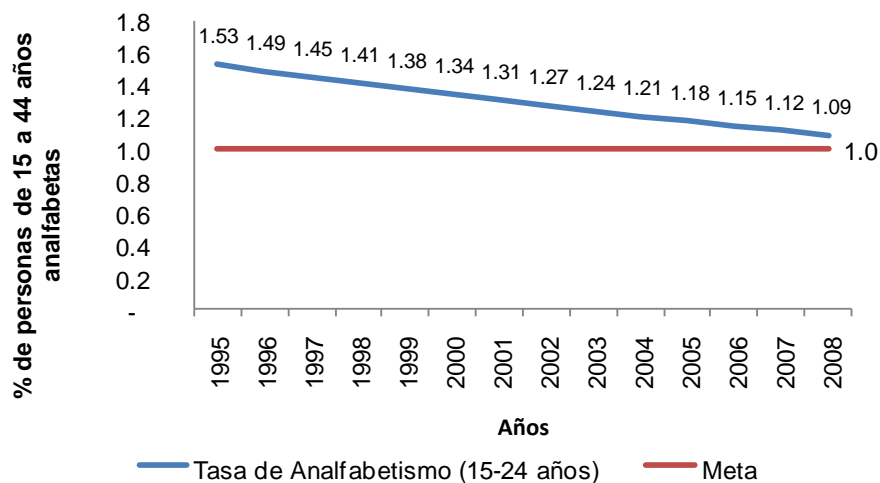
**Indicador:** Tasa de analfabetismo en personas de 15 a 24 años: Esta tasa es el resultado de dividir el número de personas entre 15 y 24 años que no sabe leer ni escribir un texto de poca dificultad, entre el total de la población con esa edad.

**Meta:** Lograr, para el 2015, una tasa de analfabetismo de 1% para personas entre 15 y 24 años.

### 2.1.2 Tendencia y cumplimiento de la meta

En la Figura 15, se evidencia que la tasa de analfabetismo de personas entre 15 y 24 años es de 98.9, con una tendencia a la disminución desde el año 1995 ubicándose a 0.1 puntos porcentuales de alcanzar la meta en el 2008. En los siete años comprendidos entre 2002 y 2008, se logró una reducción de 0.18 puntos porcentuales, lo que muestra que la meta del 1% es plausible de ser lograda antes del 2015. La mayor cobertura se encuentra en las comunas de estrato alto, pues el área rural tiene una tasa de analfabetismo de 3.8%

**Figura 15. Tasa de Analfabetismo para personas entre 15 y 24 años. Cali, 2000 - 2008.**



Fuente: Departamento Administrativo de Planeación Municipal, Cali.

### 2.1.3 Contexto

En el año del censo de 2005, la tasa de analfabetismo de personas entre 15 y 24 años en Cali se ubicó en 1.2%; si se discrimina esta tasa por género, se encuentra una tasa del 1.4% para los hombres y de 1.0% para las mujeres. Si se evalúa la meta por género, las mujeres ya la han alcanzado, mientras que se requiere intensificar esfuerzos para vincular a los hombres a la educación primaria, que aún está 0.4 pp por encima de la meta<sup>28</sup>.

### 2.1.4 Georreferenciación

La menor tasa de analfabetismo se presenta en las comunas 5, 2, 17, 10 y 19. Estos resultados se pueden explicar, porque las comunas 2, 17 y 19 tienen una estructura por estratos socioeconómicos y máximo nivel educativo muy similar (estrato moda 5 y más del 30% de la población profesional, ninguna otra comuna tiene estrato moda 5). Sin embargo, llama la atención que las comunas 5 y 10 son diferentes a la 2, 17 y 19 y

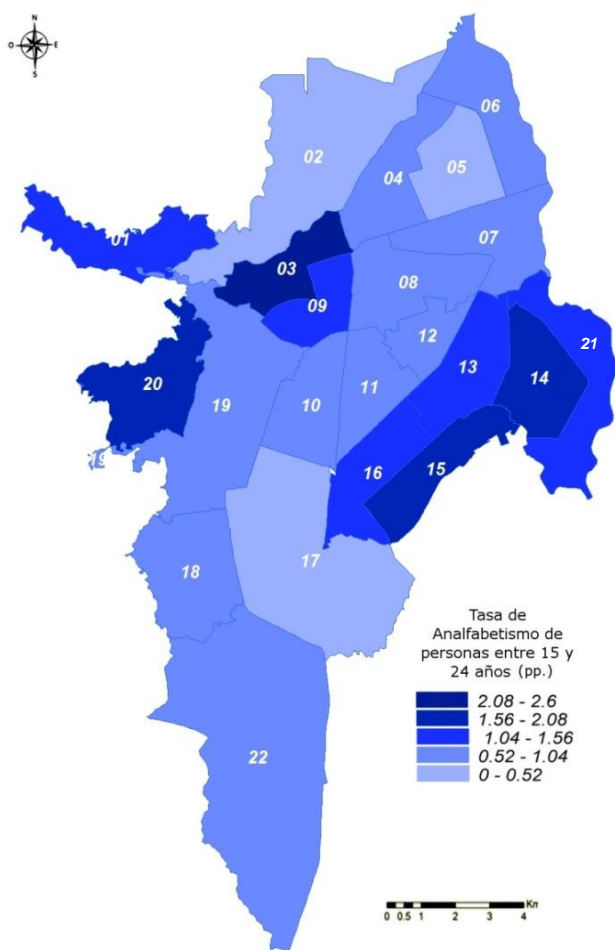
<sup>28</sup> No se cuenta con información de este tipo posterior al año 2005.

diferentes entre sí en la estructura por estratos, pero muy similares en la estructura por máximo nivel educativo alcanzado, que fue del 35% para secundaria (Mapa 3).

Las comunas 3, 14, 15 y 20 son las que presenta la mayor tasa de analfabetismo (entre 1.8% y 2.6%), así como el área rural con un 3.8%. Las comunas 14, 15 y 20 son predominantemente de estrato 1, las dos primeras hacen parte del Distrito de Aguablanca y la comuna 20 corresponde a Siloé. En estas tres últimas comunas, más del 45% de la población tiene como máximo nivel educativo la básica primaria.

El nivel educativo está relacionado con la tasa de analfabetismo, mas no es clara la presencia de una relación entre el nivel de ingresos representado por el estrato socioeconómico y esta variable; si bien las comunas de mayores ingresos (mayor estrato moda) presentan una tasa de analfabetismo inferior al resto de las comunas, también hay comunas con ingresos medios que tienen tasas de analfabetismo bajas, como la comuna 3 y 9, donde existe una proporción de población mayor que en el resto de la ciudad.

**Mapa 3. Tasa de analfabetismo por comunas. Cali, 2005.**

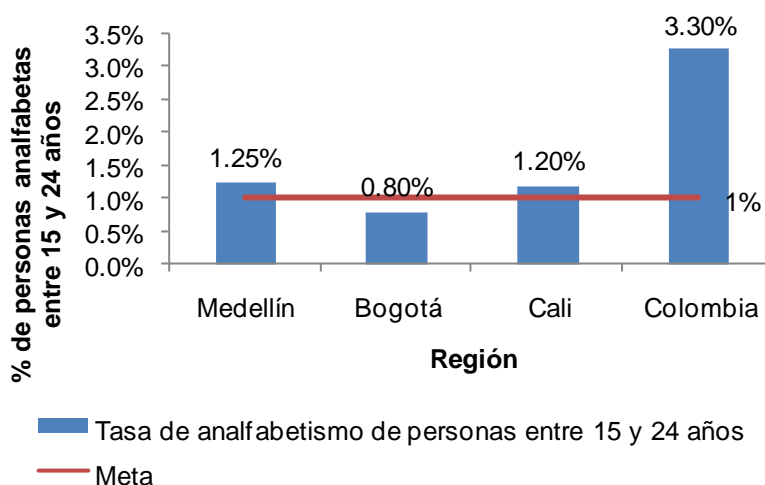


Fuente: Cálculos DAPM con base en el Censo 2005

### 2.1.5 Comparación con otras poblaciones

En el año 2005, Cali se ubicó en el segundo lugar en el país con menor tasa de analfabetismo para el grupo de 15 a 24 años con 1.20%, después de Bogotá que se encuentra 0.8% por debajo de la meta del milenio y antes de Medellín que tuvo 1.25%. En todos los casos, la tasa de analfabetismo de las principales ciudades se ubicó por debajo del promedio nacional (3.3%), que comprende el sector urbano y rural, este último con tasas de analfabetismo usualmente más elevadas (Figura 16).

**Figura 16. Comparación de la tasa de analfabetismo de personas entre 15 y 24 años. Principales ciudades de Colombia, 2005.**



Fuente: DANE, Procesado con Redatam.

## 2.2 Meta: Lograr, para el 2015, un promedio de 10.63 años de educación para la población entre 15 y 24 años.

### 2.2.1 Definición del indicador y la meta

Una persona de 15 años debe haber culminado su ciclo de educación básica, compuesta por 10 años de educación (grado 0 a 9). El número de años de educación escolar es un indicador de la acumulación de capital humano y por tanto, refleja la calidad de vida tanto presente como futura.

En Colombia, en el año 1992, las personas entre 15 y 24 años, en promedio habían cursado 7 años de educación. La meta nacional es alcanzar, en el 2015, un promedio de 10.63 años, que garantiza por lo menos la culminación de la educación básica. A medida que el promedio supera los 10 años, se tendrá un mayor número de personas que han culminado la educación obligatoria y proseguido sus estudios.

En Cali, se ha adoptado la misma meta que a nivel nacional:

**Indicador:** Años promedio de educación en personas entre 15 y 24 años.

**Meta:** Alcanzar en promedio 10.63 años de educación para la población entre 15 y 24 años para el 2015.

### 2.2.2 *Tendencia y cumplimiento de la meta*

Los datos oficiales, de años promedio de educación en la población entre 15 y 24 años existen únicamente en el año del censo de 2005, en Cali habían cursado un promedio de 10.3 años, es decir, que habían terminado la educación básica, encontrándose a 0.33 pp de alcanzar la meta.

### 2.2.3 *Contexto*

Al igual que en el caso de analfabetismo, las mujeres cuentan con un mayor número de años de educación promedio que los hombres. En el 2005 fue de 10.4 para las mujeres y de 10.1 para los hombres.

## 2.3 **Meta: Lograr para el 2015, una tasa de cobertura bruta del 100% para educación básica.**

### 2.3.1 *Definición del indicador y la meta*

La educación es un derecho fundamental de todo niño<sup>29</sup>, es por esto que se requiere evaluar hasta qué punto la población tiene acceso a los servicios educativos, utilizando indicadores como la tasa de cobertura bruta y la tasa de asistencia o cobertura neta.

A nivel mundial, una de las metas de educación es lograr una tasa de cobertura bruta del 100%, tanto en educación básica como media. La tasa de cobertura bruta de la educación básica incluye preescolar, básica primaria y básica secundaria, es decir de grado 0 a 9.

**Indicador:** Tasa de cobertura bruta en educación básica<sup>30</sup>: Mide la población que se encuentra matriculada en educación básica, frente a la población ubicada en el rango de edad normativo para cursar educación básica.<sup>31</sup>

**Meta:** Lograr una tasa de cobertura bruta del 100% en educación básica, para el 2015.

### 2.3.2 *Tendencia y cumplimiento de la meta*

Para evaluar el cumplimiento de la meta, se analizar la tasa de cobertura bruta (TCB) con el actual lineamiento de rangos de edad por nivel educativo del Ministerio de Educación<sup>32</sup>.

Las TCB en educación primaria y secundaria superaron la meta en los períodos 2005-2006 y 2006-2007, sin embargo, no lo hicieron para el período 2007-2008. Por su parte, la TCB en preescolar no ha alcanzado la meta y con la tasa en educación primaria presentan una tendencia al descenso (**Figura 17**).

<sup>29</sup> El Artículo 44 de la Constitución Política de Colombia 1991, consagra como derecho fundamental de los niños la educación. El mismo artículo aclara que, los derechos de los niños prevalecerán sobre los derechos de los demás ciudadanos.

<sup>30</sup> La tasa de cobertura bruta puede ser superior al 100%, en los casos en los que haya población extraedad, por ejemplo, estudiantes de noveno grado con 19 años, cuando deberían estar alrededor de 14 o 15 años.

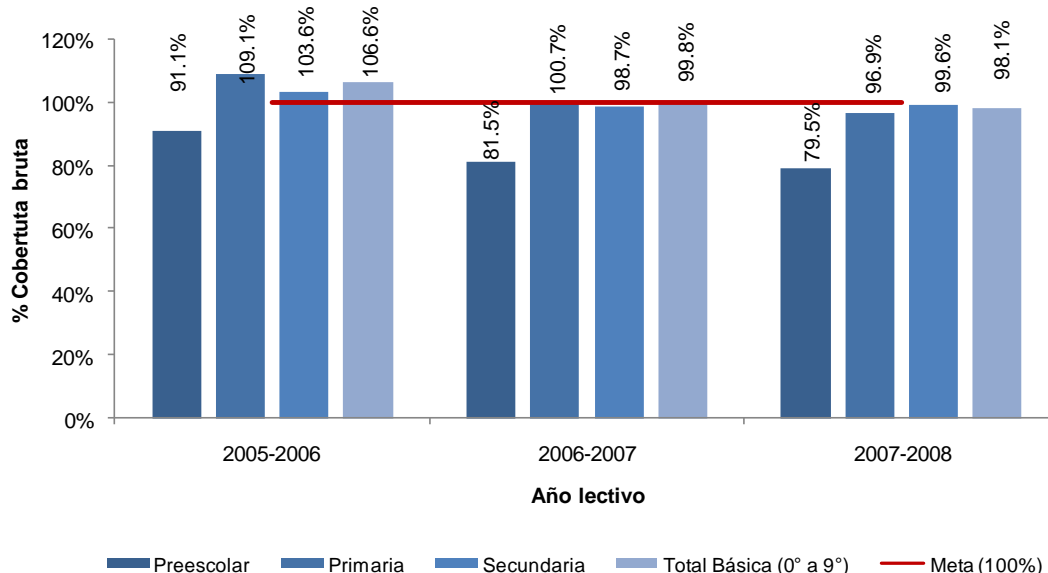
<sup>31</sup> El Ministerio de Educación cambió recientemente el rango de edad pertinente dentro de cada nivel educativo. Antes de la reforma se consideraban los siguientes rangos: para cursar preescolar 5 y 6 años de edad, primaria 7-11 años de edad, secundaria 12-15 años de edad y media 16-17 años. Actualmente se considera que el rango de edad pertinente dentro de cada nivel educativo es: para cursar preescolar los 5 años de edad, primaria de 6-10 años de edad, secundaria de 11-14 años de edad y media de 15-16 años de edad.

<sup>32</sup> Es importante anotar que los datos oficiales tienen ésta estructura, que es diferente a la planteada en el CONPES, que fue escrito antes de la reforma.

Las TCB superiores al 100%, como las que se presentan en educación primaria para 2005-2006 y 2006-2007 y en educación media en 2005-2006, indican que hay estudiantes cursando ese nivel cuya edad no corresponde a la reglamentaria.

En general, la cobertura bruta en educación básica disminuyó significativamente de 2005 a 2008 y sólo se logró alcanzar la meta en 2005-2006, lo que se constituye en una alarma para la ciudad.

**Figura 17. Tasa de Cobertura Bruta por nivel educativo. Cali, 2005 - 2008.**



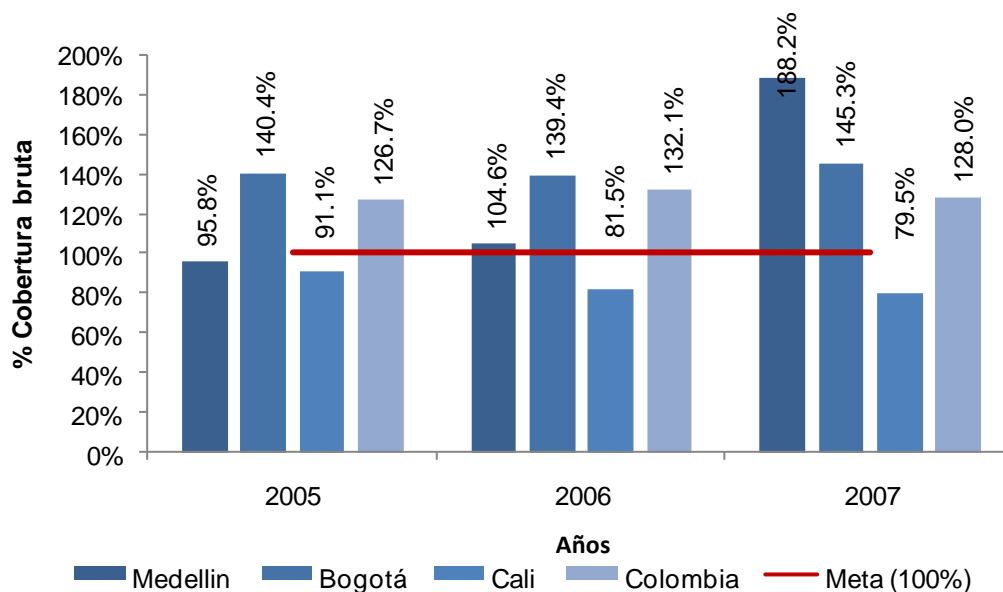
Fuente: Secretaría de educación municipal de Cali-Observatorio de la educación

### 2.3.3 Comparación con otras poblaciones

En Colombia existen dos calendarios educativos, A y B. Cali tiene Calendario B, que va desde Septiembre de un año, hasta Junio del siguiente, las otras dos ciudades principales del país tienen Calendario A, que va de Febrero a Noviembre de cada año. El año lectivo 2005-2006 en Cali corresponde a matrículas realizadas en el 2005, por lo que este año se comparará con los datos de cobertura del 2005 en las otras ciudades.

Respecto a la tasa de cobertura bruta en preescolar, debido a que se presentan valores para Medellín y Bogotá, por encima del 100%, se considera que no es comparable y que sugiere que la población preescolar matriculada corresponde a municipios vecinos de estas ciudades. (Figura 18).

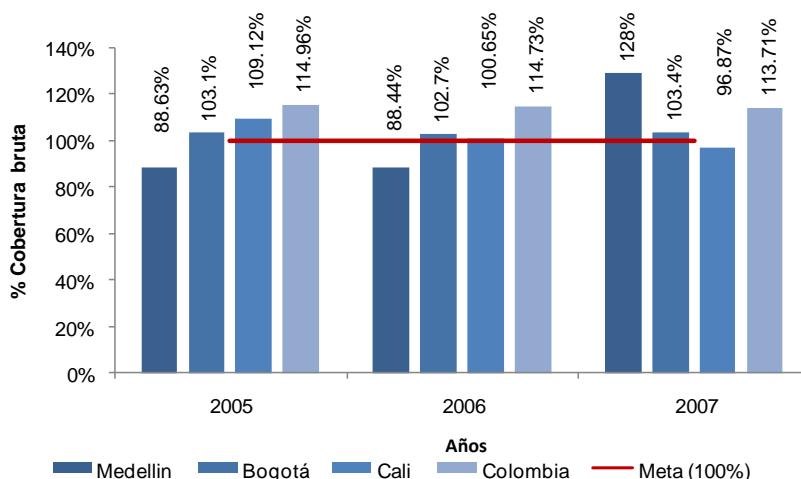
**Figura 18. Comparación de la Tasa de cobertura bruta en preescolar en las principales ciudades de Colombia. 2005 – 2007.**



Fuente: Secretaría de educación municipal de Cali-Observatorio de la educación, DANE, Departamento Administrativo de Planeación de Antioquia.

El panorama para el municipio es más positivo, en lo que se refiere a la tasa de cobertura bruta en primaria (Figura 19). En dos años muestra un porcentaje de personas asistentes a este nivel por encima del 100%, sin embargo en 2007 presenta la tasa más baja entre las tres principales ciudades del país y está ligeramente por debajo de 100%. Por su parte Bogotá y el total nacional, presentan tasa superiores a la meta. Solo Medellín se ubica por debajo de la meta en 2005 y 2006, sin embargo en 2007 logra la tasa más alta en cobertura bruta en primaria.

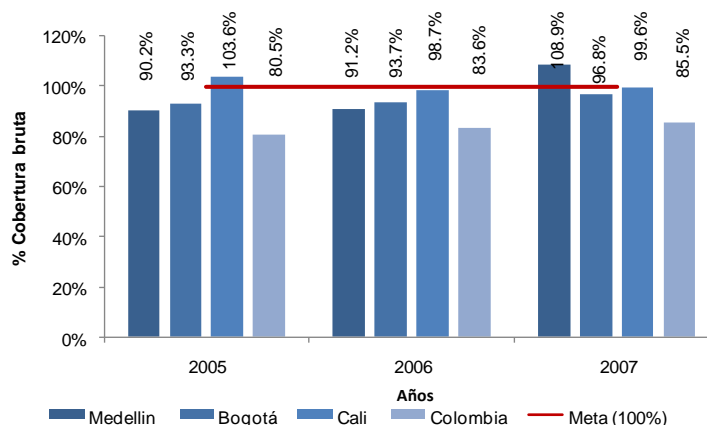
Figura 19. Comparación de la Tasa de cobertura bruta en primaria en las principales ciudades de Colombia. 2005-2007.



Fuente: Secretaría de educación municipal de Cali-Observatorio de la educación, DANE, Departamento Administrativo de Planeación de Antioquia.

Finalmente al observar el comportamiento de la tasa de cobertura bruta en secundaria (Figura 20), el total del país obtiene el menor porcentaje de cobertura en los tres períodos de estudio. Aunque, también Cali y Bogotá presentan tasas por debajo del 100%. La única ciudad que logra la meta es Medellín en 2008. El comportamiento de las tres ciudades en 2005 y 2006 fue muy similar.

Figura 20. Comparación de la Tasa de cobertura bruta en secundaria en las principales ciudades de Colombia. 2005-2007.



Fuente: DANE, Departamento Administrativo de Planeación de Antioquia, DANE, Secretaría de Educación Municipal de Cali y Cálculos propios.

## 2.4 Meta: Lograr, para el 2015, una tasa de cobertura bruta del 93% para educación media.

### 2.4.1 Definición del indicador y la meta

La educación media es posterior a la educación obligatoria y está compuesta por los grados décimo y once. La tasa de cobertura bruta (TCB) de educación media muestra la relación entre el número de personas que cursan educación media y el número de personas en edad de estarla cursando, por esto, puede tomar valores superiores a 100%, en el caso de contar con matriculados de mayor o menor edad a la normativa (matriculados extra edad). Para conocer cuántas de las personas que están en edad de cursar educación media están en edad para hacerlo, se utiliza la tasa de cobertura neta (TCN) de educación media.

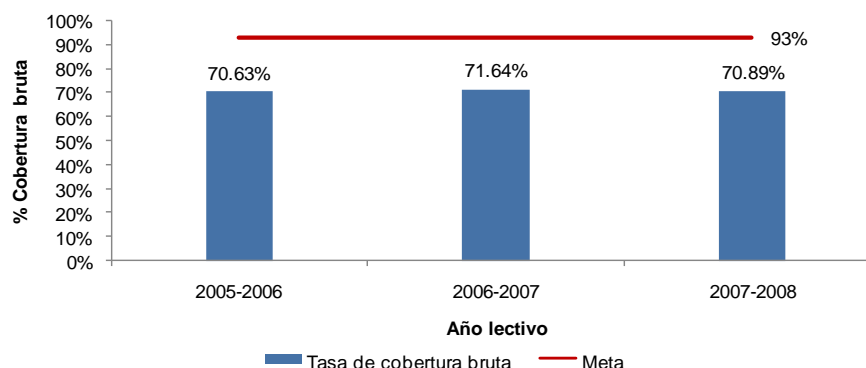
**Indicador:** Tasa de cobertura bruta en educación media: Se emplea la población entre 15 y 16 años para hacer el cálculo de las tasas, que corresponde al actual lineamiento del MEN y es utilizada para publicar las cifras oficiales.

**Meta:** En el 2015, haber logrado una tasa de cobertura bruta del 93% en educación media.

### 2.4.2 Tendencia y cumplimiento de la meta

La tasa de cobertura bruta en educación media (Figura 21), en el período estudiado (2005-2008), se ha ubicado alrededor de 23 puntos porcentuales por debajo de la meta, lo que constituye un reto de aumento en 3.29 puntos por año para el municipio, para lograr la meta en el 2015.

**Figura 21. Tasa de cobertura bruta en educación media. Santiago de Cali<sup>33</sup>, 2005 - 2008.**



Fuente: Secretaría de Educación Municipal. Observatorio de la educación.

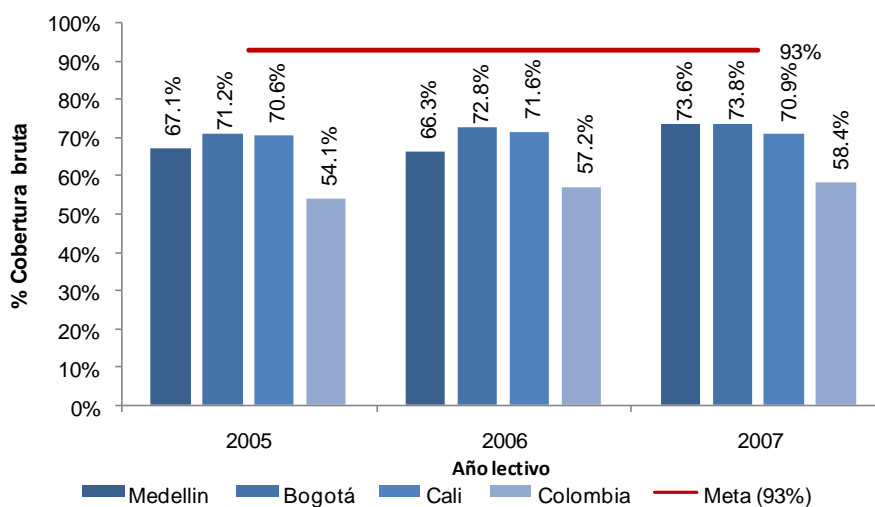
<sup>33</sup> Los cálculos son realizados para un rango de edades de 15 a 16 años en coherencia con la Secretaría de Educación Municipal, quien sigue los nuevos lineamientos del MEN.

### 2.4.3 Comparación con otras poblaciones<sup>34</sup>

Como se observa en la Figura 22, el país y las tres principales ciudades no han logrado alcanzar la meta de cobertura, Cali es la que presenta la tasa un poco más baja entre las ciudades estudiadas, pese a su incremento a través del tiempo.

El comportamiento de cada una de las ciudades en los tres períodos es similar, ya que Bogotá alcanzó la cifra más alta, seguida de Medellín y luego Cali. El porcentaje de cobertura del total nacional, es más bajo que el de todas las ciudades.

**Figura 22. Comparaciones de la Tasa de cobertura bruta en educación media entre las principales ciudades de Colombia. 2005-2007.**



Fuente: DANE, Departamento Administrativo de Planeación de Antioquia, DANE, Secretaría de Educación Municipal Cali y Cálculos propios.

## 2.5 Meta: Disminuir para el 2015 la repetición a 2.3% en educación básica y media (desde grado 0 hasta 11; incluye preescolar, básica primaria, básica secundaria y media)

### 2.5.1 Definición del indicador y la meta

La tasa de repetición indica el porcentaje de estudiantes que no cumplieron con las metas mínimas del año cursado y por lo tanto deben repetirlo. Este hecho ocasiona, entre otros, deserción escolar y frustración en los estudiantes. Por esto, la quinta meta del Objetivo Número 2, está relacionada con la tasa de repetición, que debe ser disminuida hasta el 2.3%, sin afectar la calidad de la educación.

En Cali, no se cuenta con la información apropiada para realizar este análisis, tanto por falta de datos por nivel, como por carácter de la institución educativa. En esta sección se

<sup>34</sup> Para realizar la comparación, se toma como matrícula del año 2005 aquella efectuada para el año lectivo 2005-2006 en Cali, ya que tiene un calendario diferente al predominante a nivel nacional, así mismo con el año 2006 y 2007.

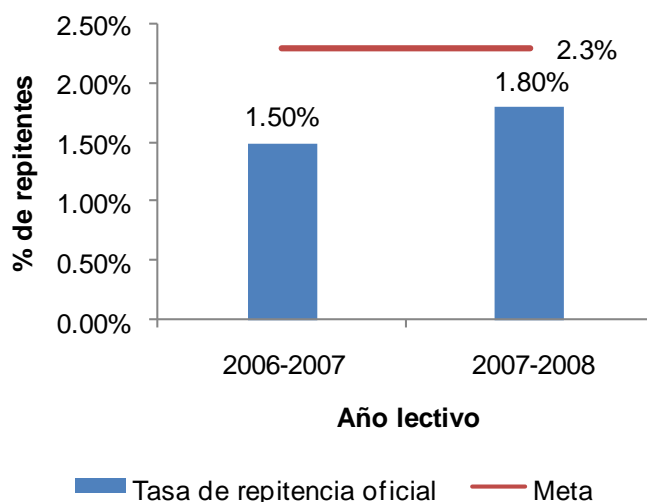
presentará un análisis la de repetición general en las instituciones oficiales, asumiendo una meta de reducción al 2.3%.

### 2.5.2 *Tendencia y cumplimiento de la meta*

La Figura 23, muestra que la tasa de repetición en las instituciones educativas oficiales del municipio de Santiago de Cali ha aumentado en 0.3 puntos porcentuales entre el año lectivo 2006-2007 y 2007-2008, ubicándose así 0.5 puntos por debajo de la meta. Cabe anotar que el indicador no es comparable con el establecido en los Objetivos de Desarrollo de Milenio para Colombia, dado que comprende únicamente las instituciones educativas oficiales.

Con el fin de evaluar este indicador, se recomienda que se construya con todas las instituciones educativas, públicas y privadas

**Figura 23. Tasa de repetición total en las instituciones educativas Oficiales. Cali, 2006 - 2008.**



Fuente: Secretaría de Educación Municipal. Observatorio de la educación.

### 2.5.3 *Comparación con otras poblaciones*

Como se observa en el Cuadro 13, tanto en el año 2006 como 2007, la ciudad de Cali presenta la menor tasa de repetición total del sector oficial, seguida de Bogotá y Medellín, quienes presentan alrededor de 1.51 y 1.80 puntos por encima de la tasa del Municipio de Cali, en 2006. A nivel nacional, las tasas son mayores, es decir las tres ciudades principales presentan tasas por debajo del total del país.

**Cuadro 13. Comparaciones de la tasa de repetición en el sector oficial. Principales ciudades de Colombia, 2006 y 2007.**

	2006	2007
<b>Medellín (1)</b>	3.30%	2.90%
<b>Bogotá (2)</b>	3.10%	n.d
<b>Cali (3)</b>	1.50%	1.80%
<b>Colombia (4)</b>	3.70%	3.70%

Fuentes: (1) Informe de Calidad de Vida de Medellín, 2008. (2) Secretaría Distrital de Planeación. Síntesis de coyuntura No. 8, 2007. (3) Secretaría Municipal de Educación. Observatorio de la educación. Se toma la Tasa de 2006-2007 como 2006, lo mismo para 2007. (4) Ministerio de Educación Nacional.

## 2.6 Información adicional

Con la información producida en el antiguo lineamiento del Ministerio de Educación, el Departamento Administrativo de Planeación Municipal de Cali reporta que. la tasa de cobertura bruta general de 5 a 17 años pasó de 81.8% en 1995 a 84.1% en el 2007, con el pico más alto en el año 2006 (96.7%) y el más bajo en 1998 (78.0%).

Sin ninguna excepción, la tasa de cobertura bruta en primaria siempre es superior a la de secundaria y media y ésta a la de preescolar. Todas han presentado una tendencia al incremento con el paso del tiempo, exceptuando los años 1996, 1998 y 2005. La tendencia presenta dos picos, uno en 1997 y otro en 2003, en este último se alcanzó la mayor cobertura en todos los niveles de educación y una cobertura bruta en primaria de 112.7% y de 96.7% a nivel general.

A su vez, la razón de Alumnos/Docente pasó de ser 24.5 en 1995 a 23.0 en 2007. La educación primaria es la que mayor número de estudiantes tiene por docente, seguida por la educación secundaria y la preescolar. En 2007, fue de 27.2 para primaria, 21.3 para secundaria y 17.6 para preescolar.

## Conclusiones

Cali logrará superar la meta de menos del 1% de analfabetismo en la población de 15 a 44 años en 2015, sin embargo, por razones de equidad, debe hacer un esfuerzo para alcanzarla esta misma meta en el área rural.

Los años promedio de educación básica están muy cerca de la meta del milenio.

La cobertura de educación básica tuvo un descenso del en los dos últimos períodos lectivos a pesar de los esfuerzos por lograr la cobertura universal en los niños, lo que amerita revisar las causas de este descenso.

La cobertura de educación preescolar y en educación media están todavía lejos de lograr las metas trazadas para el milenio, lo que sugiere investigar las causas y realizar intervenciones sobre ellas, con esfuerzos adicionales y compromiso de sector educativo, tanto público como privado.