

Documentos de Políticas Públicas

**FACTORES Y MAPAS DE RIESGO ELECTORAL
ELECCIONES LOCALES ALCALDÍA DE CALI 2003 Y 2007**

Observatorio de Políticas Públicas -POLIS
POLICY PAPER 2011 - 002

POLIS

Observatorio
de Políticas
Públicas



DOCUMENTOS DE POLÍTICAS PÚBLICAS POLIS

ISSN: 2011 -5903

2011- 002 Cali, Octubre de 2011.

Comité Editorial

Blanca Cecilia Zuluaga
John James Mora
Julio Cesar Alonso
Luciana Manfredi
Vladimir Rouvinski
Silvana Godoy Mateus
Ximena Dueñas Herrera

Observatorio de Políticas Públicas – POLIS
Teléfono: (2) 555 23 34 Ext. 8400 Fax: (2) 555 17 06
Calle 18 N° 122 – 135 Cali –Colombia
Correo electrónico: polis@icesi.edu.co
www.icesi.edu.co/polis

FACTORES Y MAPAS DE RIEGO ELECTORAL. ALCALDÍA DE CALI 2003 Y 2007¹

Resumen

Con el fin de generar alertas tempranas y recomendaciones de cara a las elecciones locales que tendrán lugar el 30 de Octubre de 2011, el presente estudio pretende identificar anomalías e irregularidades electorales en el Municipio de Santiago de Cali, a través del análisis descriptivo de los datos de las elecciones a la Alcaldía de Cali 2003 y 2007, con las elecciones a Cámara de Representantes 2010 como variable de control. El análisis está basado en los cálculos de factores de riesgo y elaboración de mapas de riesgo electoral, tanto para la zona urbana como rural del Municipio, utilizando la metodología de la Misión de Observación Electoral tomando como objeto de estudio las siguientes variables: Votos Nulos, Votos en Blanco, Tarjetones No Marcados, Participación Electoral, Votaciones Atípicas por Candidato. El análisis de georreferenciación permite identificar que existe una tendencia de concentración geográfica del riesgo aunque desde el punto de vista temporal es difícil reconocer algún tipo de patrón regular.

Palabras clave: Elecciones, Mapas de Riesgo Electoral, Santiago de Cali, Alcaldía, Georreferenciación

Clasificación JEL: D71, D72, D73, R50, Y91

¹ Las opiniones expresadas en este documento comprometen únicamente a su autor y no a las entidades involucradas.

MIEMBROS DEL EQUIPO

Ximena Dueñas Herrera. Ph.D (c) en Economía y Educación de la Universidad de Columbia, Magíster en Asuntos Internacionales de la misma universidad. Economista de la Universidad de los Andes. Directora del programa de Economía con énfasis en Políticas Públicas, Universidad Icesi. Directora de POLIS.

Juan Pablo Milanese. Ph.D en Ciencia política de la Universidad de Bologna. Maestría en Relaciones Internacionales: Europa-América Latina de la Universidad de Bologna. Politólogo de la Universidad de Buenos Aires. Director del programa de Ciencia Política, Universidad Icesi.

Juan Guillermo Albarracín. Maestría en Política Comparada con énfasis en Política en América Latina de la Universidad de Tübingen (Alemania). Politólogo con minor en economía de la misma universidad. Profesor de tiempo completo, Departamento de Estudios Políticos, Universidad Icesi.

Silvana Godoy Mateus. Economista y Negociadora Internacional de la Universidad Icesi. Coordinadora del Observatorio de Políticas Públicas - POLIS. Joven Investigadora Colciencias.

Gustavo Tamayo. Estudiante de Economía con énfasis en Políticas Públicas y Economía y Negocios Internacionales. Practicante POLIS.

Angélica María Rengifo. Estudiante de Economía con énfasis en Políticas Públicas y Ciencia Política. Universidad Icesi. Monitora POLIS.

Óscar Escobar. Estudiante de Economía con énfasis en Políticas Públicas. Universidad Icesi. Monitor POLIS.

Alejandra Rodas Gaiter. Estudiante de Economía con énfasis en Políticas Públicas. Universidad Icesi. Monitora POLIS.

Ana Paula Martínez. Estudiante de Economía y Negocios Internacionales. Estudiante de proyecto de grado.

Contenido

1. Introducción	4
2. Universo de Análisis	6
3. Metodología	9
4. Resultados Generales	10
5. Análisis de Datos.....	14
5.1 Votos en Blanco.....	14
5.2 Votos Nulos	26
5.3 Tarjetones No Marcados.....	36
5.4 Participación Electoral.....	47
5.5 Votaciones Atípicas	58
6. Conclusiones	64

1. Introducción

Con el fin de identificar anomalías e irregularidades electorales en el Municipio de Santiago de Cali, este trabajo presenta un análisis de datos de las elecciones a la Alcaldía de Cali 2003 y 2007, con 2010 como caso de control², a través del cálculo de factores de riesgo y elaboración de mapas de riesgo electoral, tanto para la zona rural como urbana del Municipio³. Los resultados de este análisis permitirán generar alertas tempranas y recomendaciones de cara a las elecciones locales que tendrán lugar en Octubre de 2011.

Desde el 2007, la Misión de Observación Electoral –MOE, ha definido las siguientes variables como objeto de estudio para la elaboración de los mapas de riesgo electoral a nivel nacional. Éstas mismas variables han sido analizadas para Santiago de Cali, midiendo las atipicidades electorales a partir de:

- Votos Nulos
- Votos en Blanco
- Tarjetones No Marcados
- Participación Electoral
- Votaciones Atípicas por Candidato

El documento está estructurado en seis secciones incluyendo la introducción. La segunda sección, describe el universo de análisis de los datos, siendo los puestos de votación por comuna la unidad de análisis en Santiago de Cali. En la tercera sección, el documento explica la metodología planteada por la MOE para la construcción de los factores y mapas de riesgo electoral, a partir de las cinco variables de estudio antes mencionadas. La cuarta sección, expone los resultados generales arrojados por las atipicidades, expresadas como el porcentaje de puestos de votación en riesgo por comunas y corregimientos. El quinto apartado presenta el análisis de los datos, entendido como el análisis de los factores y mapas de riesgo electoral encontrados por votos en blanco, nulos, no marcados, participación electoral y votaciones atípicas, incluyendo un estudio por comuna,

² Con información electoral de Cámara de Representantes en Cali, 2010.

³ Agradecemos a la Registraduría Nacional del Estado Civil en Cali por suministrar la información electoral analizada en este documento.

comparando los puestos en riesgo por variable. Por último, el estudio concluye exponiendo los hallazgos más importantes.

2. Universo de Análisis

El Municipio de Santiago de Cali estaba conformado para el 2003 por 21 comunas en el área urbana y 15 corregimientos en la rural. En el año 2004 se constituye la comuna 22 al sur de la ciudad, manteniéndose esa división política hasta la actualidad.

Tabla 1 Número de Puestos por Comuna en Santiago de Cali. 2003, 2007 y 2010

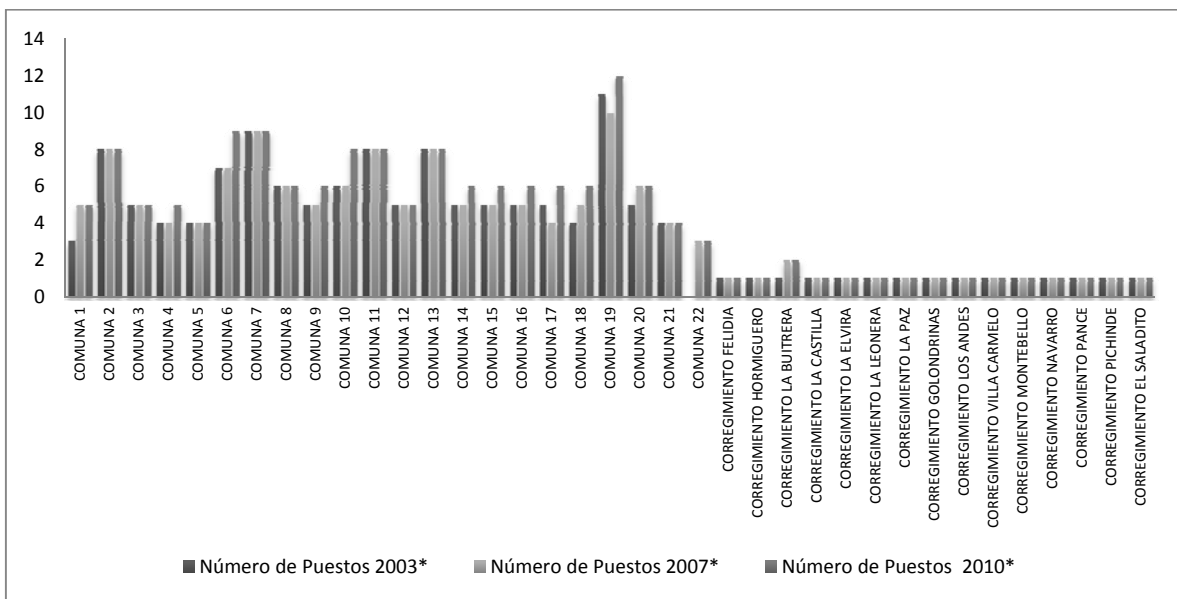
Comuna/Corregimiento	Número de Puestos	Número de Puestos	Número de Puestos
	2003*	2007*	2010*
COMUNA 1	3	5	5
COMUNA 2	8	8	8
COMUNA 3	5	5	5
COMUNA 4	4	4	5
COMUNA 5	4	4	4
COMUNA 6	7	7	9
COMUNA 7	9	9	9
COMUNA 8	6	6	6
COMUNA 9	5	5	6
COMUNA 10	6	6	8
COMUNA 11	8	8	8
COMUNA 12	5	5	5
COMUNA 13	8	8	8
COMUNA 14	5	5	6
COMUNA 15	5	5	6
COMUNA 16	5	5	6
COMUNA 17	5	4	6
COMUNA 18	4	5	6
COMUNA 19	11	10	12
COMUNA 20	5	6	6
COMUNA 21	4	4	4
COMUNA 22	NA	3	3
CORREGIMIENTO FELIDIA	1	1	1
CORREGIMIENTO HORMIGUERO	1	1	1
CORREGIMIENTO LA BUITRERA	1	2	2
CORREGIMIENTO LA CASTILLA	1	1	1
CORREGIMIENTO LA ELVIRA	1	1	1
CORREGIMIENTO LA LEONERA	1	1	1
CORREGIMIENTO LA PAZ	1	1	1
CORREGIMIENTO GOLONDRINAS	1	1	1
CORREGIMIENTO LOS ANDES	1	1	1
CORREGIMIENTO VILLA CARMELO	1	1	1
CORREGIMIENTO MONTEBELLO	1	1	1
CORREGIMIENTO NAVARRO	1	1	1
CORREGIMIENTO PANCE	1	1	1
CORREGIMIENTO PICHINDE	1	1	1
CORREGIMIENTO EL SALADITO	1	1	1
TOTAL	137	143	157

*No tiene en cuenta el puesto censo y las cárceles, los cuales contienen en total tres puestos de votación

De acuerdo con la tabla 1, del 2003 al 2007 Cali contó con 6 nuevos puestos de votación, y del 2007 al 2010 con 14, con un crecimiento del 15% en el número de puestos de votación disponibles entre 2003 y 2010. Vale la pena tener en cuenta la entrada en vigencia a partir del 2008 de la Ley 1227 conocida como la Ley de Voto Bajo Techo, que establece la participación obligatoria de las instituciones educativas públicas y privadas en los procesos electorales, y por la cual la Registraduría Nacional cambió más de mil puestos de votación en distintas ciudades del país. Para efectos de los cálculos y el análisis, y con el fin de evitar sesgo en los resultados, han sido excluidos de la muestra el puesto censo y las cárceles.

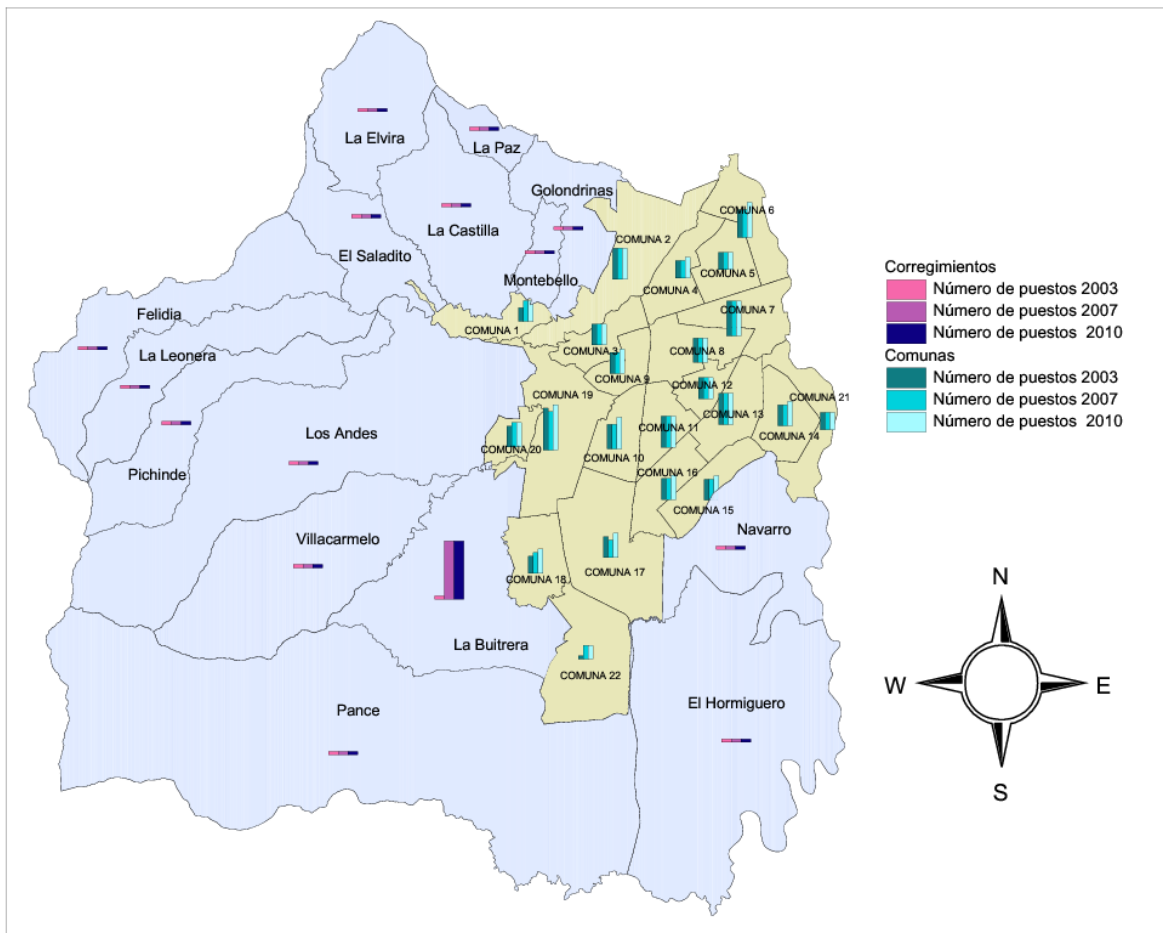
El gráfico 1 permite identificar las comunas y corregimientos con el mayor número de puestos de votación. La comuna 19 cuenta con la mayor cantidad de puestos del periodo en estudio, con 12 para el 2010. Le sigue la comuna 7 con 9 puestos, y las comunas 2, 11 y 13, que cuentan cada una con 8 puestos, sin variación alguna entre 2003 y 2010. La Buitrera es el corregimiento con más puestos en la zona rural.

Gráfico 1 Número de Puestos por Comuna en Santiago de Cali. 2003, 2007 y 2010



*No tiene en cuenta el puesto censo y las cárceles, los cuales contienen en total tres puestos de votación

Mapa 1 Número de Puestos por Comuna en Santiago de Cali. 2003, 2007 y 2010



El mapa 1 permite observar la distribución espacial de los puestos de votación por comuna y corregimientos. Cabe rescatar que las comunas 2, 7, 11 y 13 son las comunas más estables en cuanto al número de puestos de votación entre 2003 y 2010. Por otra parte, las comunas 3, 8, 12, 13, 21 se caracterizan por mantener el mismo número de puestos pero no los mismos puestos durante el periodo de estudio.

3. Metodología

El análisis presentado en este documento está basado en la metodología planteada por la Misión de Observación Electoral –MOE, que establece el cálculo de riesgo electoral a partir de atipicidades electorales sobre las cinco variables antes descritas, como lo muestra la tabla 2 a continuación.

Tabla 2 Metodología de Riesgos Votos en Blanco, Nulos, No Marcados, Participación Electoral

Nivel de Riesgos	Rangos	Nombre Riesgos
-3	1 media - 4 desviaciones	Riesgo Extremo por baja votaciones blancas, votos nulos, tarjetones no marcados, participación electoral
-2	1 media - 3 desviaciones	Riesgo alto por baja votaciones blancas, votos nulos, tarjetones no marcados, participación electoral
-1	1 media - 2 desviaciones	Riesgo medio por baja votaciones blancas, votos nulos, tarjetones no marcados, participación electoral
0	1 media - 1 desviación	No hay atipicidad
0	1 media + 1 desviación	No hay atipicidad
1	1 media + 2 desviaciones	Riesgo medio por alta votaciones blancas, votos nulos, tarjetones no marcados, participación electoral
2	1 media + 3 desviaciones	Riesgo alto por alta votaciones blancas, votos nulos, tarjetones no marcados, participación electoral
3	1 media + 4 desviaciones	Riesgo extremo por alta votaciones blancas, votos nulos, tarjetones no marcados, participación electoral

En general, se considera que hay atipicidad cuando el número de votos (blancos, nulos, no marcados y la participación electoral) del puesto de votación objeto de análisis, está 1, 2 o 3 veces por encima o por debajo de la media de los votos de toda la ciudad, es decir, cuando el comportamiento de la variable se aleja del comportamiento promedio de la ciudad.

La participación electoral es calculada dividiendo la votación total del puesto de votación entre el potencial electoral del mismo, e indica qué porcentaje de las personas aptas para votar efectivamente lo hacen.

En cuanto a la variable votaciones atípicas, la metodología cambia teniendo en cuenta sólo a los ganadores de las elecciones, ya sea alcaldía o curul, y los niveles de riesgo se determinan de acuerdo con lo señalado en la tabla 3.

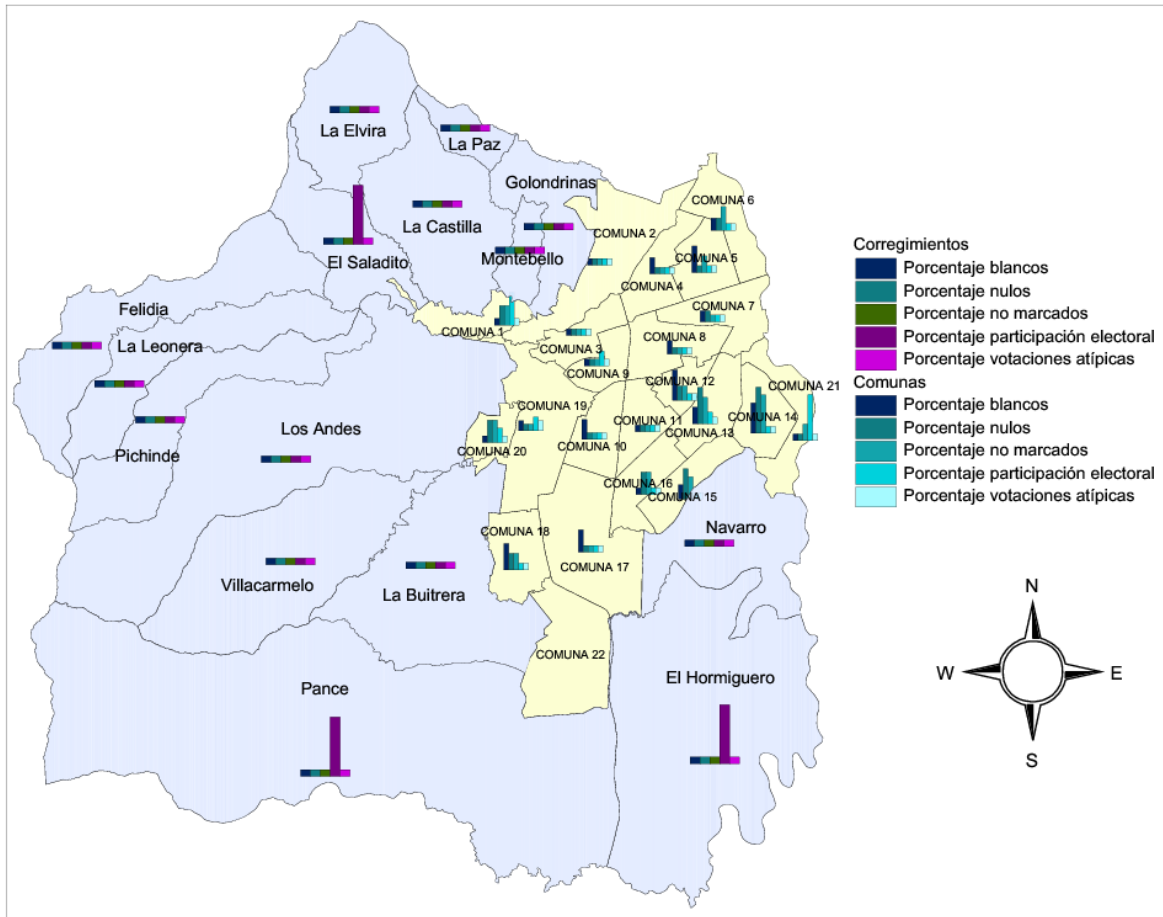
Tabla 3 Metodología de Riesgos Votaciones Atípicas

Nivel de Riesgos	Rangos	Nombre Riesgos
0	1 media	No hay atipicidad
0	1 media + 1 desviación	No hay atipicidad
0	1 media + 2 desviaciones	No hay atipicidad
0	1 media + 3 desviaciones	No hay atipicidad
1	1 media + 4 desviaciones	Riesgo bajo por votaciones atípicas
2	1 media + 5 desviaciones	Riesgo medio por votaciones atípicas
3	1 media + 6 desviaciones	Riesgo Alto por votaciones atípicas

4. Resultados Generales

Los resultados generales tras aplicar la metodología de la MOE en la medición de riesgo sobre las cinco variables de estudio, se describen a continuación en los mapas 2, 3 y 4.

Mapa 2 Datos compilados por comuna. Atipicidades expresadas porcentualmente. Alcaldía de Cali 2003

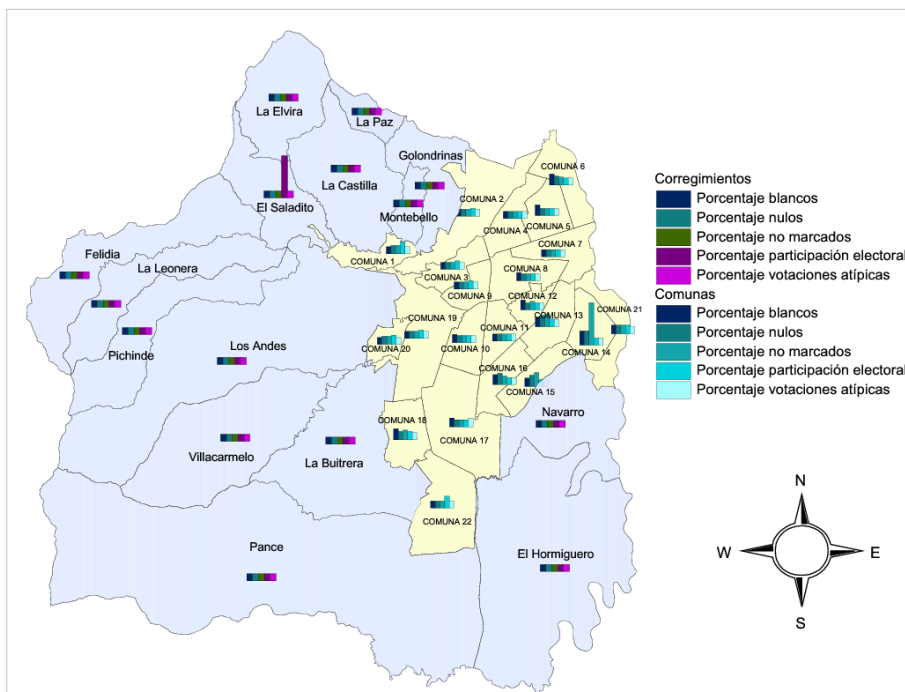


El mapa de datos compilados muestra las variaciones porcentuales que tuvieron las 21 comunas y 15 corregimientos en las variables electorales de las elecciones locales de 2003 para la Alcaldía de Cali. Los resultados son calculados a partir de la cantidad de puestos de votación en riesgo sobre la cantidad de puestos en cada comuna/corregimiento, cada barra ubicada en el mapa expresa el porcentaje de puestos de votación de la comuna/corregimiento que presenta riesgo por variable.

Las comunas con mayor atipicidad por votos en blanco en el año 2003, son la 12 y la 14 donde el 60% de los puestos de votación presentan riesgo; seguidas por las comunas 5 y 18 con el 50% de los puestos en riesgo. Las comunas con niveles de riesgo medio por votos en blanco en sus puestos de votación son: comuna 17 con 40%, 10 con 33%, 4 y 13 con 25%. Mientras las que cuentan con niveles de menor riesgo son: comuna 15 con 20%, 8 con 17%, 6 con 14%, 7 con 11%, y 19 con 9%. La atipicidad por votos nulos es aún mayor, donde se destacan las comunas 13, 14 y 15, con el 75%, 100% y 60% de sus puestos de votación en riesgo, respectivamente. Le siguen las comunas 16 y 20 con el 40% de los puestos en riesgo.

En cuanto a votos no marcados, 10 comunas presentan atipicidad en esta variable, de las cuales la comuna 14 cuenta con el mayor nivel de riesgo, 80%; mientras sólo 6 comunas presentan riesgo por participación electoral, siendo la 21 la de mayor importancia con el 100% de sus puestos en riesgo. No existe riesgo por votaciones atípicas en 2003. Las comunas 2, 3 y 11 no tienen puestos en riesgo en ninguna de las variables de análisis. Los corregimientos (El Hormiguero, Pance y El Saladito) sólo presentan riesgo por participación electoral.

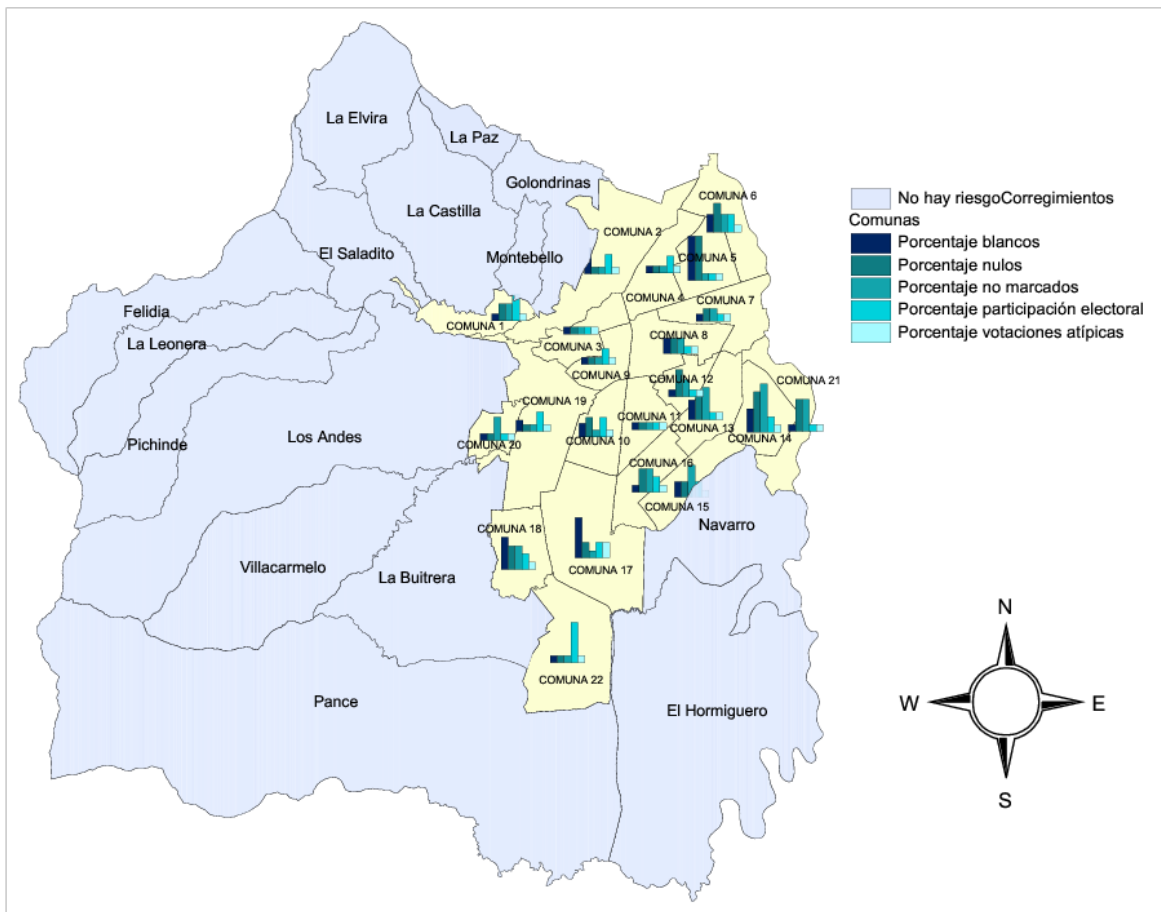
Mapa 3 Datos compilados por comuna. Atipicidades expresadas porcentualmente. Alcaldía de Cali 2007



Ya en el 2007, la comuna con mayor atipicidad por votos en blanco es la 14, con el 100% de sus puestos en riesgo, le siguen la 18 con el 60%, y la 6 con el 57%. En total 12 comunas presentaron riesgo en esta variable.

El 41% de las comunas presentaron riesgo por votos nulos, en un rango que va el 17% al 100% de los puestos de votación en riesgo, siendo nuevamente la comuna 14 la de mayor atipicidad. El 45% de las comunas estaban en riesgo por votos no marcados (10 de 22 comunas), donde la comuna 14 repite con el 100% de sus puestos en riesgo, acompañada por la comuna 15. De nuevo 10 comunas presentaron riesgo por participación electoral siendo la comuna 1 la de mayor riesgo (80%), al igual que el corregimiento de El Saladito (100%). No existe riesgo por votaciones atípicas en 2007.

Mapa 4 Datos compilados por comuna. Atipicidades expresadas porcentualmente. Cámara de Representantes 2010



En 2010, disminuye el número de comunas en riesgo por votos en blanco pasando de 13 en 2003 a 11, donde la mayor atipicidad la tiene la comuna 5 con el 75% de sus puestos en

riesgo. Las comunas 1, 3, 9, 11 y 20 no presentaron riesgo por votos en blanco durante el periodo de análisis.

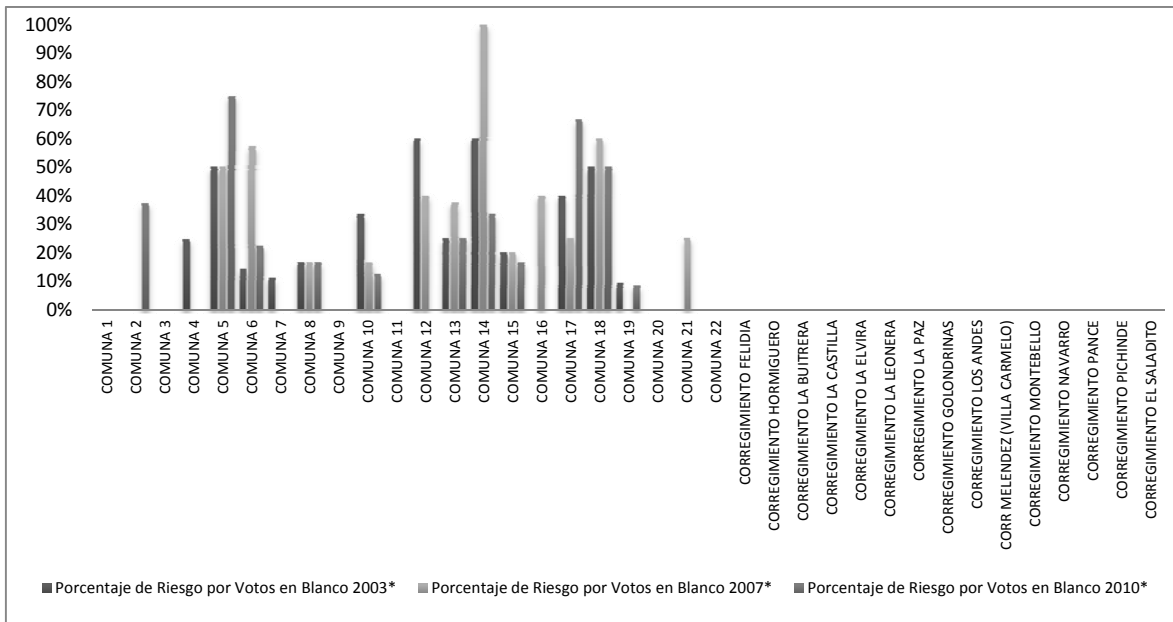
Para elecciones a Cámara de Representantes aumentó significativamente el número de comunas en riesgo por votos nulos pasando de 10 comunas en 2003 a 14 en 2010. Las comunas 2, 3, 4, 9, 11 y 19 no tuvieron riesgo por este tipo de atipicidad en ninguno de los años analizados. En cuanto a votos no marcados, dos comunas nuevas (7 y 8) empezaron a presentar riesgo, mientras las comunas 2, 3, 4, 5, 9, 10, 11, 17, 19 y 22 no presentaron riesgo en ninguno de sus puestos de votación entre 2003 y 2010. El 59% de las comunas estuvieron en riesgo por participación electoral para el 2010, y tan solo 3 comunas tuvieron riesgo por votaciones atípicas, aunque el 73% de los corregimientos presentaron riesgo en esta variable.

Es de destacar que sólo la comuna 11 no tuvo riesgo electoral en ninguna de las variables analizadas durante el periodo de estudio.

5. Análisis de Datos

5.1 Votos en Blanco

Gráfico 2 Porcentaje de puestos de votación en riesgo por votos en blanco, por comuna. 2003, 2007 y 2010



*No tiene en cuenta el puesto censo y las cárceles, los cuales contienen en total tres puestos de votación

En términos generales, el riesgo por atipicidad generada por votos en blanco en las elecciones a la alcaldía de Cali en 2003 y 2007 y en las elecciones para el Cámara de Representantes en 2010 se presentó en dieciséis de las veintidós comunas de la ciudad, al menos en uno de los procesos electorales. En nueve de ellas el riesgo fue detectado en todos los procesos. Los corregimientos no presentaron evidencia de este tipo de riesgo.

Las comunas 4 y 7 presentaron niveles de atipicidad tan sólo en 2003. La comuna 2, por su parte, registró niveles de riesgo sólo en 2010. Las comunas 5 y 17 fueron las únicas que registraron en 2010 grados de atipicidad mayores que en los años anteriores. La comuna 5 pasó de tener un porcentaje de riesgo de 50% en 2003 y 2007 a uno de 75% en 2010. La

comuna 17 aumentó en 41.67 puntos porcentuales su nivel de riesgo entre 2007 y 2010, pese a haberlo disminuido significativamente entre 2003 y 2007.

En 2003, las comunas 12 y 14 evidenciaron el mayor riesgo por niveles atípicos de votos en blanco, ambas con porcentajes de 60%. En 2007, la comuna 14 registró 100% como porcentaje de riesgo, seguida por la comuna 18 que registró 60%. En 2010, la comuna 5 y la comuna 7 presentaron los mayores porcentajes con 75% y 66,67% respectivamente.

La desagregación de los niveles de riesgo por puesto de votación es realizada a continuación.

Tabla 4 Riesgo por votos en blanco en los puestos de votación de la Comuna 2. Elecciones 2003, 2007 y 2010

Nombre Puesto	Riesgos Votos en Blanco 2003	Riesgos Votos en Blanco 2007	Riesgos Votos en Blanco 2010
CTRO. TECNOL. MIGUEL CAMACHO	0	0	1
FERROCARRILES NACIONALES	0	0	0
ESC. REPUBLICA DEL BRASIL	0	0	0
CLUB DE LEONES LA MERCED	0	0	0
COL. MIGUEL CAMACHO PEREA	0	0	1
ESC. REPUBLICA DE FRANCIA	0	0	0
C.A.M.	0	0	1
ESC. BRISAS DE LOS ALAMOS	0	0	0

Como ya había sido mencionado, la comuna 2 sólo registra presencia atípica de votos en blanco en el proceso electoral de 2010. El nivel de riesgo es medio (1) y se presenta en tres de los ocho puestos ubicados en la zona: Centro Tecnológico Miguel Camacho, Colegio Miguel Camacho Perea y C. A. M.

Tabla 5 Riesgo por votos en blanco en los puestos de votación de la Comuna 4. Elecciones 2003, 2007 y 2010

Nombre Puesto	Riesgos Votos en Blanco 2003	Riesgos Votos en Blanco 2007	Riesgos Votos en Blanco 2010
ESC. ADAN CORDOBES CORDOBA	0	0	0
ESCUELA JOSE ANTONIO GALAN	0	0	0
ESCUELA RAFAEL ZAMORANO	0	0	0
COLEGIO INEM	1	0	0

En la comuna 4, no existe riesgo ni en las elecciones de 2007 ni de 2010. Únicamente el puesto de votación ubicado en el Colegio INEM registra riesgo en las elecciones de 2003. El riesgo registrado es medio (1). Así pues, el riesgo por esta atipicidad desapareció en la comuna.

Tabla 6 Riesgo por votos en blanco en los puestos de votación de la Comuna 5. Elecciones 2003, 2007 y 2010

Nombre Puesto	Riesgos Votos en Blanco 2003	Riesgos Votos en Blanco 2007	Riesgos Votos en Blanco 2010
S.E.N.A.	1	1	2
ESC. CELMIRA BUENO DE OREJUEL	0	1	1
ESC. MARIANO OSPINA PEREZ	1	0	1
ESCUELA MARIA PANESSO	0	0	0

El puesto de votación de la Escuela María Panesso no registra grados de riesgo electoral por atipicidad en votos en blanco en ningún proceso electoral. Es el único puesto de la comuna 5 que no presenta riesgo. El puesto ubicado en el S. E. N. A. registra un aumento en su nivel de riesgo, pasando de medio (1), en 2003 y 2007, a alto (2) en 2010. En la Escuela Celmira Bueno de Orejuel el riesgo también aumenta, esta vez, de inexistente en 2003 a riesgo medio (1), que se sostiene en 2007 y 2010. La Escuela Mariano Ospina Pérez registra nivel medio de riesgo en 2003 y 2010. En 2007 el riesgo había desaparecido. El aumento o sostenimiento del riesgo entre 2007 y 2010 de los puestos mencionados, hacen que el porcentaje de riesgo se haya incrementado en ésta comuna para el año 200.

Tabla 7 Riesgo por votos en blanco en los puestos de votación de la Comuna 6. Elecciones 2003, 2007 y 2010

Nombre Puesto	Riesgos Votos en Blanco 2003	Riesgos Votos en Blanco 2007	Riesgos Votos en Blanco 2010
LIC. FARALLONES DEL NORTE	0	1	NA
ESC. LAS AMERICAS	2	2	1
ESC. ANTANSIO GIRARDOT	0	1	1
ESC. SAN JORGE	0	0	0
ESC. SAN LUIS	0	1	0
ESC. TRES DE JULIO	0	0	0
ESC. PABLO EMILIO CAICEDO	0	0	0
POLIDEPORTIVO LOS GUADUALES	NA	NA	0
COL.STA.ISABEL DE HUNGRIA	NA	NA	0
UNIDAD DEPORTIVA PETECUY II	NA	NA	0

Los puestos del Polideportivo Los Guadales, el Colegio Santa Isabel de Hungría y la Unidad Deportiva Petecuy II no registran datos para 2003 y 2007 porque fueron adicionados en 2010. El Liceo Farallones del Norte dejó de ser un puesto de votación de la comuna 6 en el mismo año. Ninguno de los puestos adicionados registró riesgo. Tampoco lo hicieron, en ningún proceso electoral, las Escuelas San Jorge, Tres de Julio y Pablo Emilio Caicedo. La Escuela Atanasio Girardot pasó de no presentar ningún nivel de riesgo

en 2003 a mantener un nivel medio en 2007 y 2010. El Liceo Farallones del Norte también registró aparición de riesgo medio por niveles atípicos de votos en blanco en 2007. En la Escuela Las Américas, el comportamiento fue distinto. El nivel de riesgo se redujo a medio en 2010 después de haber permanecido en los dos procesos electorales anteriores en nivel alto. La Escuela San Luis sólo registró nivel de riesgo medio en 2007.

Tabla 8 Riesgo por votos en blanco en los puestos de votación de la Comuna 7. Elecciones 2003, 2007 y 2010

Nombre Puesto	Riesgos Votos en Blanco 2003	Riesgos Votos en Blanco 2007	Riesgos Votos en Blanco 2010
COL. MANUEL MARIA MALLARINO	0	0	0
ESC. CARLOS HOLGUIN SARDI	0	0	0
ESC. CENTRAL PROVIVIENDA	1	0	0
ESC. LOS FARALLONES	0	0	0
COL. VICENTE BORRERO COSTA	0	0	0
ESC. MANUEL MARIA MALLARINO	0	0	0
ESC. ANA MARIA VERNAZA	0	0	0
ESC. ELEAZAR LIBREROS	0	0	0
COLEGIO LA SALLE	0	0	0

En la comuna 7, sólo un puesto de votación registró riesgo por votos en blanco. Fue la Escuela Central Provivienda en 2003 y fue calificada como puesto con riesgo medio. El riesgo desapareció en éste puesto en los siguientes procesos electorales. Los demás nunca registraron grados de atipicidad.

Tabla 9 Riesgo por votos en blanco en los puestos de votación de la Comuna 8. Elecciones 2003, 2007 y 2010

Nombre Puesto	Riesgos Votos en Blanco 2003	Riesgos Votos en Blanco 2007	Riesgos Votos en Blanco 2010
ESC. BENJAMIN HERRERA	0	0	0
ESC. MANUEL REBOLLEDO	0	0	0
CTRO ATENCION A LA MUJER	0	0	NA
ESC. RICARDO NIETO	0	0	0
ESC. REPUBLICA DE COLOMBIA	1	1	1
ESC. ABRAHAM DOMINGUEZ VASQU	0	0	NA
ESCUELA LAS AMERICAS	NA	NA	0
INST.EDU.ALBERTO CARVAJAL BOR	NA	NA	0

Dos puestos fueron adicionados en 2010 y dos eliminados. Estos fueron la Escuela Las Américas y la Institución Educativa Carvajal Borrero, y el Centro de Atención a la mujer y la escuela Abraham Domínguez Vásquez, respectivamente. Sólo un puesto de votación registró riesgo por votos en blanco. Éste fue aquel ubicado en la Escuela República de Colombia. Mantuvo un nivel de riesgo medio (1) durante los tres procesos electorales.

Tabla 10 Riesgo por votos en blanco en los puestos de votación de la Comuna 10. Elecciones 2003, 2007 y 2010

Nombre Puesto	Riesgos Votos en Blanco 2003	Riesgos Votos en Blanco 2007	Riesgos Votos en Blanco 2010
COL. JOSE MARIA VIVAS BALCAZA	0	0	NA
ESC. FERNANDO VELASCO	0	0	0
CTRO. PARROQUIA SN JUAN BAUTI	1	0	0
NORMAL DE VARONES	0	0	NA
ESC. SAN ROQUE	1	1	1
COL. RAFAEL NAVIA VARON	0	0	0
CENPROES	NA	NA	0
CTRO. EDUC. JOSE MARIA CARBON	NA	NA	0
INST.EDU.CARLOS HOLGUIN LLORE	NA	NA	0
ESCUELA GENERAL CARLOS ALBAN	NA	NA	0

En el Centro Parroquial San Juan Bautista desapareció el riesgo por votos en blanco en 2007. Tal tendencia fue sostenida en 2010, después de haber presentado riesgo medio en 2003. La Escuela San Roque registró grado de atipicidad medio en todos los procesos electorales. Los demás puestos de votación permanecieron sin atipicidades en el registro de votos en blanco en todos los años.

Tabla 11 Riesgo por votos en blanco en los puestos de votación de la Comuna 12. Elecciones 2003, 2007 y 2010

Nombre Puesto	Riesgos Votos en Blanco 2003	Riesgos Votos en Blanco 2007	Riesgos Votos en Blanco 2010
ESC. CIUDAD DE CALI	0	0	0
ESC. MARICE SINISTERRA	2	1	0
COL. HERNANDO NAVIA VARON	1	1	0
ESC. FENALCO ASTURIAS	0	0	0
LIC. PAR. INF JUAN PABLO II	1	0	NA
INST.EDUC.JULIO CAICEDO Y TEL	NA	NA	0

En la Comuna 12 ningún puesto de votación registro atipicidades relacionados con votos en blanco en las elecciones de 2010. Las escuelas Ciudad de Cali y Fenalco Asturias nunca registraron niveles de riesgo. El comportamiento en los años 2003 y 2007 fue de la siguiente forma: la Escuela Marice Sierra de nivel alto en 2003 a nivel medio en 2007. El Liceo Juan Pablo II lo hizo de nivel medio en 2003 a ninguno en 2007. El Colegio Hernando Navia Varón mantuvo un grado de atipicidad medio en ambos años.

Tabla 12 Riesgo por votos en blanco en los puestos de votación de la Comuna 13. Elecciones 2003, 2007 y 2010

Nombre Puesto	Riesgos Votos en Blanco 2003	Riesgos Votos en Blanco 2007	Riesgos Votos en Blanco 2010
ESC. JUAN PABLO II	0	0	NA
ESC. EL DIAMANTE	1	1	1
ESC. RODRIGO LLOREDA	0	1	0
ESC. MIGUEL CAMACHO PEREA	0	0	0
ESC. SANTA ROSA 127	0	0	0
COLEGIO LOS LAGOS	0	0	0
ESC. BARTOLOME LOBOGUERRER	1	1	1
POLIDEP. DE VILLA DEL LAGO	0	0	0
COL.PARROQ,SEÑOR DE LOS MILAG	NA	NA	0

Tres puestos registraron atipicidades en términos de votos en blanco en la comuna 13. Dos de ellos, la Escuela El Diamante y la Escuela Bartolomé Loboguerrero, mantuvieron niveles de riesgo medio durante los tres periodos electorales. La escuela Rodrigo Lloreda sólo registro riesgo en 2007 y fue grado 1. Los demás puestos de votación no registraron niveles atípicos de votación en blanco.

Tabla 13 Riesgo por votos en blanco en los puestos de votación de la Comuna 14. Elecciones 2003, 2007 y 2010

Nombre Puesto	Riesgos Votos en Blanco 2003	Riesgos Votos en Blanco 2007	Riesgos Votos en Blanco 2010
ESC. LA ANUNCIACION	1	1	0
INST.EDUC.PUERTA DEL SOL	0	1	0
ESC. RAUL SILVA HOLGUIN	1	1	1
LA CASONA	2	3	2
ESC. GABRIELA MISTRAL	0	1	0
COL.PARROQ.SAN FRANCISCO JAVI	NA	NA	0

Los altos porcentajes de riesgo de la Comuna 14 se deben a la presencia de atipicidades en votos en blanco en todos los puestos, excepto el Colegio Parroquial San Francisco Javier, en al menos uno de los periodos electorales. En efecto, la escuela Raúl Silva Holguín y La Casona registraron grados de riesgo en todas las elecciones. La primera, manteniendo un nivel de riesgo medio en los tres años. La segunda, presentan riesgo alto en 2003 y 2010, y extremo en 2007, siendo el único puesto de votación que registra ese grado de atipicidad en la ciudad en ese año. Las escuelas La Anunciación y Gabriela Mistral desaparecieron sus niveles de riesgo en 2010, después de haber presentado niveles de riesgo medio en elecciones anteriores.

Tabla 14 Riesgo por votos en blanco en los puestos de votación de la Comuna 15. Elecciones 2003, 2007 y 2010

Nombre Puesto	Riesgos Votos en Blanco 2003	Riesgos Votos en Blanco 2007	Riesgos Votos en Blanco 2010
COLEGIO CIUDAD CORDOBA	0	0	0
ESC. OLAYA HERRERA	1	1	1
ESC. JOSE RAMON BEJARANO	0	0	0
ESC. FE Y ALEGRIA	0	0	NA
ESC. MIGUEL DE POMBO	0	0	NA
I.E. LA PRESENTACION	NA	NA	0
ESCUELA NIÑO DE ATOCHA	NA	NA	0
INS. EDUC. CARLOS HOLGUIN MALLARINO	NA	NA	0

La escuela Olaya Herrera es el único puesto de votación en la comuna 15 que presenta atipicidades por votación en blanco. Mantiene en las tres elecciones nivel de riesgo medio.

Tabla 15 Riesgo por votos en blanco en los puestos de votación de la Comuna 16. Elecciones 2003, 2007 y 2010

Nombre Puesto	Riesgos Votos en Blanco 2003	Riesgos Votos en Blanco 2007	Riesgos Votos en Blanco 2010
ESC. BIENESTAR SOCIAL	0	0	0
ESC. CRISTOBAL COLON	0	1	0
ESC. CARLOS HOLMES TRUJILLO	0	0	0
ESC. PABLO NERUDA	0	0	0
ESC. CRISTO MAESTRO	0	1	0
COL.STA. ISABEL DE HUNGRIA-S.C2000	NA	NA	0

Sólo dos escuelas registran niveles de riesgo en la Comuna 16. Asimismo, sólo los presentan en las elecciones de 2007. Las escuelas son la Cristóbal Colón y la Cristo Maestro, con grado medio de riesgo en ambas ocasiones.

Tabla 16 Riesgo por votos en blanco en los puestos de votación de la Comuna 17. Elecciones 2003, 2007 y 2010

Nombre Puesto	Riesgos Votos en Blanco 2003	Riesgos Votos en Blanco 2007	Riesgos Votos en Blanco 2010
CLUB DEL I.S.S.	0	0	NA
C.V.C.	1	1	3
ESC. LUIS CARLOS ROJAS	1	0	1
COLEGIO COMFANDI	0	0	1
COLEGIO BENETT	0	NA	NA
COLEGIO LOS ANDES	NA	NA	2
INST. TECNICO IND. COMUNA 17	NA	NA	0
CENTRO CULT.COLOMBO AMERICANO	NA	NA	0

El alto porcentaje de riesgo que se presenta en 2010 en esta comuna, es debido al aumento o aparición de atipicidades en las elecciones de ese año. El Colegio Los Andes fue adicionado como puesto de votación de la comuna y registró un nivel de riesgo alto. Por su

parte, el colegio Comfandi registró nivel medio de riesgo, aún cuando éste no había existido ahí en las elecciones pasadas. En la C. V. C. el riesgo aumentó de medio, en 2003 y 2007, a extremo en 2010, lo que significa un cambio significativo en el comportamiento de las votaciones en ese puesto. En la escuela Ricardo Rojas las atipicidades en votación en blanco se presentaron en 2003 y 2007, siendo calificadas como nivel medio. Finalmente, los puestos Club del I. S. S., Colegio Benett, Instituto Técnico Industrial Comuna 17 y Centro Cultural Colombo Americano, no registraron ningún tipo de riesgo en las elecciones tomadas en cuenta.

Tabla 17 Riesgo por votos en blanco en los puestos de votación de la Comuna 18. Elecciones 2003, 2007 y 2010

Nombre Puesto	Riesgos Votos en Blanco 2003	Riesgos Votos en Blanco 2007	Riesgos Votos en Blanco 2010
ESC. LA ESPERANZA	0	0	0
ESC. LUIS EDUARDO NIETO CABAL	0	1	1
ESC. ALVARO ESCOBAR NAVIA	1	1	1
ESC. CELIMO RUEDA	1	1	1
ESCUELA JUAN PABLO II	NA	0	0
ESCUELA PORTETE DE TARQUI	NA	NA	0

Las escuelas La Esperanza, Juan Pablo II y Portete de Tarquí no evidenciaron comportamiento atípico en el registro de votos en blanco en ninguna elección analizada. Las escuelas Álvaro Escobar Navia y Célimo Rueda sostuvieron el mismo nivel de riesgo (1) durante los tres periodos. La escuela Luis Eduardo Nieto Cabal sostuvo tal grado de atipicidad entre 2007 y 2010; en 2003 no presentó ningún tipo de registro atípico en votos en blanco.

Tabla 18 Riesgo por votos en blanco en los puestos de votación de la Comuna 19. Elecciones 2003, 2007 y 2010

Nombre Puesto	Riesgos Votos en Blanco 2003	Riesgos Votos en Blanco 2007	Riesgos Votos en Blanco 2010
COLEGIO POLITECNICO	0	0	0
GIMNASIO EL PUEBLO	0	0	NA
EDIFICIO IMBANACO	1	0	NA
C. D. U.	0	0	NA
UNIDAD DEP. PANAMERICANA	0	0	0
LICEO DEPTAL. FEMENINO	0	0	0
ESC. FRANCISCO JOSE DE CALDAS	0	0	0
ESC. CAMILO TORRES	0	0	0
ESC. LA GRAN COLOMBIA	0	0	0
LOS CRISTALES	0	0	0
ESC. SANTA LUISA	0	NA	NA
INST. EDUC. EUSTAQUIO PALACIOS	NA	NA	0
COLEGIO FRCO. JOSE DE CALDAS	NA	NA	0
INST. PARA NIÑOS CIEGOS Y SOR	NA	NA	2
ESCUELA 25 DE JULIO	NA	NA	0
UNIVALLE-SEDE SAN FERNANDO	NA	NA	0

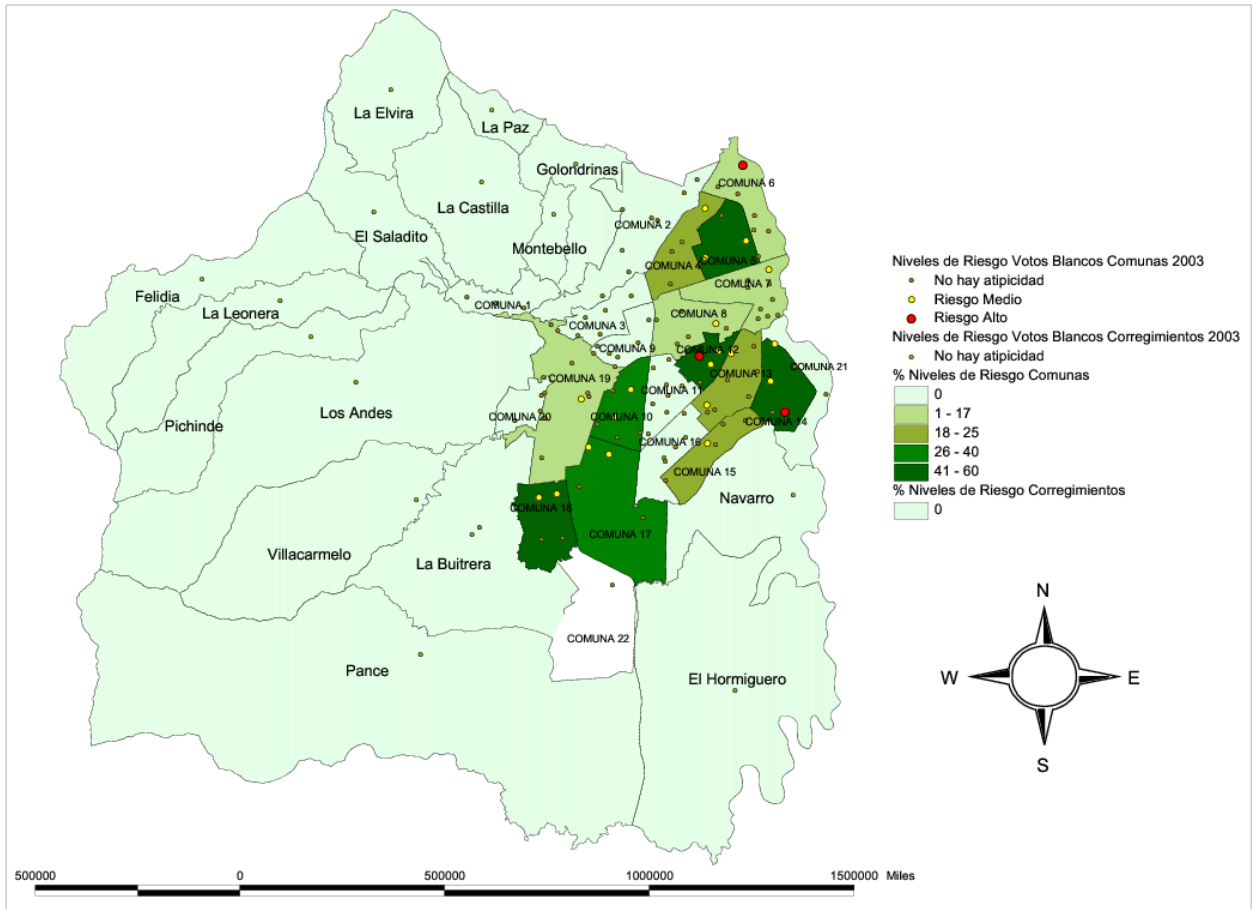
En la comuna 19, ningún puesto de votación registró niveles de votos en blanco atípicos en 2007. Sólo dos puestos tuvieron calificación como riesgosos en los años 2003 y 2010, cada uno en una sola ocasión. El edificio Imbanaco, en 2003, con nivel de riesgo medio. En 2010, el Instituto para niños ciegos y sordos, con nivel alto de riesgo. Los demás puestos no registraron comportamientos anormales en términos de votos en blanco.

Tabla 19 Riesgo por votos en blanco en los puestos de votación de la Comuna 21. Elecciones 2003, 2007 y 2010

Nombre Puesto	Riesgos Votos en Blanco 2003	Riesgos Votos en Blanco 2007	Riesgos Votos en Blanco 2010
ESC. DE PISAMOS	0	0	0
COLEGIO MUNICIPAL	0	NA	NA
COL. TECNICO INDUSTRIAL	0	1	0
COL. FUNDACION COMPARTIR	0	0	0
ESCUELA STA ISABEL DE HUNGRIA	NA	0	0

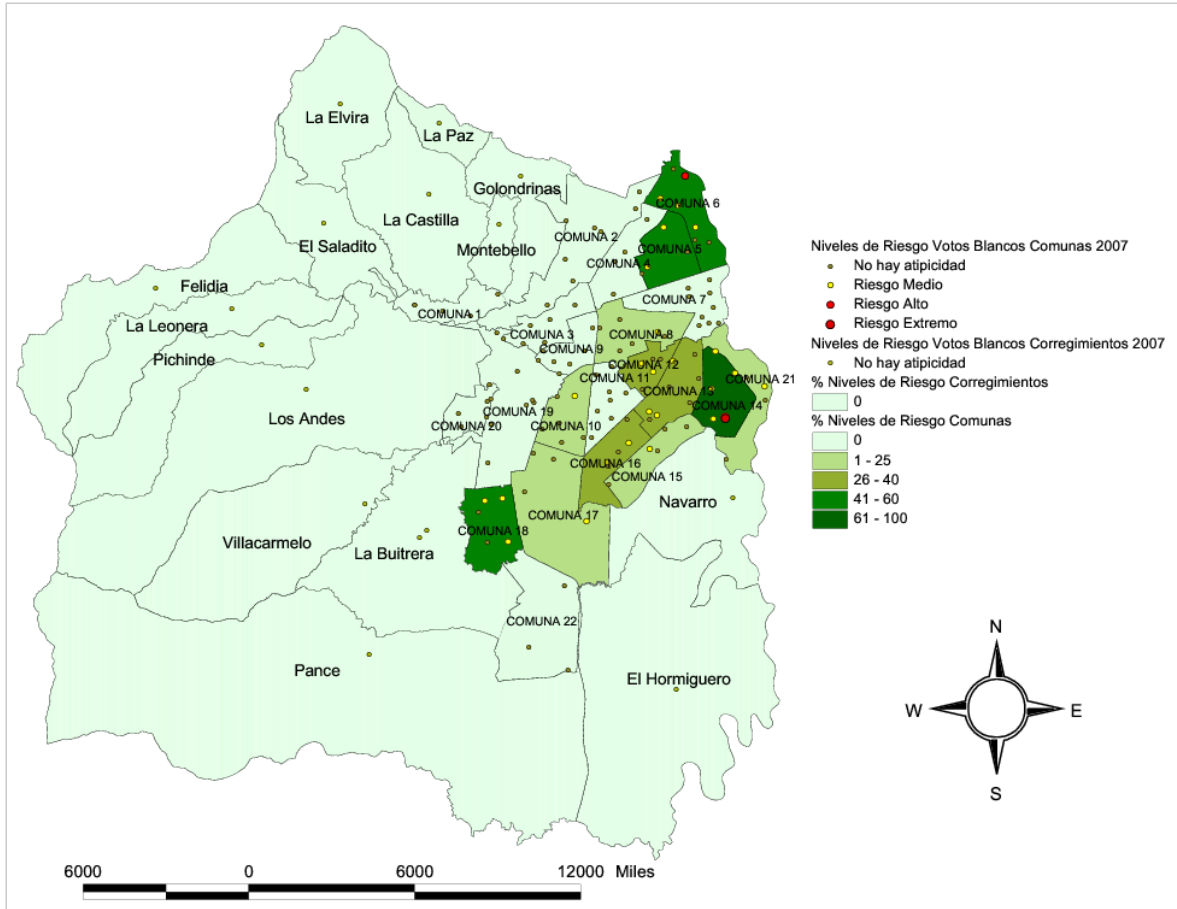
En la comuna 21, sólo el Colegio Técnico Industrial registró algún nivel de riesgo. Éste fue medio en el año 2007. No se evidenció ninguna otra atipicidad relacionada con votos en blanco en esta comuna, en ninguno de los procesos electorales analizados.

Mapa 5 Niveles de riesgo y porcentaje de riesgo en puestos de votación y comunas por votos en Blanco. 2003



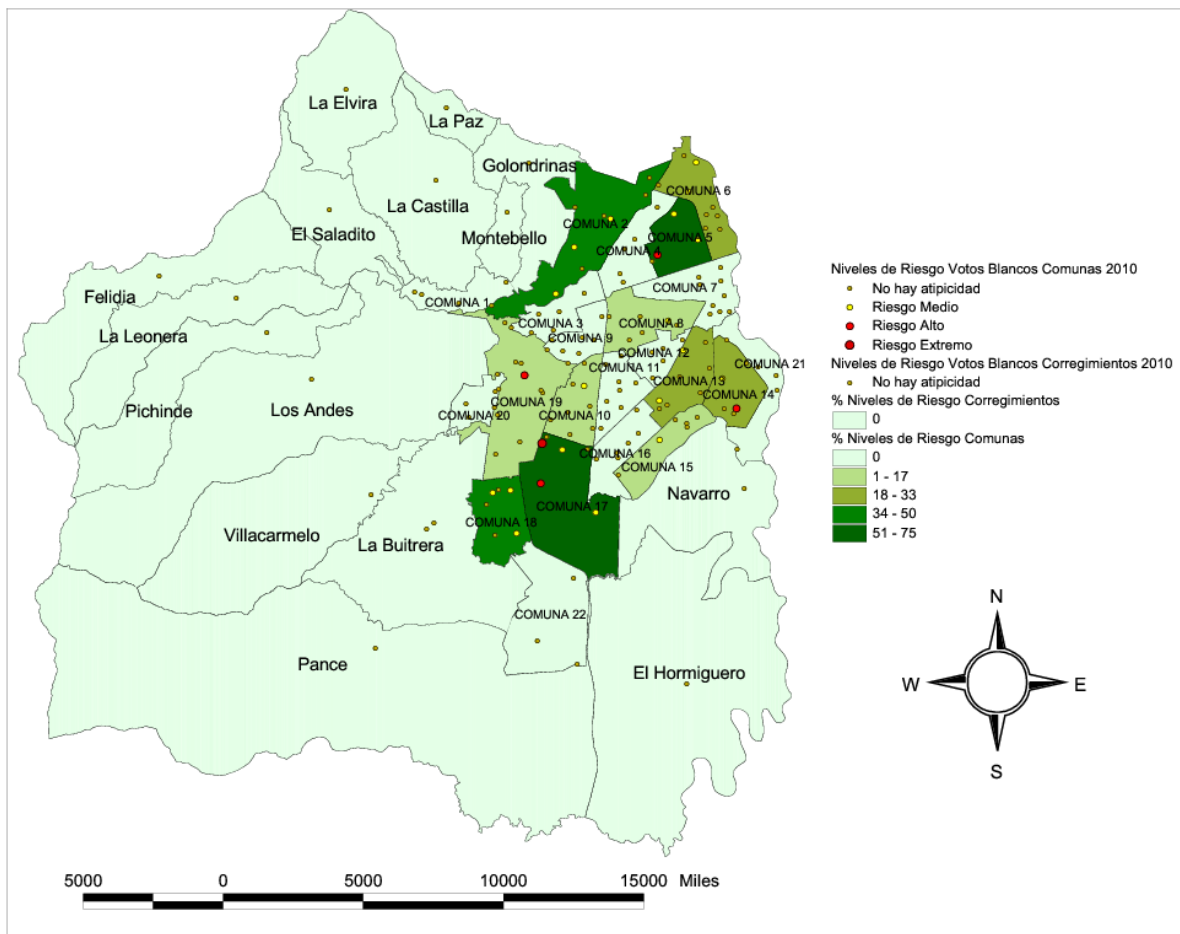
En el mapa se evidencia que ningún corregimiento presentó riesgo por votos en blanco. En la ciudad, trece comunas registraron atipicidades relacionadas con la votación en blanco. Los niveles más altos se presentaron en comunas del oriente y sur de la ciudad.

Mapa 6 Niveles de riesgo y porcentaje de riesgo en puestos de votación y comunas por votos en Blanco. 2007



En 2007, los niveles de riesgo registrados parecen ser menores que en 2003. Doce comunas presentaron riesgo por votos en blanco en este año. Los niveles más altos se presentan en oriente, nororiente y sur de la ciudad, en las comunas 14, 5, 6 y 18 respectivamente.

Mapa 7 Niveles de riesgo y porcentaje de riesgo en puestos de votación y comunas por votos en Blanco. 2010



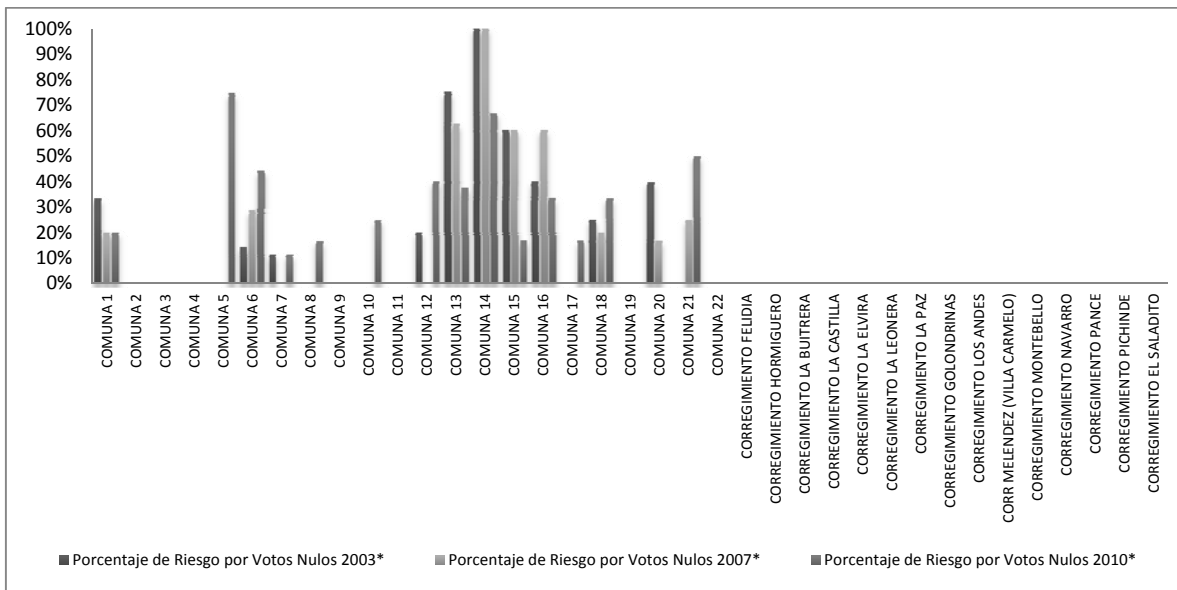
En 2010, los niveles más altos, porcentualmente, se registraron en el sur y en el norte. Sin embargo, los puestos con riesgo alto y extremo no tienen un patrón geoespacial específico y se ubican en distintas comunas a lo largo de la ciudad. Doce comunas registran riesgo por votos en blanco atípicos en este año.

En las tres elecciones es evidente que no existe un patrón geoespacial para la ubicación de puestos de votación riesgosos en términos de niveles atípicos de votos en blanco. Las

comunas del oriente de Cali suelen registrar atipicidades, así como algunas del sur y del extremo norte de la ciudad, pero, en general, son más de la mitad de las comunas aquellas que registran algún tipo de riesgo en al menos una de las elecciones analizadas.

5.2 Votos Nulos

Gráfico 3 Porcentaje de puestos de votación en riesgo por votos en nulos, por comunas. 2003, 2007 y 2010



*No tiene en cuenta el puesto censo y las cárceles, los cuales contienen en total tres puestos de votación

Las variaciones con mayores cambios en el periodo de estudio en la variable de riesgo de votos nulos que hubo en los puestos de votación en Cali entre las elecciones de Alcaldía 2003 y 2007, y Cámara de Representantes circunscripción Cali 2010 fueron las siguientes:

1. La Comuna 1 presentó un nivel de riesgo por votos nulos en el año 2003 de 33%, en el año 2007 disminuyó a 20% manteniéndose en este porcentaje en 2010.
2. La Comuna 14 presentó un nivel de riesgo de 100% en los años 2003 y 2007, en el 2010 disminuyó a 66.67%.
3. Las comunas 8, 10, 12 y 17 tuvieron alzas en los niveles de riesgo por votos nulos. Durante los años 2003 y 2007 presentaron un riesgo de 0% pero el 2010 este se

incrementó a 16.67%, 25%, 20% y 16.67% respectivamente. La Comuna 21 también presentó un alza en el riesgo de 0% en 2003 a 25% en 2007 y 50% en 2010.

4. La Comuna 13 mostró un comportamiento de reducción de niveles de atipicidad, el grado de riesgo por votos nulos en términos porcentuales fue de 75% en 2003, 62.5% en 2007 y 37.5% en 2010. De igual forma, la Comuna 15 redujo su nivel de riesgo del 60% en 2003 y 2007, al 16.67% en 2010, mientras la Comuna 20 bajo de 40% en 2003 a 16.67% en 2007 y 0% en 2010.
5. Los corregimientos de Cali no presentan riesgo por votos nulos.

Tabla 20 Riesgo por votos nulos en los puestos de votación de la Comuna 1. Elecciones 2003, 2007 y 2010

Nombre Puesto	Riesgos Votos Nulos 2003	Riesgos Votos Nulos 2007	Riesgos Votos Nulos 2010
ESC. JOSE ACEVEDO Y GOMEZ	0	0	0
ESC. ANA MARIA CAICEDO DE LLO	0	0	N/A
CTRO.DEPOR.TORY CASTRO	1	1	N/A
COLISEO DEL BAJO AGUACATAL	N/A	0	0
INT. EDUC. CECILIA CABALLERO	N/A	0	0
INST.EDUC.JOSE HOLGUIN GARCES	N/A	N/A	0
C.E.P. LICEO LA AMISTAD	N/A	N/A	1

La Comuna 1 presentó un nivel de riesgo 1 (riesgo medio por altos niveles de votos nulos) en el puesto Ctro. Depor. Tory Castro en los años 2003 y 2007. Los puesto Esc. Jose Acevedo y Gomez, Esc. Ana Maria Caicedo de Llo, Coliseo del Bajo Aguacatal, Int. Educ. Cecilia Caballero e Inst. Educ. Jose Holguin Garces no presentaron niveles de riesgo por votos nulos en ninguno de los años analizados. Se incluyó en el año 2010 el puesto C.E.P. Liceo La Amistad con riesgo 1.

Tabla 21 Riesgo por votos nulos en los puestos de votación de la Comuna 5. Elecciones 2003, 2007 y 2010

Nombre Puesto	Riesgos Votos Nulos 2003	Riesgos Votos Nulos 2007	Riesgos Votos Nulos 2010
S.E.N.A.	0	0	2
ESC. CELMIRA BUENO DE OREJUEL	0	0	1
ESC. MARIANO OSPINA PEREZ	0	0	1
ESCUELA MARIA PANESSO	0	0	0

En la Comuna 5, el puesto Escuela Maria Panesso no tuvo riesgo por votos nulos en ninguno de los periodos electorales analizados. Tampoco hubo riesgo en los puestos Esc.

Celmira Bueno de Orejuel, Ces. Mariano Ospina Perez Y S.E.N.A durante los años 2003 y 2007 pero en el 2010 el riesgo fue de 1 en los dos primeros y de 2 en el ultimo.

Tabla 22 Riesgo por votos nulos en los puestos de votación de la Comuna 6. Elecciones 2003, 2007 y 2010

Nombre Puesto	Riesgos Votos Nulos 2003	Riesgos Votos Nulos 2007	Riesgos Votos Nulos 2010
LIC. FARALLONES DEL NORTE	0	0	N/A
ESC. LAS AMERICAS	1	1	2
ESC. ANTANSIO GIRARDOT	0	0	1
ESC. SAN JORGE	0	0	0
ESC. SAN LUIS	0	1	1
ESC. TRES DE JULIO	0	0	0
ESC. PABLO EMILIO CAICEDO	0	0	0
POLIDEPORTIVO LOS GUADUALES	N/A	N/A	1
COL.STA.ISABEL DE HUNGRIA	N/A	N/A	0
UNIDAD DEPORTIVA PETECUY II	N/A	N/A	0

La Comuna 6 no tuvo niveles de riesgo en los puestos Lic. Farallones del Norte, Esc. San Jorge, Esc. Tres de Julio, Esc. Pablo Emilio Caicedo, Col. Sta. Isabel de Hungria y Unidad Deportiva Petecuy II. En el puesto Esc. Las Americas, el nivel de riesgo aumentó de 1 en los años 2003 y 2007 a 2 en el 2010. El puesto Esc. San Luis, no tuvo niveles de riesgo en 2003, pero en 2007 tuvo un nivel de riesgo de 1 manteniéndose así hasta 2010.

Tabla 23 Riesgo por votos nulos en los puestos de votación de la Comuna 7. Elecciones 2003, 2007 y 2010

Nombre Puesto	Riesgos Votos Nulos 2003	Riesgos Votos Nulos 2007	Riesgos Votos Nulos 2010
COL. MANUEL MARIA MALLARINO	0	0	0
ESC. CARLOS HOLGUIN SARDI	0	0	0
ESC. CENTRAL PROVIVIENDA	1	0	0
ESC. LOS FARALLONES	0	0	0
COL. VICENTE BORRERO COSTA	0	0	0
ESC. MANUEL MARIA MALLARINO	0	0	0
ESC. ANA MARIA VERNAZA	0	0	0
ESC. ELEAZAR LIBREROS	0	0	0
COLEGIO LA SALLE	0	0	0

La Comuna 7 no presentó niveles de riesgo en los puestos Col. Manuel Maria Mallarino, Esc. Carlos Holguin Sardi, Esc. Los Farallones, Col. Vicente Borreo Acosta, Esc. Manuel Maria Mallarino, Esc. Ana Maria Vernaza, Esc. Eleazar Libreros y Colegio La Salle durante ninguno de los años analizados. Únicamente el puesto Esc. Central Provienda tuvo un nivel de riesgo de 1 el cual desapareció para el año 2007 y 2010.

Tabla 24 Riesgo por votos nulos en los puestos de votación de la Comuna 8. Elecciones 2003, 2007 y 2010

Nombre Puesto	Riesgos Votos Nulos 2003	Riesgos Votos Nulos 2007	Riesgos Votos Nulos 2010
ESC. BENJAMIN HERRERA	0	0	0
ESC. MANUEL REBOLLEDO	0	0	0
CTRO. ATENCION A LA MUJER	0	0	0
ESC. RICARDO NIETO	0	0	0
ESC. REPUBLICA DE COLOMBIA	0	0	1
ESC. ABRAHAM DOMINGUEZ VASQUE	0	0	0
ESCUELA LAS AMERICAS	N/A	N/A	0
INST.EDU.ALBERTO CARVAJAL BOR	N/A	N/A	0

La Comuna 8 no tuvo niveles de riesgo en la mayoría de sus puestos. Únicamente el puesto Esc. Republica de Colombia tuvo un riesgo de 1 en el año 2010.

Tabla 25 Riesgo por votos nulos en los puestos de votación de la Comuna 10. Elecciones 2003, 2007 y 2010

Nombre Puesto	Riesgos Votos Nulos 2003	Riesgos Votos Nulos 2007	Riesgos Votos Nulos 2010
COL. JOSE MARIA VIVAS BALCAZA	0	0	0
ESC. FERNANDO VELASCO	0	0	0
CTRO. PARROQUIA SN JUAN BAUTI	0	0	1
NORMAL DE VARONES	0	0	0
ESC. SAN ROQUE	0	0	1
COL. RAFAEL NAVIA VARON	0	0	0
CENPROES	N/A	N/A	0
CTRO. EDUC. JOSE MARIA CARBON	N/A	N/A	0
INST.EDU.CARLOS HOLGUIN LLORE	N/A	N/A	0
ESCUELA GENERAL CARLOS ALBAN	N/A	N/A	0

La Comuna 10 presenta niveles de riesgo 1 en los puestos Ctro. Parroquia Sn Juan Bauti y Esc. San Roque durante el año 2010. En los otros puestos no hay niveles de riesgo.

Tabla 26 Riesgo por votos nulos en los puestos de votación de la Comuna 12. Elecciones 2003, 2007 y 2010

Nombre Puesto	Riesgos Votos Nulos 2003	Riesgos Votos Nulos 2007	Riesgos Votos Nulos 2010
ESC. CIUDAD DE CALI	0	0	1
ESC. MARICE SINISTERRA	1	0	0
COL. HERNANDO NAVIA VARON	0	0	1
ESC. FENALCO ASTURIAS	0	0	0
LIC. PAR. INF JUAN PABLO II	0	0	0

La Comuna 12 tuvo riesgo por votos nulos en los años 2003 y 2010. En el puesto Esc. Marice Sinisterra tuvo un nivel de riesgo de 1 en el 2010, mientras que los puestos Esc.Ciudad de Cali y Col. Hernando Navia Varon tuvieron este mismo nivel de riesgo pero en el año 2010.

Tabla 27 Riesgo por votos nulos en los puestos de votación de la Comuna 13. Elecciones 2003, 2007 y 2010

Nombre Puesto	Riesgos Votos Nulos 2003	Riesgos Votos Nulos 2007	Riesgos Votos Nulos 2010
ESC. JUAN PABLO II	0	0	N/A
ESC. EL DIAMANTE	1	1	1
ESC. RODRIGO LLOREDA	1	1	0
ESC. MIGUEL CAMACHO PEREA	1	0	0
ESC. SANTA ROSA 127	1	1	0
COLEGIO LOS LAGOS	2	1	0
ESC. BARTOLOME LOBOGUERRER	1	1	1
POLIDEP. DE VILLA DEL LAGO	0	0	0
COL.PARROQ.SEÑOR DE LOS MILAG	N/A	N/A	0

En la Comuna 13 los puestos Esc. El Diamante y Esc. Bartolome Loboguerrerr presentan niveles de riesgo 1 durante los 3 años analizados. El puesto Colegio Los Lagos que durante el 2003 presentó un nivel de riesgo de 2, durante el 2007 tuvo un riesgo de 1, el cual no se presentó para el 2010. Los puestos Esc.Rodrigo Lloreda, Esc. Miguel Camacho Perea y Esc. Santa Rosa 127 se presentaron riesgo 1 en el año 2003 pero este riesgo desaparece para el año 2010.

Tabla 28 Riesgo por votos nulos en los puestos de votación de la Comuna 14. Elecciones 2003, 2007 y 2010

Nombre Puesto	Riesgos Votos Nulos 2003	Riesgos Votos Nulos 2007	Riesgos Votos Nulos 2010
ESC. LA ANUNCIACION	1	1	0
INST.EDUC.PUERTA DEL SOL	1	1	1
ESC. RAUL SILVA HOLGUIN	2	2	1
LA CASONA	3	3	3
ESC. GABRIELA MISTRAL	2	1	1
COL.PARROQ.SAN FRANCISCO JAVI	N/A	N/A	0

La Comuna 14 presenta un nivel de riesgo 3 en el puesto La Casona durante los 3 años analizados. El puesto Esc. Raul Silva Holguin presentó un nivel de riesgo 2 durante 2003 y 2007 disminuyendo a 1 para el 2010. En el puesto Esc. La Anunciación, el nivel de riesgo baja de 1 en 2003 y 2007 a 0 en 2010. También baja en la Esc. Gabriela Mistral que pasa de un nivel de riesgo 2 en 2003 a 1 en 2007 y 2010. En la Inst. Educ. Puerta del Sol el nivel se mantiene durante los tres años en 1.

Tabla 29 Riesgo por votos nulos en los puestos de votación de la Comuna 15. Elecciones 2003, 2007 y 2010

Nombre Puesto	Riesgos Votos Nulos 2003	Riesgos Votos Nulos 2007	Riesgos Votos Nulos 2010
COLEGIO CIUDAD CORDOBA	0	0	0
ESC. OLAYA HERRERA	1	3	2
ESC. JOSE RAMON BEJARANO	1	1	0
ESC. FE Y ALEGRIA	0	0	N/A
ESC. MIGUEL DE POMBO	1	1	N/A
I.E. LA PRESENTACION	N/A	N/A	0
ESCUELA NIÑO DE ATOCHA	N/A	N/A	0
INS. EDUC. CARLOS HOLGUIN MALLARINO	N/A	N/A	0

La Comuna 15 no tuvo niveles de riesgo en los puestos Colegio Ciudad Córdoba, Esc. Fe y Alegría, I.E. La Presentación, Escuela Niño de Atocha e Inst. Educ. Carlos Holguin Mallarino. El puesto Esc. Olaya Herrera tuvo un nivel de riesgo 1 en el 2003, pasando a un nivel de riesgo de 3 en 2007 y bajando en el 2010 a 2. El puesto Esc Miguel de Pombo presenta un riesgo de 1 y el puesto Esc. Jose Ramón Bejarano también presenta este mismo nivel de riesgo hasta el 2010 donde el riesgo desaparece.

Tabla 30 Riesgo por votos nulos en los puestos de votación de la Comuna 16. Elecciones 2003, 2007 y 2010

Nombre Puesto	Riesgos Votos Nulos 2003	Riesgos Votos Nulos 2007	Riesgos Votos Nulos 2010
ESC. BIENESTAR SOCIAL	0	0	0
ESC. CRISTOBAL COLON	1	1	0
ESC. CARLOS HOLMES TRUJILLO	0	0	0
ESC. PABLO NERUDA	0	1	0
ESC. CRISTO MAESTRO	1	1	0
COL.STA. ISABEL DE HUNGRIA-S.C2000	N/A	N/A	0

En la Comuna 16 en los puestos Esc. Cristóbal Colon y Esc. Cristo Maestro, se presenta durante el 2003 y el 2007 un nivel de riesgo de 1 pero este nivel de riesgo desaparece para el 2010. En los demás puestos de votación de esta comuna no hay riesgo.

Tabla 31 Riesgo por votos nulos en los puestos de votación de la Comuna 17. Elecciones 2003, 2007 y 2010

Nombre Puesto	Riesgos Votos Nulos 2003	Riesgos Votos Nulos 2007	Riesgos Votos Nulos 2010
CLUB DEL I.S.S.	0	0	N/A
C.V.C.	0	0	1
ESC. LUIS CARLOS ROJAS	0	0	0
COLEGIO COMFANDI	0	0	0
COLEGIO BENETT	0	0	N/A
COLEGIO LOS ANDES	N/A	N/A	0
INST. TECNICO IND. COMUNA 17	N/A	N/A	0
CENTRO CULT.COLOMBO AMERICANO	N/A	N/A	0

En la Comuna 17 sólo se presenta riesgo en la C.V.C en 2010.

Tabla 32 Riesgo por votos nulos en los puestos de votación de la Comuna 18. Elecciones 2003, 2007 y 2010

Nombre Puesto	Riesgos Votos Nulos 2003	Riesgos Votos Nulos 2007	Riesgos Votos Nulos 2010
ESC. LA ESPERANZA	0	0	0
ESC. LUIS EDUARDO NIETO CABAL	0	0	0
ESC. ALVARO ESCOBAR NAVIA	1	1	1
ESC. CELIMO RUEDA	0	0	1
ESCUELA JUAN PABLO II	N/A	0	0
ESCUELA PORTETE DE TARQUI	N/A	N/A	0

La Comuna 18 presenta niveles de riesgo en los puestos Esc. Alvaro Escobar Navia, donde durante los tres años analizados se presenta un nivel de riesgo 1. En el puesto Esc. Celimo Rueda se presenta un nivel de riesgo 1 durante el 2010. En los otros puestos no hay riesgo.

Tabla 33 Riesgo por votos nulos en los puestos de votación de la Comuna 20. Elecciones 2003, 2007 y 2010

Nombre Puesto	Riesgos Votos Nulos 2003	Riesgos Votos Nulos 2007	Riesgos Votos Nulos 2010
ESC. REPUBLICA DE PANAMA	1	0	0
CASETA COMUNAL SILOE	0	0	0
ESC. JUANA DE CAICEDO Y CUERO	1	1	0
ESC. SIMON BOLIVAR	0	0	0
ESCUELA CELANESE	0	0	0
ESCUELA SOFIA CAMARGO	N/A	0	0

En la Comuna 20 se presenta un nivel de riesgo de 1 en el puesto Esc. Republica de Panamá donde se presenta este riesgo en el 2003 desapareciendo para 2007 y 2010. También en el puesto Esc. Juana de Caicedo y Cuero se presenta nivel de riesgo 1 para 2003 y 2007 desapareciendo para 2010. En los demás puestos de esta comuna no se presentan niveles de riesgo.

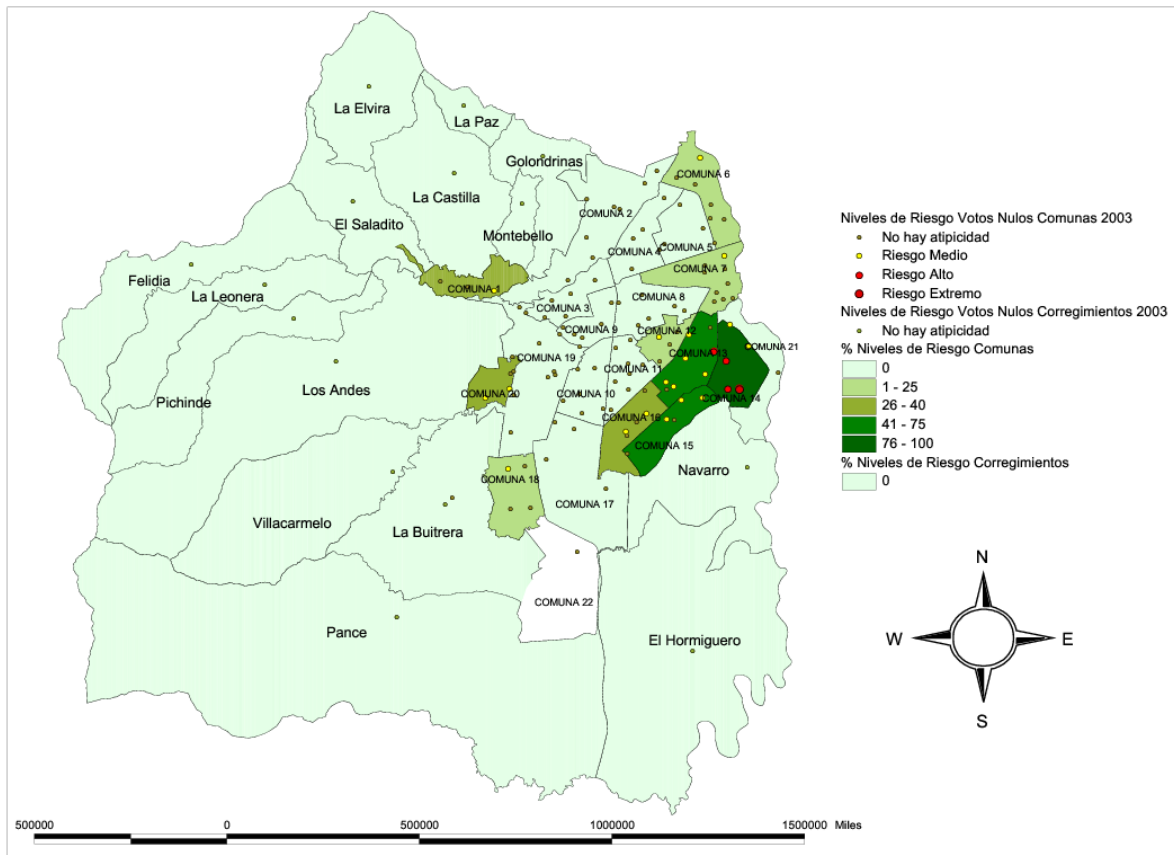
Tabla 34 Riesgo por votos nulos en los puestos de votación de la Comuna 21. Elecciones 2003, 2007 y 2010

Nombre Puesto	Riesgos Votos Nulos 2003	Riesgos Votos Nulos 2007	Riesgos Votos Nulos 2010
ESC. DE PISAMOS	0	0	0
COLEGIO MUNICIPAL	0	N/A	N/A
COL. TECNICO INDUSTRIAL	0	1	1
COL. FUNDACION COMPARTIR	0	0	1
ESCUELA STA ISABEL DE HUNGRIA	N/A	0	0

En la Comuna 21 se presenta un nivel de riesgo 1 en el puesto Col. Técnico Industrial para los años 2007 y 2010. En el puesto Col. Fundación Compartir este nivel de riesgo se

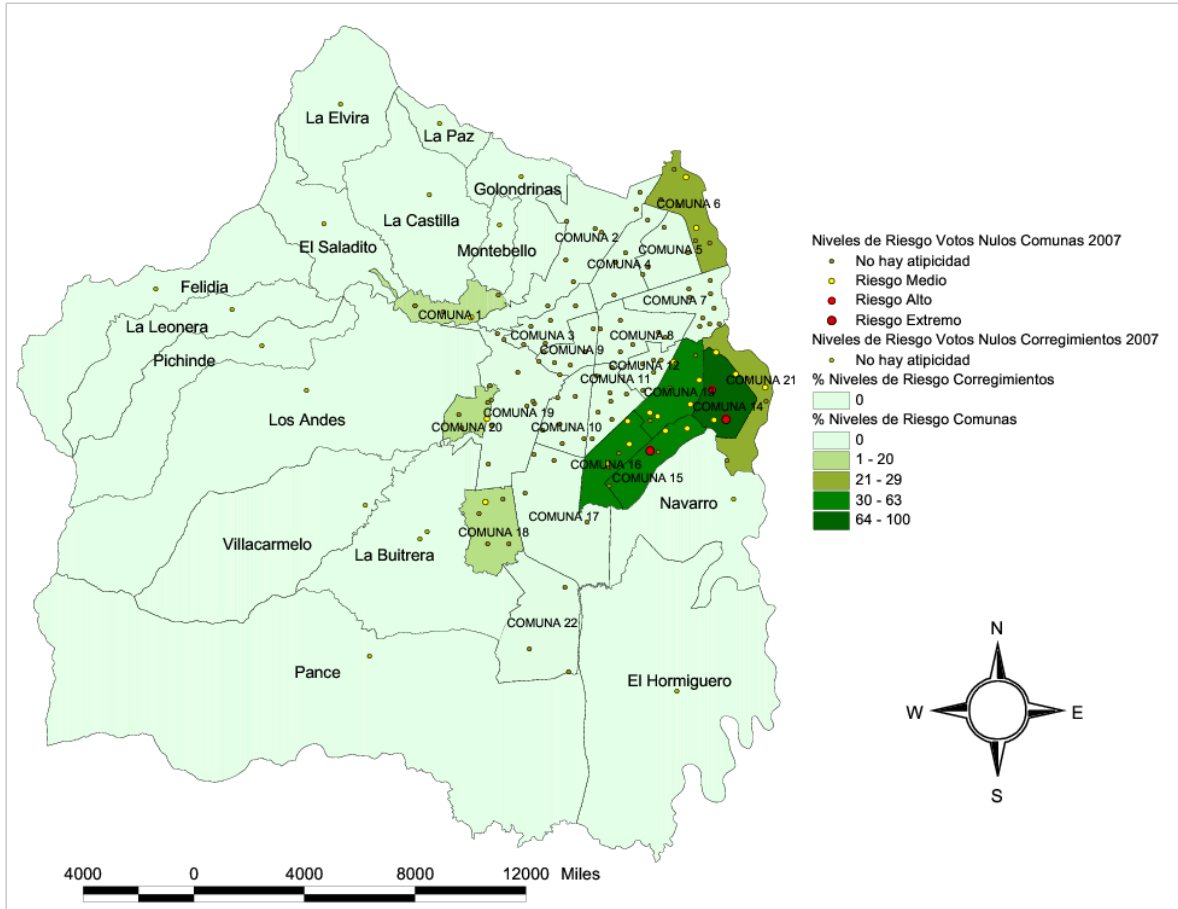
presenta únicamente en el año 2010. En los demás puestos de votación de esta comuna, no existe riesgo.

Mapa 8 Niveles de riesgo y porcentaje de riesgo en puestos de votación y comunas por votos Nulos. 2003



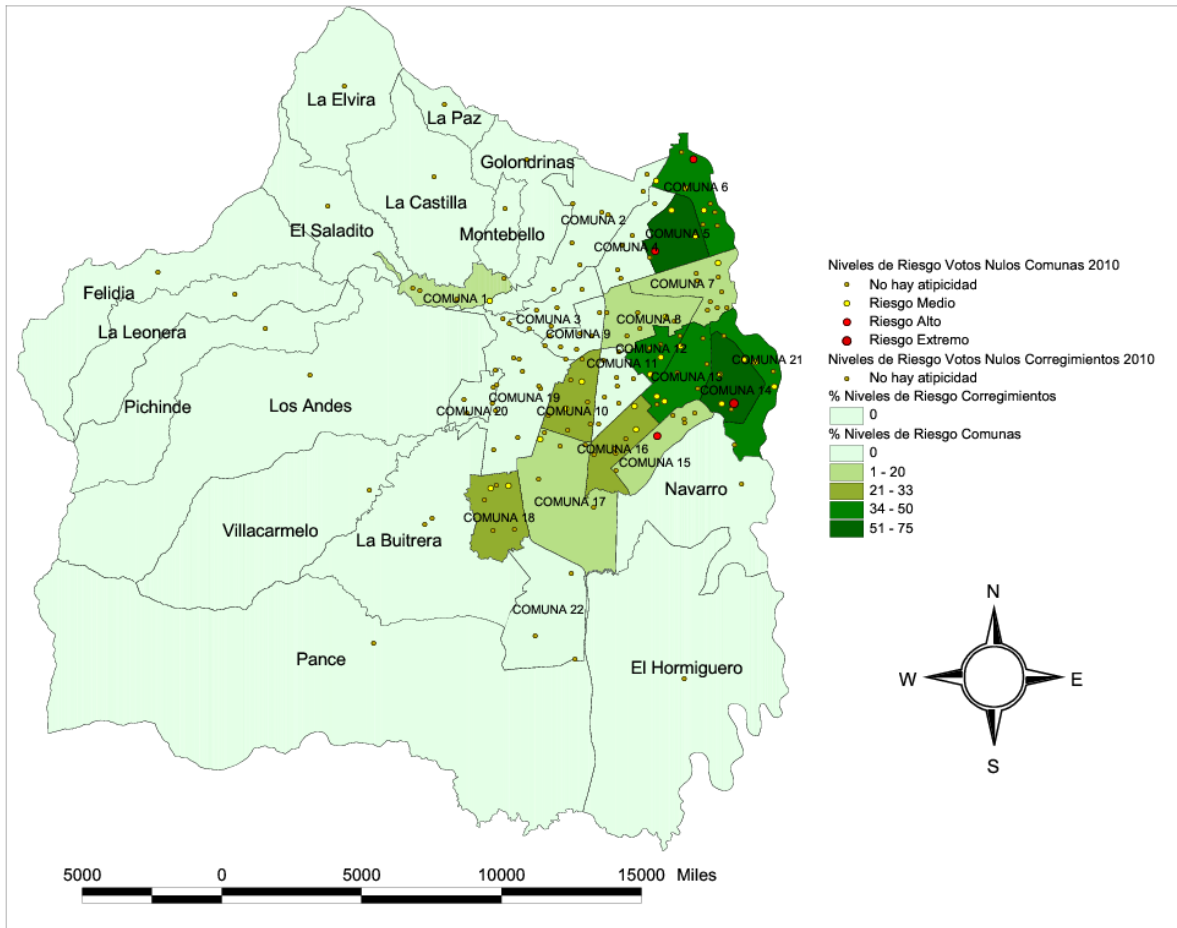
Las comunas que presentan mayores atipicidades por votos nulos en el 2003 son las comunas 13, 14 y 15 ubicadas al oriente de la ciudad. Las que presentan menos atipicidades son los corregimientos y las comunas centrales y las ubicadas al norte.

Mapa 9 Niveles de riesgo y porcentaje de riesgo en puestos de votación y comunas por votos Nulos. 2007



Las comunas que presentan mayores atipicidades por votos nulos en el 2007 son las comunas 13, 14, 15 y 16 ubicadas al oriente de la ciudad. Las que presentan menos atipicidades son las ubicadas en el centro, norte y sur de la ciudad.

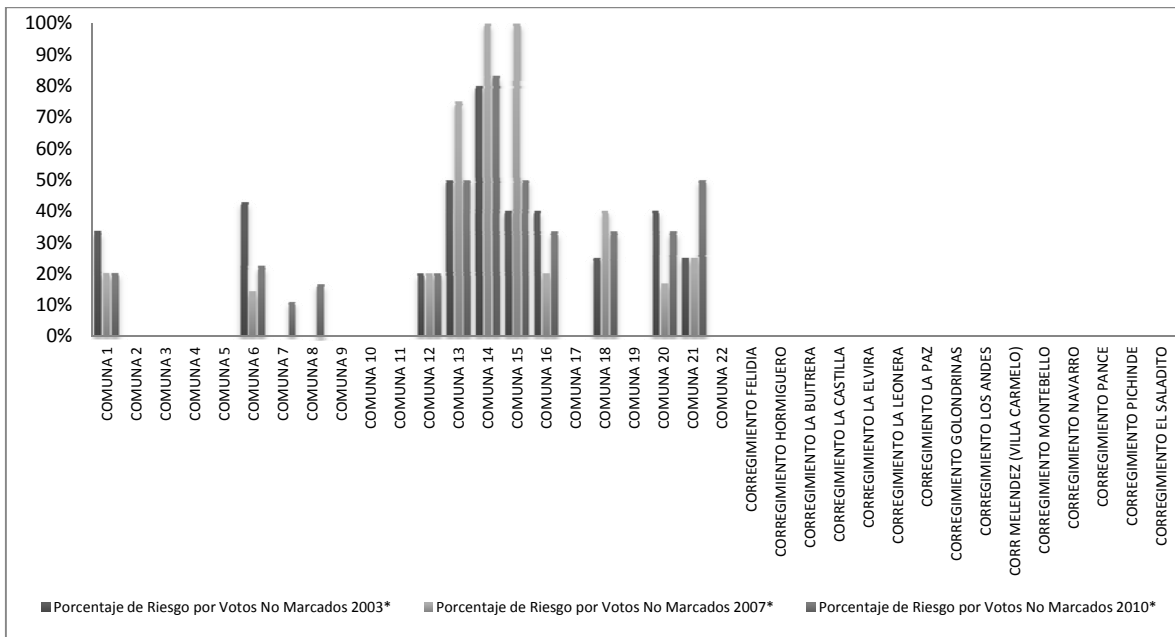
Mapa 10 Niveles de riesgo y porcentaje de riesgo en puestos de votación y comunas por votos Nulos. 2010



Las comunas que presentan mayores atipicidades por votos nulos en el 2010 son las comunas 5, 6, 12, 13, 14, 15 y 21 ubicadas al nororiente de la ciudad. Y las que presentan menos atipicidades son las ubicadas al norte de la ciudad. En el 2010 aumentó el número de comunas con porcentaje de riesgo por votos nulos.

5.3 Tarjetones No Marcados

Gráfico 4 Porcentaje de puestos de votación en riesgo por votos no marcados, por comunas. 2003, 2007 y 2010



*No tiene en cuenta el puesto censo y las cárceles, los cuales contienen en total tres puestos de votación

Dentro de los porcentajes de riesgo por votos no marcados en las elecciones a la alcaldía de Cali en 2003 y 2010 y en las elecciones a Cámara de Representantes en el 2010, las variaciones más notables se encuentran en el aumento significativo del porcentaje de riesgo durante el 2007 en varias comunas. La comuna 13 llegó hasta el 75% de riesgo, mientras que las comunas 14 y 15 alcanzaron el 100% de riesgo por votos no marcados. Por su parte, la comuna 18 llegó a un 40%, duplicando el porcentaje de 2003.

De igual manera otras comunas como la 1, 6, 16 y la 20 mostraron un proceso de reducción de un porcentaje de riesgo por votos no marcados entre 2003 y 2010. En el caso de la comuna 1, pasó de un 33,3% en 2003 a 20% en 2007 y 2010. La comuna 6 presentó una

reducción de 2003 a 2007 (42,86% a 14,29%) pero en 2010 aumentó hasta llegar a 22%, presentando de igual manera una disminución significativa. Un proceso similar presentaron las comunas 16 y 21 pasando ambas del 40% al 33,3% de riesgo de votos no marcados, pero teniendo un menor riesgo en 2007 (20% y 16,67% respectivamente).

Solo tres comunas presentaron un aumento en el porcentaje de riesgo por votos no marcados entre 2003, 2007 y 2010. Las comunas 7 y 8 no presentaron atipicidades durante los dos primeros años, pero en 2010 presentaron porcentajes de riesgo de 11,11% y 16,67% respectivamente. La comuna 21 tenía un porcentaje de riesgo igual en 2003 y 2007(25%) pero en 2010 llegó hasta el 50%. El resto de comunas y corregimientos presentaron un comportamiento estable, sin atipicidad exceptuando la comuna 12 que se mantuvo durante los 3 años con un 20% de riesgo.

Tabla 35 Riesgo por votos no marcados en los puestos de votación de la Comuna 1. Elecciones 2003, 2007 y 2010

Nombre Puesto	Riesgos Votos No Marcados 2003	Riesgos Votos No Marcados 2007	Riesgos Votos No Marcados 2010
ESC. JOSE ACEVEDO Y GOMEZ	0	0	0
ESC. ANA MARIA CAICEDO DE LLO	0	0	N/A
CTRO.DEPOR.TORY CASTRO	1	1	N/A
COLISEO DEL BAJO AGUACATAL	N/A	0	0
INT. EDUC. CECILIA CABALLERO	N/A	0	0
INST. EDUC. JOSE HOLGUIN GARCES	N/A	N/A	0
C.E.P. LICEO LA AMISTAD	N/A	N/A	2

Al mirar más detalladamente la comuna 1 se ve que la reducción en el porcentaje de riesgo por votos se debe en parte por el aumento en la cantidad de puesto de votación, pasando de tres (3) en 2003 a cinco (5) en 2007 y 2010. El único puesto que se mantuvo constante en las tres elecciones, la Escuela José Acevedo y Gómez, no presentó atipicidades. El Centro deportivo Tori Castro presentó un nivel de riesgo 1 (riesgo medio) en 2003 y 2007, los dos años en los que estuvo activo este puesto de votación. Para 2010, uno de los puestos nuevos, el C.E.P Liceo La Amistad, mostró un riesgo 2 (alto riesgo) por el alto número de tarjetones no marcados.

Tabla 36 Riesgo por votos no marcados en los puestos de votación de la Comuna 6. Elecciones 2003, 2007 y 2010

Nombre Puesto	Riesgos Votos No Marcados 2003	Riesgos Votos No Marcados 2007	Riesgos Votos No Marcados 2010
LIC. FARALLONES DEL NORTE	0	0	N/A
ESC. LAS AMERICAS	1	0	1
ESC. ANTANSIO GIRARDOT	0	0	0
ESC. SAN JORGE	1	1	1
ESC. SAN LUIS	1	0	0
ESC. TRES DE JULIO	0	0	0
ESC. PABLO EMILIO CAICEDO	0	0	0
POLIDEPORTIVO LOS GUADUALES	N/A	N/A	0
COL.STA.ISABEL DE HUNGRIA	N/A	N/A	0
UNIDAD DEPORTIVA PETECUY II	N/A	N/A	0

En la comuna 6 los puestos de votación durante 2003 y 2007 fueron constantes (siete puestos) mientras que en 2010 se incremento a nueve, eliminando el Liceo Farallones del Norte e incluyendo tres nuevos puestos, que durante estas elecciones no presentaron atipicidades. Durante los tres años hubo puestos que mantuvieron constante el nivel de riesgo. Las escuelas Atanasio Girardot, Tres de Julio y Pablo Emilio Caicedo sostuvieron un nivel de riesgo 0 (sin atipicidades) mientras que la escuela San Jorge conservó un riesgo medio (riesgo 1) durante las tres elecciones estudiadas. El nivel de riesgo del puesto de la escuela Las Américas fue medio (riesgo 1) durante las elecciones a la alcaldía de 2003 y a la cámara de representantes en 2010 y no presento atipicidades durante 2007, mientras que la escuela San Luis tuvo un nivel de riesgo cero durante los dos últimos años pero presento un riesgo 1 (riesgo medio) en 2003.

Tabla 37 Riesgo por votos no marcados en los puestos de votación de la Comuna 7. Elecciones 2003, 2007 y 2010

Nombre Puesto	Riesgos Votos Nulos 2003	Riesgos Votos Nulos 2007	Riesgos Votos Nulos 2010
COL. MANUEL MARIA MALLARINO	0	0	0
ESC. CARLOS HOLGUIN SARDI	0	0	0
ESC. CENTRAL PROVIVIENDA	0	0	1
ESC. LOS FARALLONES	0	0	0
COL. VICENTE BORRERO COSTA	0	0	0
ESC. MANUEL MARIA MALLARINO	0	0	0
ESC. ANA MARIA VERNAZA	0	0	0
ESC. ELEAZAR LIBREROS	0	0	0
COLEGIO LA SALLE	0	0	0

En la comuna 7 las atipicidades no se presentan hasta las elecciones a la cámara de representantes en 2010. Durante ese año un puesto, la escuela central Providencia, presenta

un nivel de riesgo medio (riesgo 1) siendo la única variación en esta comuna, llevando a que tenga un 11,11% de riesgo por votos no marcados.

Tabla 38 Riesgo por votos no marcados en los puestos de votación de la Comuna 8. Elecciones 2003, 2007 y 2010

Nombre Puesto	Riesgos Votos Nulos 2003	Riesgos Votos Nulos 2007	Riesgos Votos Nulos 2010
ESC. BENJAMIN HERRERA	0	0	0
ESC. MANUEL REBOLLEDO	0	0	0
CTRO ATENCION A LA MUJER	0	0	0
ESC. RICARDO NIETO	0	0	0
ESC. REPUBLICA DE COLOMBIA	0	0	1
ESC. ABRAHAM DOMINGUEZ VASQUE	0	0	0
ESCUELA LAS AMERICAS	N/A	N/A	0
INST.EDU.ALBERTO CARVAJAL BOR	N/A	N/A	0

La comuna 8 tuvo un comportamiento similar durante las dos últimas elecciones a la alcaldía de Cali (2003 y 2007) manteniendo seis (6) puestos de votación en ambos años con un nivel de riesgo nulo. Solo en las elecciones para los representantes de la cámara se incremento a ocho (8) puestos de votación y la escuela República de Colombia mostro un nivel de riesgo 1 (riesgo medio). En los demás puestos el comportamiento fue igual al de los años anteriores

Tabla 39 Riesgo por votos no marcados en los puestos de votación de la Comuna 12. Elecciones 2003, 2007 y 2010

Nombre Puesto	Riesgos Votos No Marcados 2003	Riesgos Votos No Marcados 2007	Riesgos Votos No Marcados 2010
ESC. CIUDAD DE CALI	0	1	1
ESC. MARICE SINISTERRA	1	0	0
COL. HERNANDO NAVIA VARON	0	0	0
ESC. FENALCO ASTURIAS	0	0	0
LIC. PAR. INF JUAN PABLO II	0	0	0

La comuna 12 mantuvo un porcentaje de riesgo por votos no marcados constante en las tres elecciones estudiadas, de un 20%. Esto se debe a que siempre hubo un puesto de votación con un nivel de riesgo medio (riesgo 1), siendo en el 2003 la Escuela Marice Sinisterra y la escuela Ciudad de Cali en 2007 y 2010.

Tabla 40 Riesgo por votos no marcados en los puestos de votación de la Comuna 13. Elecciones 2003, 2007 y 2010

Nombre Puesto	Riesgos Votos No Marcados 2003	Riesgos Votos No Marcados 2007	Riesgos Votos No Marcados 2010
ESC. JUAN PABLO II	0	1	N/A
ESC. EL DIAMANTE	2	1	1
ESC. RODRIGO LLOREDA	1	1	1
ESC. MIGUEL CAMACHO PEREA	0	0	0
ESC. SANTA ROSA 127	1	1	0
COLEGIO LOS LAGOS	0	1	1
ESC. BARTOLOME LOBOGUERRER	2	1	1
POLIDEP. DE VILLA DEL LAGO	0	0	0
COL.PARROQ,SEÑOR DE LOS MILAG	N/A	N/A	0

El porcentaje de riesgo por votos no marcados en la comuna 13 fue igual durante 2003 y 2010 (50%) y sufrió un incremento en 2007, cuando llegó a 75%. Durante los tres años se mantuvo el mismo número de puestos de votación sufriendo un cambio en 2010 cuando se incluyó la colonia parroquial Señor de los Milagros y la escuela Juan Pablo II no funcionó más como puesto. Esta última durante las elecciones de 2003 no presentó un nivel de riesgo, pero en 2007 llegó a tener un nivel medio (riesgo 1). Un comportamiento similar tuvo el puesto de votación del Colegio Los Lagos, solo que mantuvo su nivel de riesgo medio en 2010.

Los Puestos de la escuela Miguel Camacho Perea y el Polideportivo de Villa del Lago no presentaron atipicidades durante las tres elecciones, por lo que su nivel de riesgo es cero. La escuela Rodrigo Lloreda también tuvo un comportamiento igual en las tres elecciones pero presentó en todas un riesgo medio (riesgo 1). Los puestos ubicados en la escuela El Diamante y en la escuela Bartolomé Loboguerrero presentaron un riesgo alto (riesgo 2) durante las primeras elecciones a la alcaldía pero disminuyeron en las dos últimas elecciones estudiadas, llegando a un riesgo medio (riesgo 1). El puesto de la escuela Santa Rosa 127 tenía un nivel de riesgo medio (riesgo 1) durante las elecciones 2003 y 2007 pero durante las de la cámara de representantes no presentaron atipicidades.

Tabla 41 Riesgo por votos no marcados en los puestos de votación de la Comuna 14. Elecciones 2003, 2007 y 2010

Nombre Puesto	Riesgos Votos No Marcados 2003	Riesgos Votos No Marcados 2007	Riesgos Votos No Marcados 2010
ESC. LA ANUNCIACION	1	1	1
INST. EDUC. PUERTA DEL SOL	0	1	1
ESC. RAUL SILVA HOLGUIN	2	2	2
LA CASONA	3	3	3
ESC. GABRIELA MISTRAL	1	1	2
COL. PARROQ. SAN FRANCISCO JAVI	N/A	N/A	0

La comuna 14 se caracteriza por mantener niveles altos de riesgo por votos no marcados, llegando a su punto máximo en 2010 con el 100% de riesgo, año en el cual todos sus puestos de votación tenían como mínimo un riesgo medio. Durante las elecciones para la alcaldía de Cali en 2003 y 2007, esta comuna tenía 5 puestos de votación. Para las elecciones de 2010 se incremento un puesto de votación más, la colonia parroquial San Francisco Javier, siendo este último el único que presentó un nivel de riesgo cero durante este año.

Los puestos de votación La Casona y las escuelas Raúl Silva Holguín y La Anunciación mantuvieron estable su nivel de riesgo extremo (riesgo 3), riesgo alto (riesgo 2) y riesgo medio (1) respectivamente, durante los tres años. El puesto ubicado en la Institución Educativa Puerta del Sol paso de no presentar riesgo por votos no marcados en 2003 a tener un nivel de riesgo medio (riesgo 1) en 2007 y 2010. Por su lado, el riesgo manejado en la Escuela Gabriela Mistral se incremento en las elecciones de representantes a la Cámara, pasando de un riesgo medio (riesgo 1) a riesgo alto (riesgo 2).

Tabla 42 Riesgo por votos no marcados en los puestos de votación de la Comuna 15. Elecciones 2003, 2007 y 2010

Nombre Puesto	Riesgos Votos No Marcados 2003	Riesgos Votos No Marcados 2007	Riesgos Votos No Marcados 2010
COLEGIO CIUDAD CORDOBA	0	0	0
ESC. OLAYA HERRERA	2	2	2
ESC. JOSE RAMON BEJARANO	1	1	1
ESC. FE Y ALEGRIA	0	0	N/A
ESC. MIGUEL DE POMBO	0	1	N/A
I.E. LA PRESENTACION	N/A	N/A	0
ESCUELA NIÑO DE ATOCHA	N/A	N/A	1
INS. EDUC. CARLOS HOLGUIN MALLARINO	N/A	N/A	0

La comuna 15 presento su mayor nivel de riesgo en el puesto de votación de la escuela Olaya Herrera, llegando a tener un riesgo alto (riesgo 2) durante los tres años observados. El puesto ubicado en la escuela José Ramón Bejarano mantuvo también durante las tres elecciones el mismo nivel de riesgo, en este caso un riesgo medio (riesgo 1).

Durante las elecciones para representantes a la cámara hubo cambios en los puestos de votación, eliminando las escuelas Fe y Alegría y Miguel de Pombo; esta ultima tuvo un nivel de riesgo 1 (riesgo medio) durante 2007. También en 2010 se incorporaron los institutos educativos La Presentación y Carlos Holguín Sardi y la escuela Niño de Atocha. El nivel de riesgo de estos nuevos puestos fue nulo para los dos primeros y medio para el tercero.

Tabla 43 Riesgo por votos no marcados en los puestos de votación de la Comuna 16. Elecciones 2003, 2007 y 2010

Nombre Puesto	Riesgos Votos No Marcados 2003	Riesgos Votos No Marcados 2007	Riesgos Votos No Marcados 2010
ESC. BIENESTAR SOCIAL	0	0	0
ESC. CRISTOBAL COLON	1	1	0
ESC. CARLOS HOLMES TRUJILLO	1	0	0
ESC. PABLO NERUDA	0	0	1
ESC. CRISTO MAESTRO	0	0	1
COL.STA. ISABEL DE HUNGRIA-S.C2000	N/A	N/A	0

La comuna 16 tuvo un nivel de riesgo medio en el puesto ubicado en la escuela Cristóbal Colón durante 2003 y 2007. Este mismo nivel de riesgo se presento durante 2003 en la escuela Carlos Holmes Trujillo y en 2010 en las escuelas Pablo Neruda y Cristo Maestro. Durante las elecciones para la Cámara de Representantes se incremento el puesto del Colegio Santa Isabel de Hungría el cual no presento ninguna atipicidad.

Tabla 44 Riesgo por votos no marcados en los puestos de votación de la Comuna 18. Elecciones 2003, 2007 y 2010

Nombre Puesto	Riesgos Votos No Marcados 2003	Riesgos Votos No Marcados 2007	Riesgos Votos No Marcados 2010
ESC. LA ESPERANZA	0	1	0
ESC. LUIS EDUARDO NIETO CABAL	0	0	0
ESC. ALVARO ESCOBAR NAVIA	2	2	2
ESC. CELIMO RUEDA	0	0	1
ESCUELA JUAN PABLO II	N/A	0	0
ESCUELA PORTETE DE TARQUI	N/A	N/A	0

La comuna 18 tuvo variaciones en el número de puestos en los tres años. Durante 2003 tenía cuatro puestos, se incremento uno durante 2007 y se manejaron siete puestos durante

2010. El puesto de la escuela Álvaro Escobar Navia tuvo durante los tres años un nivel de riesgo alto (riesgo 2). La escuela La esperanza presento riesgo medio (riesgo 1) durante las elecciones de 2007, mientras que la escuela Celimo Rueda presento el mismo nivel de riesgo pero durante 2010.

Tabla 45 Riesgo por votos no marcados en los puestos de votación de la Comuna 20. Elecciones 2003, 2007 y 2010

Nombre Puesto	Riesgos Votos No Marcados 2003	Riesgos Votos No Marcados 2007	Riesgos Votos No Marcados 2010
ESC. REPUBLICA DE PANAMA	1	0	1
CASETA COMUNAL SILOE	0	0	0
ESC. JUANA DE CAICEDO Y CUERO	1	1	1
ESC. SIMON BOLIVAR	0	0	0
ESCUELA CELANESE	0	0	0
ESCUELA SOFIA CAMARGO	N/A	0	0

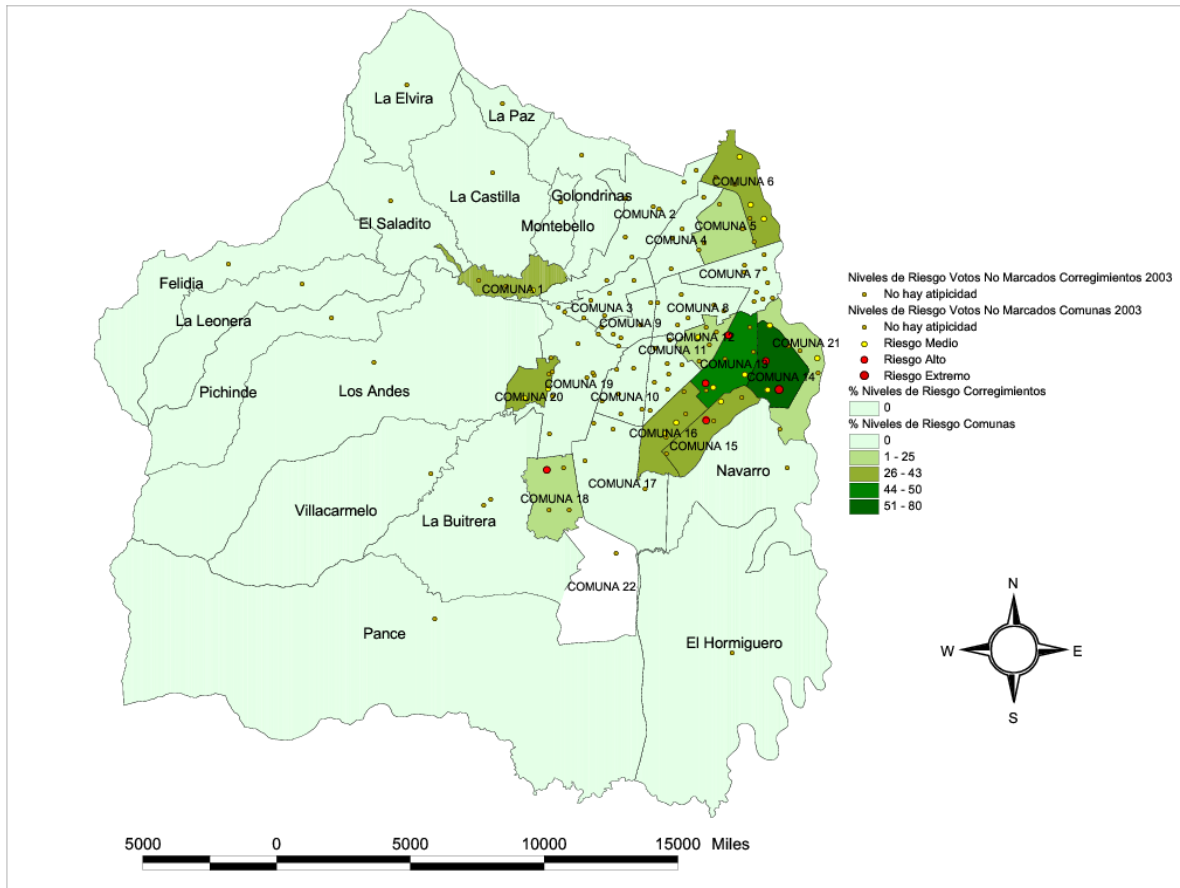
Los porcentajes de riesgo por votos no marcados en la comuna 20 son relativamente bajos, debido a que durante estos tres años hubo hasta dos puestos con atipicidades presentando riesgo medio (riesgo 1). En 2003 y 2010 los puestos de votación ubicados en las escuelas República de Panamá y Juana de Caicedo Y Cuero presentaron el nivel de riesgo medio, teniendo más incidencia en el porcentaje de riesgo en 2003 ya que en ese año hubo cinco puestos de votación mientras que en los otros años había seis. En 2007 el único puesto que tuvo un nivel de riesgo fue la escuela Juan de Caicedo y Cuero.

Tabla 46 Riesgo por votos no marcados en los puestos de votación de la Comuna 21. Elecciones 2003, 2007 y 2010

Nombre Puesto	Riesgos Votos No Marcados 2003	Riesgos Votos No Marcados 2007	Riesgos Votos No Marcados 2010
ESC. DE PISAMOS	0	0	0
COLEGIO MUNICIPAL	0	0	0
COL. TECNICO INDUSTRIAL	1	1	1
COL. FUNDACION COMPARTIR	0	0	1

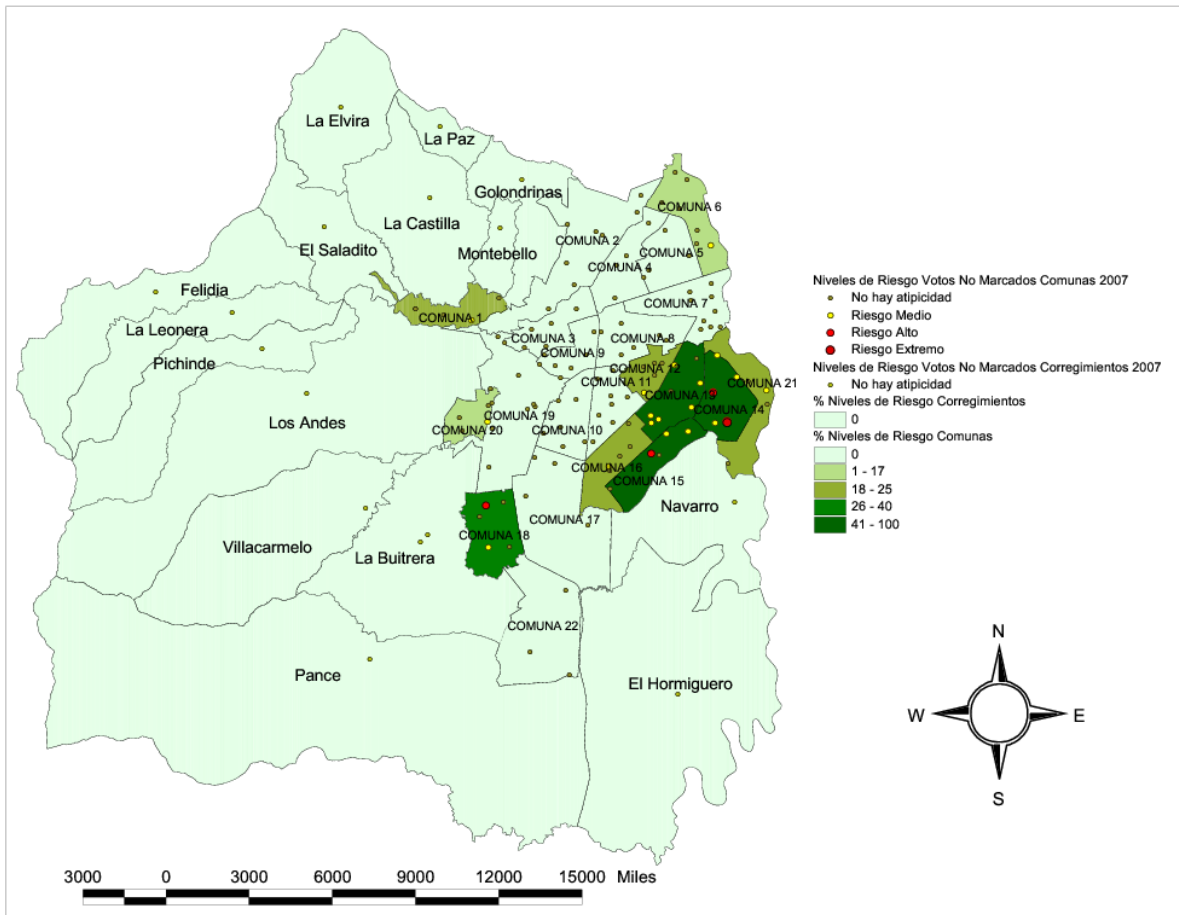
El comportamiento del riesgo en la comuna 21 fue bastante estable durante las dos primeras elecciones estudiadas, que se realizaron durante 2003 y 2007. Durante estos años, había un 25% de riesgo por votos no marcados en la comuna, que eran producto al riesgo medio (riesgo 1) que tenía el puesto de votación del colegio Técnico Industrial. Este porcentaje de riesgo llego hasta el 50% en 2010 al haber ese año dos puestos de votación con riesgo medio, los colegios Fundación Compartir y Técnico Industrial.

Mapa 11 Niveles de riesgo y porcentaje de riesgo en puestos de votación y comunas por votos No Marcados 2003



En las elecciones para la alcaldía de Cali que fueron realizadas durante 2003 se ve que la comuna que presenta un mayor porcentaje de riesgo por votos no marcados es la comuna 14 seguida por la comuna 13. El porcentaje del resto de comunas se encuentra el 0% y el 43% de riesgo, mientras que los corregimientos no presentan atipicidades. A pesar que no son las comunas de mayor riesgo, hay algunas como la comuna 6, la 15, la 18 entre otras que tienen puestos de votación con riesgo medio, alto o extremo.

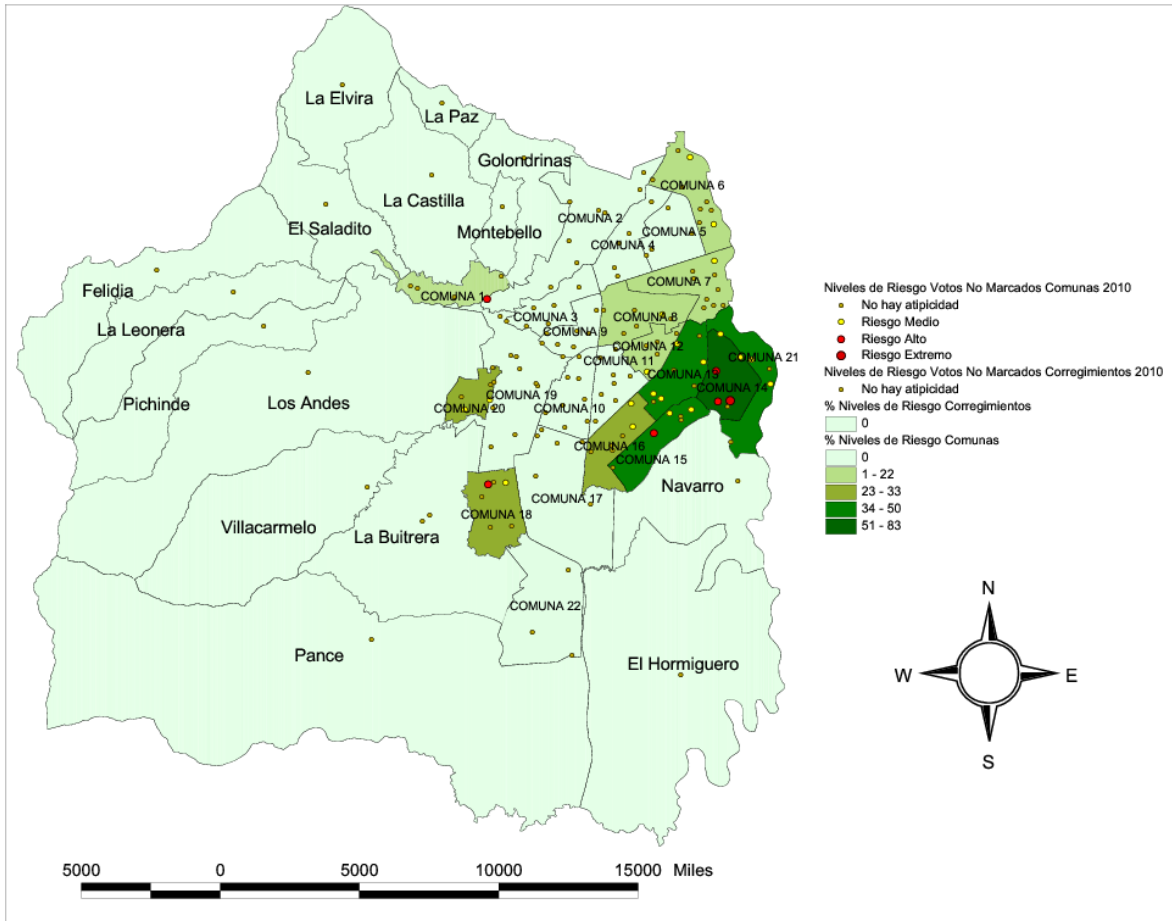
Mapa 12 Niveles de riesgo y porcentaje de riesgo en puestos de votación y comunas por votos No Marcados. 2007



Durante las elecciones para la alcaldía de Cali en 2007 se incrementó la cantidad de comunas que se encuentran con un alto porcentaje de niveles de riesgo. Estas son la comuna 13, 14 y 15, seguidas por la comuna 18. Al igual que en 2003, todos los corregimientos no presentan atipicidades, por lo que su nivel de riesgo es cero.

En comparación con las elecciones de 2003, la cantidad de comunas que se encuentran con los mayores porcentajes de riesgo se incrementan. La comuna 14 sigue teniendo un riesgo alto, el de la comuna 13 y 15 aumenta al igual que el de la 18. Esto muestra que durante las elecciones de 2007 en general en el municipio hay un mayor riesgo respecto a los votos no marcados en comparación con las elecciones anteriores.

Mapa 13 Niveles de riesgo y porcentaje de riesgo en puestos de votación y comunas por votos No Marcados. 2010



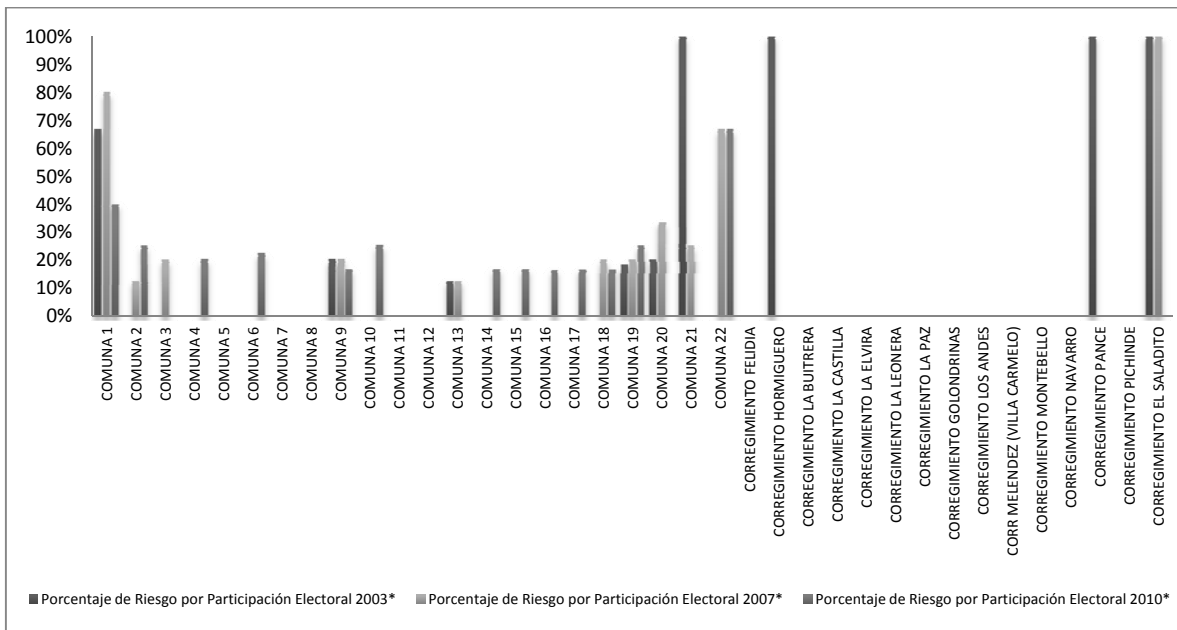
En las elecciones para la Cámara de Representantes de 2010, la comuna de mayor riesgo por votos no marcados vuelve a ser la comuna 14, seguida por las comunas 13, 15 y 21. Durante estas elecciones no todos los puestos de votación con niveles de riesgo alto y extremo se ubican en las comunas de mayor riesgo, como el C.E.P Liceo La Amistad de la comuna 1 y la escuela Álvaro Escobar Navia de la comuna 18.

Al igual que en las elecciones anteriores, la comuna 14 tiene los mayores porcentajes de riesgo por votos no marcados. Las comunas 13, 15 y 21 siguen teniendo altos índices de riesgo, pero menores a los presentados durante 2007. Los corregimientos del municipio

continúan sin presentar atipicidades y dos comunas, la comuna 7 y 8, presentaron niveles de riesgo cuando no lo había hecho en las elecciones anteriores.

5.4 Participación Electoral

Gráfico 5 Porcentaje de puestos de votación en riesgo por participación electoral, por comunas. 2003, 2007 y 2010



*No tiene en cuenta el puesto censo y las cárceles, los cuales contienen en total tres puestos de votación

Tomando como punto de partida las elecciones de 2003, concentrándonos específicamente en el caso de la Alcaldía, y haciendo referencia a las 21 comunas con que Santiago de Cali contaba entonces, podemos notar que sobre 122 puestos de votación, 11 muestran algún tipo de riesgo vinculado a un sensible aumento o disminución de la participación electoral con respecto a la media de la ciudad, representando un total del 9%. En este sentido, de acuerdo a la metodología utilizada para su cálculo, un análisis más minucioso (agrupándolos en función del riesgo, aunque independientemente de que sea por elevada o escasa afluencia a las urnas) arroja que en un 18.2% de estos (1.6% del total de los puestos)

el riesgo puede ser considerado extremo, mientras que en un 36.4% (3.3% del total) alto y en un 45.4% (4.1% del total) medio.

Las tablas 47 a la 64 muestran los niveles de riesgo en las diferentes comunas y corregimientos de Cali por concepto de participación electoral. Puntualmente, en lo que se refiere a aquellos casos caracterizados por las altas votaciones, el mayor número de puestos con anomalías se concentró en la Comuna 21 (tabla 62) que acumuló $\frac{2}{3}$ del total. Incluso, el mapa 14, muestra que el 100% de los ubicados dentro de ella, registró algún nivel de riesgo, aunque en ninguna oportunidad extremo, ubicándose estos últimos en la 14 y la 20 (tablas 55 y 61 respectivamente). En este sentido, también podemos afirmar que todos estos casos se concentraron en los límites este y oeste del área urbana de la ciudad.

Por su parte, los puestos de votación caracterizados por su baja afluencia se concentraron en las comunas 1 y 19 (que absorbieron entre las dos el 80% de los casos), ver tablas 47 y 60 respectivamente. Incluso, la primera se singularizó no solo por el hecho de acumular $\frac{2}{3}$ del total de los de alto riesgo, sino, además, porque estos también representaron $\frac{2}{3}$ del total de los puestos instalados en la misma.

Tabla 47 Riesgo por participación electoral en los puestos de votación de la Comuna 1. Elecciones 2003, 2007 y 2010

Nombre Puesto	Riesgos Participación Electoral 2003	Riesgos Participación Electoral 2007	Riesgos Participación Electoral 2010
ESC. JOSE ACEVEDO Y GOMEZ	-2	-1	0
ESC. ANA MARIA CAICEDO DE LLO	-2	-1	N/A
CTRO.DEPOR.TORY CASTRO	0	0	N/A
COLISEO DEL BAJO AGUACATAL	N/A	2	1
INT. EDUC. CECILIA CABALLERO	N/A	3	2
INST. EDUC. JOSE HOLGUIN GARCES	N/A	N/A	0
C.E.P. LICEO LA AMISTAD	N/A	N/A	0

Es importante remarcar que todos los casos anómalos se concentraron en seis de veintidós comunas, es decir, en un 28.5% de las mismas, siendo en las que se contabilizó un mayor número de puestos en riesgo la 1 y la 21. Por su parte, en lo referido a los corregimientos, podemos observar que un 20% de ellos muestra algún tipo de anomalía en este sentido. Hacemos referencia, específicamente, a Pance (riesgo medio por baja participación), El Hormiguero y El Saladito (riesgo medio por alta votación).

Por su parte, las elecciones de 2007 mostraron una tendencia creciente en lo referido al riesgo electoral. De hecho, el número de puestos que evidenció algún tipo de anomalía en este sentido creció en 33.3% (3.6 puntos porcentuales). Los aumentos más evidentes se dieron en los de medio y extremo que aumentaron en un 50% y 60% respectivamente, haciéndolo los de alto en un 25%. Esto se ve claramente reflejado en el mapa 15, donde, además, se hace evidente el incremento de comunas que mostraron algún tipo de anomalía en este sentido.

Tabla 48 Riesgo por participación electoral en los puestos de votación de la Comuna 2. Elecciones 2003, 2007 y 2010

Nombre Puesto	Riesgos Participación Electoral 2003	Riesgos Participación Electoral 2007	Riesgos Participación Electoral 2010
CTRO. TECNOL. MIGUEL CAMACHO	0	0	-1
FERROCARRILES NACIONALES	0	0	-1
ESC. REPUBLICA DEL BRASIL	0	0	0
CLUB DE LEONES LA MERCED	0	0	0
COL. MIGUEL CAMACHO PEREA	0	0	0
ESC. REPUBLICA DE FRANCIA	0	0	0
C.A.M.	0	0	0
ESC. BRISAS DE LOS ALAMOS	0	1	0

Tabla 49 Riesgo por participación electoral en los puestos de votación de la Comuna 3. Elecciones 2003, 2007 y 2010

Nombre Puesto	Riesgos Participación Electoral 2003	Riesgos Participación Electoral 2007	Riesgos Participación Electoral 2010
GOBERNACION	0	0	0
ESC. CARLOS A. SARDI	0	0	0
COLEGIO SANTA LIBRADA	0	-1	0
NORMAL SUPERIOR LOS FARALLONE	0	0	0
ESC. REPUBLICA DE MEXICO	0	0	0

Tabla 50 Riesgo por participación electoral en los puestos de votación de la Comuna 4. Elecciones 2003, 2007 y 2010

Nombre Puesto	Riesgos Votos en Blanco 2003	Riesgos Votos en Blanco 2007	Riesgos Votos en Blanco 2010
ESC. ADAN CORDOBES CORDOBA	0	0	0
ESCUELA JOSE ANTONIO GALAN	0	0	0
ESCUELA RAFAEL ZAMORANO	0	0	0
COLEGIO INEM	0	0	0
COLEGIO CASD SEDE SANTO TOMAS	N/A	N/A	3

Tabla 51 Riesgo por participación electoral en los puestos de votación de la Comuna 6. Elecciones 2003, 2007 y 2010

Nombre Puesto	Riesgos Votos No Marcados 2003	Riesgos Votos No Marcados 2007	Riesgos Votos No Marcados 2010
LIC. FARALLONES DEL NORTE	0	0	N/A
ESC. LAS AMERICAS	0	0	0
ESC. ANTANSIO GIRARDOT	0	0	0
ESC. SAN JORGE	0	0	0
ESC. SAN LUIS	0	0	0
ESC. TRES DE JULIO	0	0	0
ESC. PABLO EMILIO CAICEDO	0	0	0
POLIDEPORTIVO LOS GUADUALES	N/A	N/A	0
COL.STA.ISABEL DE HUNGRIA	N/A	N/A	1
UNIDAD DEPORTIVA PETECUY II	N/A	N/A	2

Tabla 52 Riesgo por participación electoral en los puestos de votación de la Comuna 9. Elecciones 2003, 2007 y 2010

Nombre Puesto	Riesgos Participación Electoral 2003	Riesgos Participación Electoral 2007	Riesgos Participación Electoral 2010
ESC. MARCO FIDEL SUAREZ	0	0	0
ESC. NUESTRA SEÑORA DE LOS RE	0	0	0
ESC. REPUBLICA DE ARGENTINA	0	0	0
ESC. OLGA LUCIA LLOREDA	0	0	0
ESC. REPUBLICA DEL PERU	-1	-1	0
COLEGIO LA SANTISIMA TRINIDAD	N/A	N/A	2

Tabla 53 Riesgo por participación electoral en los puestos de votación de la Comuna 10. Elecciones 2003, 2007 y 2010

Nombre Puesto	Riesgos Votos Nulos 2003	Riesgos Votos Nulos 2007	Riesgos Votos Nulos 2010
COL. JOSE MARIA VIVAS BALCAZA	0	0	N/A
ESC. FERNANDO VELASCO	0	0	0
CTRO. PARROQUIA SN JUAN BAUTI	0	0	0
NORMAL DE VARONES	0	0	N/A
ESC. SAN ROQUE	0	0	0
COL. RAFAEL NAVIA VARON	0	0	0
CENPROES	N/A	N/A	0
CTRO. EDUC. JOSE MARIA CARBON	N/A	N/A	0
INST.EDU.CARLOS HOLGUIN LLORE	N/A	N/A	2
ESCUELA GENERAL CARLOS ALBAN	N/A	N/A	2

Tabla 54 Riesgo por participación electoral en los puestos de votación de la Comuna 13. Elecciones 2003, 2007 y 2010

Nombre Puesto	Riesgos Participación Electoral 2003	Riesgos Participación Electoral 2007	Riesgos Participación Electoral 2010
ESC. JUAN PABLO II	0	0	N/A
ESC. EL DIAMANTE	0	0	0
ESC. RODRIGO LLOREDA	0	0	0
ESC. MIGUEL CAMACHO PEREA	0	0	0
ESC. SANTA ROSA 127	0	0	0
COLEGIO LOS LAGOS	0	0	0
ESC. BARTOLOME LOBOGUERRER	0	0	0
POLIDEP. DE VILLA DEL LAGO	3	2	0
COL.PARROQ.SEÑOR DE LOS MILAG	N/A	N/A	0

Tabla 55 Riesgo por participación electoral en los puestos de votación de la Comuna 14. Elecciones 2003, 2007 y 2010

Nombre Puesto	Riesgos Votos No Marcados 2003	Riesgos Votos No Marcados 2007	Riesgos Votos No Marcados 2010
ESC. LA ANUNCIACION	0	0	0
INST. EDUC. PUERTA DEL SOL	0	0	0
ESC. RAUL SILVA HOLGUIN	0	0	0
LA CASONA	0	0	0
ESC. GABRIELA MISTRAL	0	0	0
COL. PARROQ. SAN FRANCISCO JAVI	N/A	N/A	-1

Tabla 56 Riesgo por participación electoral en los puestos de votación de la Comuna 15. Elecciones 2003, 2007 y 2010

Nombre Puesto	Riesgos Votos No Marcados 2003	Riesgos Votos No Marcados 2007	Riesgos Votos No Marcados 2010
COLEGIO CIUDAD CORDOBA	0	0	0
ESC. OLAYA HERRERA	0	0	0
ESC. JOSE RAMON BEJARANO	0	0	0
ESC. FE Y ALEGRIA	0	0	N/A
ESC. MIGUEL DE POMBO	0	0	N/A
I.E. LA PRESENTACION	N/A	N/A	0
ESCUELA NIÑO DE ATOCHA	N/A	N/A	0
INS. EDUC. CARLOS HOLGUIN MALLARINO	N/A	N/A	1

Tabla 57 Riesgo por participación electoral en los puestos de votación de la Comuna 16. Elecciones 2003, 2007 y 2010

Nombre Puesto	Riesgos Votos No Marcados 2003	Riesgos Votos No Marcados 2007	Riesgos Votos No Marcados 2010
ESC. BIENESTAR SOCIAL	0	0	0
ESC. CRISTOBAL COLON	0	0	0
ESC. CARLOS HOLMES TRUJILLO	0	0	0
ESC. PABLO NERUDA	0	0	0
ESC. CRISTO MAESTRO	0	0	0
COL. STA. ISABEL DE HUNGRIA-S.C2000	N/A	N/A	2

Tabla 58 Riesgo por participación electoral en los puestos de votación de la Comuna 17. Elecciones 2003, 2007 y 2010

Nombre Puesto	Riesgos Votos No Marcados 2003	Riesgos Votos No Marcados 2007	Riesgos Votos No Marcados 2010
CLUB DEL I.S.S.	0	0	N/A
C.V.C.	0	0	0
ESC. LUIS CARLOS ROJAS	0	0	0
COLEGIO COMFANDI	0	0	0
COLEGIO BENETT	0	0	N/A
COLEGIO LOS ANDES	N/A	N/A	0
INST. TECNICO IND. COMUNA 17	N/A	N/A	2
CENTRO CULT. COLOMBO AMERICANO	N/A	N/A	0

Tabla 59 Riesgo por participación electoral en los puestos de votación de la Comuna 18. Elecciones 2003, 2007 y 2010

Nombre Puesto	Riesgos Participación Electoral 2003	Riesgos Participación Electoral 2007	Riesgos Participación Electoral 2010
ESC. LA ESPERANZA	0	0	0
ESC. LUIS EDUARDO NIETO CABAL	0	0	0
ESC. ALVARO ESCOBAR NAVIA	0	0	0
ESC. CELIMO RUEDA	0	0	0
ESCUELA JUAN PABLO II	N/A	1	0
ESCUELA PORTETE DE TARQUI	N/A	N/A	2

Tabla 60 Riesgo por participación electoral en los puestos de votación de la Comuna 19. Elecciones 2003, 2007 y 2010

Nombre Puesto	Riesgos Participación Electoral 2003	Riesgos Participación Electoral 2007	Riesgos Participación Electoral 2010
COLEGIO POLITECNICO	0	0	0
GIMNASIO EL PUEBLO	-2	-2	N/A
EDIFICIO IMBANACO	0	0	N/A
C. D. U.	0	0	N/A
UNIDAD DEP. PANAMERICANA	0	0	0
LICEO DEPTAL. FEMENINO	-1	-1	0
ESC. FRANCISCO JOSE DE CALDAS	0	0	0
ESC. CAMILO TORRES	0	0	0
ESC. LA GRAN COLOMBIA	0	0	0
LOS CRISTALES	0	0	0
ESC. SANTA LUISA	0	N/A	N/A
INST. EDUC. EUSTAQUIO PALACIOS	N/A	N/A	-1
COLEGIO FRCO. JOSE DE CALDAS	N/A	N/A	2
INST. PARA NIÑOS CIEGOS Y SOR	N/A	N/A	0
ESCUELA 25 DE JULIO	N/A	N/A	2
UNIVALLE-SEDE SAN FERNANDO	N/A	N/A	0

Tabla 61 Riesgo por participación electoral en los puestos de votación de la Comuna 20. Elecciones 2003, 2007 y 2010

Nombre Puesto	Riesgos Participación Electoral 2003	Riesgos Participación Electoral 2007	Riesgos Participación Electoral 2010
ESC. REPUBLICA DE PANAMA	0	0	0
CASETA COMUNAL SILOE	0	0	0
ESC. JUANA DE CAICEDO Y CUERO	0	0	0
ESC. SIMON BOLIVAR	0	0	0
ESCUELA CELANESE	3	2	0
ESCUELA SOFIA CAMARGO	N/A	2	0

Tabla 62 Riesgo por participación electoral en los puestos de votación de la Comuna 21. Elecciones 2003, 2007 y 2010

Nombre Puesto	Riesgos Participación Electoral 2003	Riesgos Participación Electoral 2007	Riesgos Participación Electoral 2010
ESC. DE PISAMOS	1	0	0
COLEGIO MUNICIPAL	1	N/A	0
COL. TECNICO INDUSTRIAL	1	0	0
COL. FUNDACION COMPARTIR	2	1	0
ESCUELA STA ISABEL DE HUNGRIA	N/A	0	0

Nuevamente la Comuna 1 se mostró con un alto factor de riesgo, sin embargo, en este caso, combinó casos de riesgo alto y extremo por alta votación así como por baja. Por su parte,

las 14 y la 20, volvieron a mostrar puestos caracterizados como altamente riesgosos por la elevada votación, aunque vale remarcar que ya no de riesgo extremo. Estos últimos pudieron presenciarse en la Comuna 22 en la que dado el estrato social de sus habitantes se asume que es muy poco probable que se produzcan procesos de compra de votos, no obstante esto, reconocemos que no contamos con información suficiente para realizar de tal afirmación forma taxativa. También es interesante remarcar el sensible cambio visible en la Comuna 21 donde solo un puesto mostró riesgo medio por alta votación.

Por otra parte, la concentración de puestos con riesgo por baja votación vuelve a concentrarse básicamente en los mismos puntos, en los que, a excepción de la Comuna 1, su constitución socio-política nos lleva a pensar más en hipótesis como la apatía y el desinterés que en otras como la intimidación.

Tabla 63 Riesgo por participación electoral en los puestos de votación de la Comuna 22. Elecciones 2003, 2007 y 2010

Nombre Puesto	Riesgos Participación Electoral 2003	Riesgos Participación Electoral 2007	Riesgos Participación Electoral 2010
COLEGIO BENETT	N/A	0	0
SEDE COMUNAL PARC.EL RETIRO	N/A	3	1
CORP.REGIONAL EDUCACION- CRE	N/A	3	1

En contraposición a lo ocurrido en las comunas, en lo referido a los corregimientos, la tendencia fue la inversa, observándose manifestaciones de riesgo solo en El Saladito, donde continuó siendo medio por alta votación.

Aclarando, inicialmente, que hacemos referencia a un tipo de elección diversa, ya no para alcalde sino para representantes, que puede producir distorsiones en la comparación, las elecciones de 2010 continuaron mostrando la ya mencionada tendencia creciente en lo referido al riesgo electoral. En esta oportunidad e porcentaje de puestos en riesgo aumentó en un 12.7% alcanzando 14.2%. Sin embargo, su distribución cambió sustancialmente, alcanzando los de riesgo extremo un 5% (el único caso fue registrado en la Comuna 4 por la elevada afluencia de votantes), alto un 50% y medio un 45%.

Además, a diferencia de lo ocurrido en las dos elecciones anteriores, ésta se caracterizó por la continuidad en la tendencia a la reducción del número de puestos que registraron escasa participación en relación a la media de la ciudad, representando estos apenas un 20% (frente al 45.6% de 2003 y el 37.5% de 2007) del total de los que marcaron alguna atipicidad.

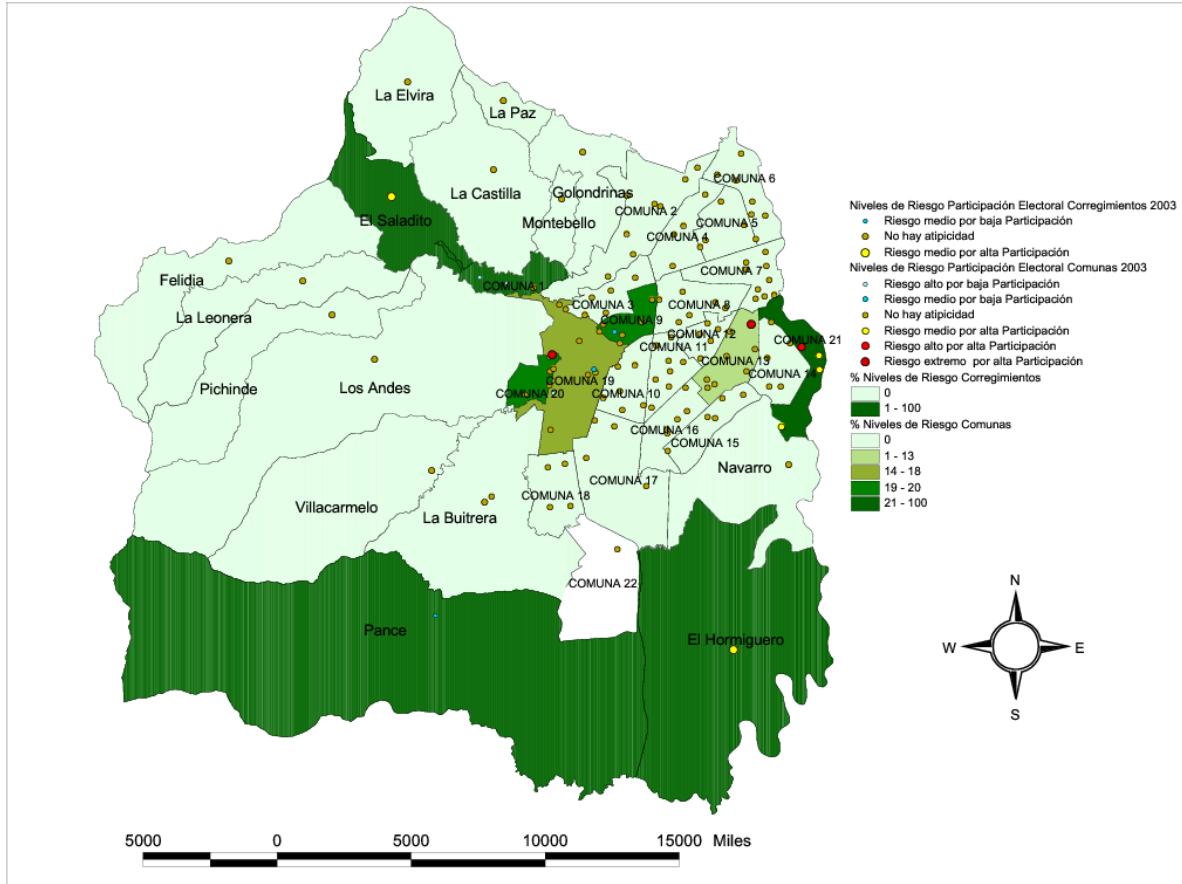
Por otra parte, los casos caracterizados por alto riesgo como consecuencia de la elevada participación, experimentaron una alta dispersión a lo largo de la geografía de la ciudad, no observándose en comunas como la 20 o la 14 donde ocurrió típicamente.

Tabla 64 Riesgo por participación electoral en los puestos de votación de los Corregimientos. Elecciones 2003, 2007 y 2010

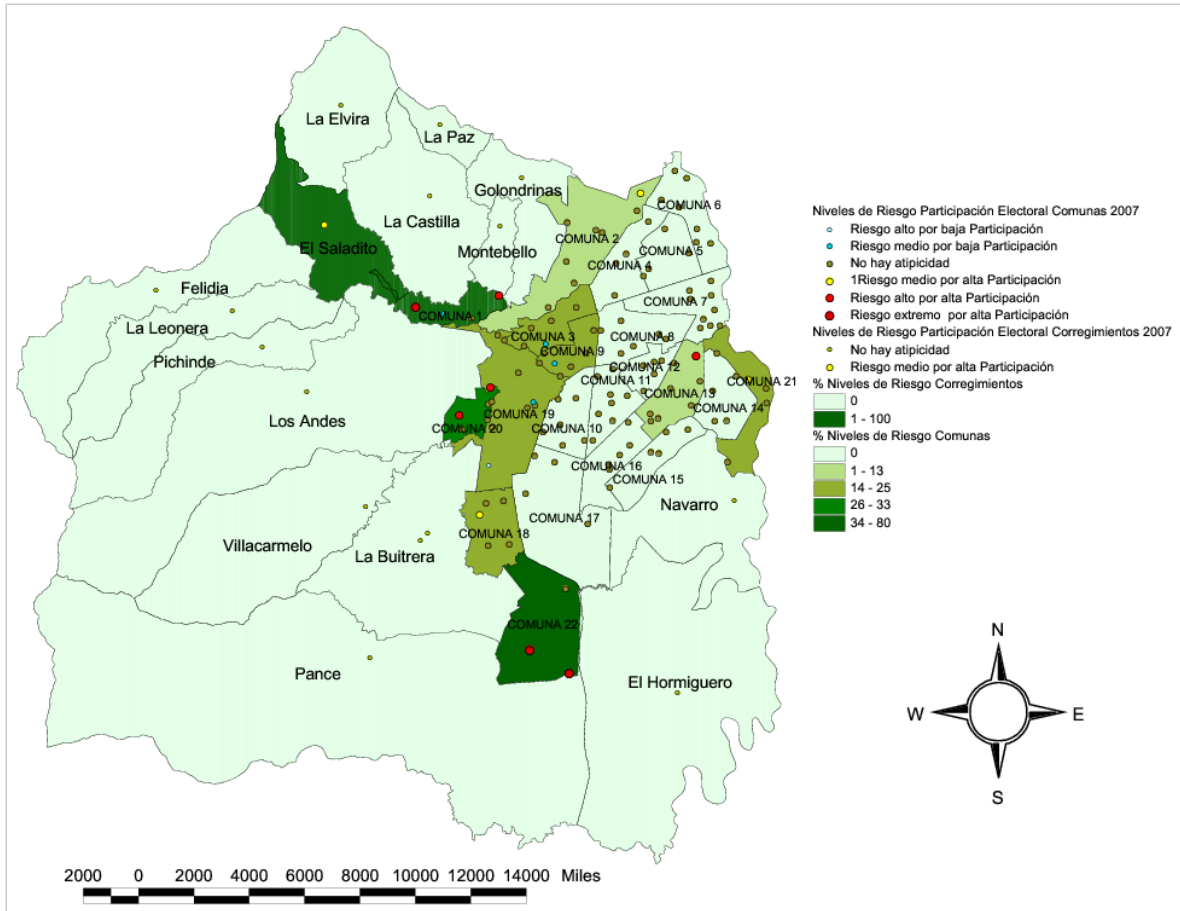
Nombre Puesto	Riesgos Participación Electoral 2003	Riesgos Participación Electoral 2007	Riesgos Participación Electoral 2010
HORMIGUERO	1	0	0
PANCE	-1	0	0
EL SALADITO	1	1	0

Finalmente, en los corregimientos no se presentó ningún tipo variación significativa, mostrando todos, votaciones en línea con la media de la ciudad.

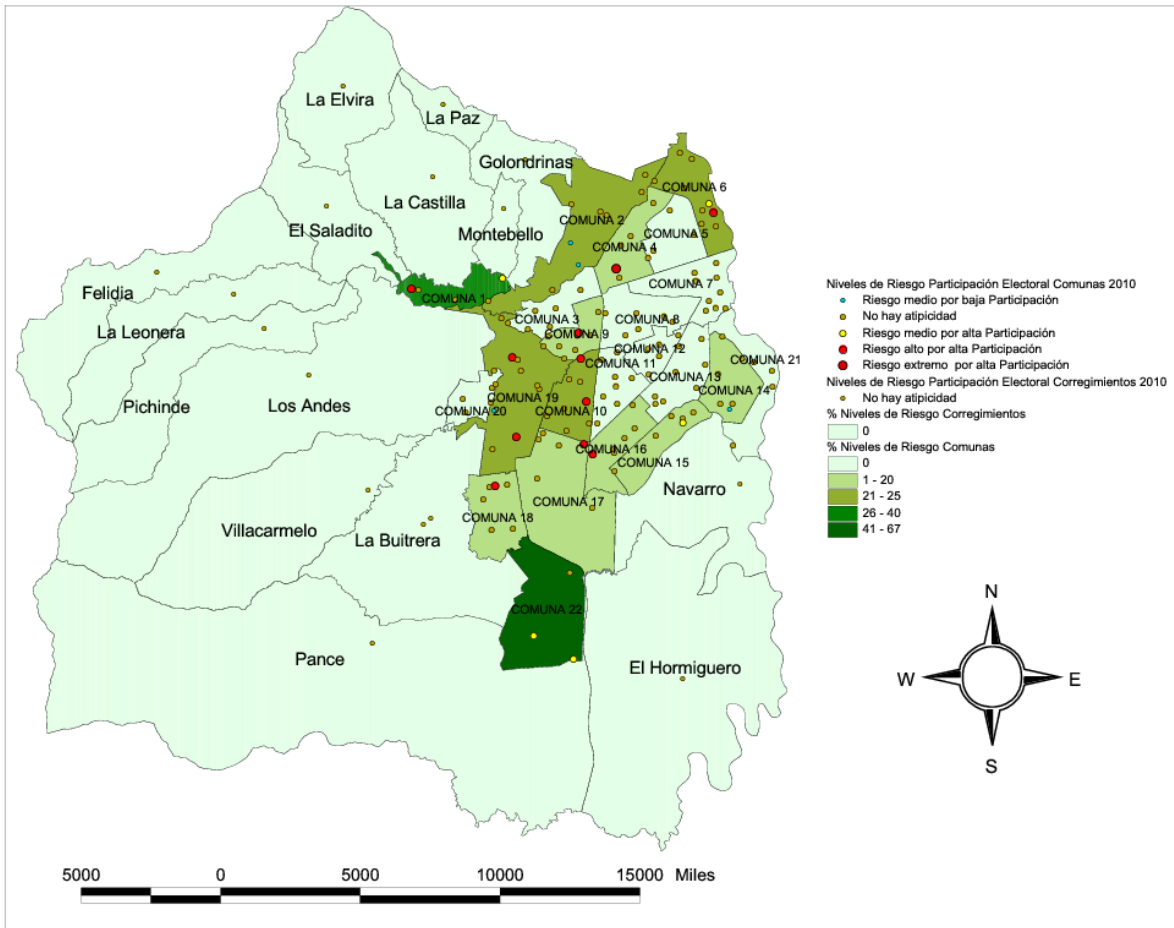
Mapa 14 Niveles de riesgo y porcentaje de riesgo en puestos de votación y comunas por participación electoral. 2003



Mapa 15 Niveles de riesgo y porcentaje de riesgo en puestos de votación y comunas por participación electoral. 2007

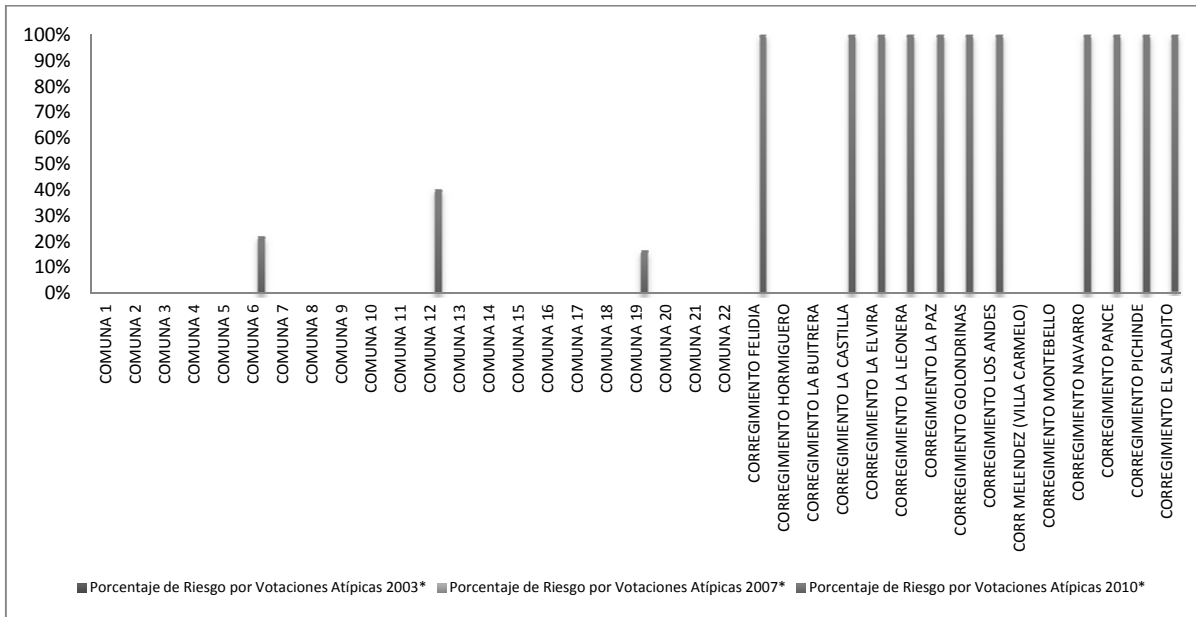


Mapa 16 Niveles de riesgo y porcentaje de riesgo en puestos de votación y comunas por participación electoral .2010



5.5 Votaciones Atípicas

Gráfico 6 Porcentaje de puestos de votación en riesgo por votaciones atípicas, por comunas. 2003, 2007 y 2010



*No tiene en cuenta el puesto censo y las cárceles, los cuales contienen en total tres puestos de votación

Al aplicar la metodología para determinar el riesgo por votaciones atípicas en las elecciones a la Alcaldía de Santiago de Cali no se detectó riesgo en ningún nivel. Para que un puesto de votación presentara un nivel de riesgo bajo, se necesitaría una votación igual o mayor al 91,35% (año 2003) o 91,15% (año 2007) de la votación total (excluye votos no válidos y votos en blanco) en el puesto de votación. En ningún caso el candidato ganador obtuvo este porcentaje de votación. No es sorprendente que una elección para un cargo ejecutivo (como la alcaldía de Cali) se presenten votaciones tan concentradas en unos pocos candidatos y que el candidato ganador obtenga porcentajes de votación promedio del 47% (2003) o 53% (2007). En las elecciones a la Cámara de Representantes de 2010 en Cali si se encontraron votaciones atípicas en algunas comunas y sobretodo en corregimientos (ver gráfico 6).

Tabla 65 Riesgo por votaciones atípicas en los puestos de votación de la Comuna 6. Elecciones 2003, 2007 y 2010

Nombre Puesto	Riesgos Votaciones Atípicas 2003	Riesgos Votaciones Atípicas 2007	Riesgos Votaciones Atípicas 2010
LIC. FARALLONES DEL NORTE	0	0	N/A
ESC. LAS AMERICAS	0	0	0
ESC. ANTANSIO GIRARDOT	0	0	0
ESC. SAN JORGE	0	0	0
ESC. SAN LUIS	0	0	0
ESC. TRES DE JULIO	0	0	0
ESC. PABLO EMILIO CAICEDO	0	0	2
POLIDEPORTIVO LOS GUADUALES	N/A	N/A	0
COL.STA.ISABEL DE HUNGRIA	N/A	N/A	0
UNIDAD DEPORTIVA PETECUY II	N/A	N/A	3

En la comuna 6, nororiente de la ciudad, se presentaron dos de nueve puestos de votación con votaciones atípicas (22,2% de los puestos de la comuna) en las elecciones de 2010: La escuela Pablo Emilio Caicedo presentó un nivel medio y la Unidad Deportiva Petecuy II un nivel alto de riesgo por atipicidad de las votaciones.

Tabla 66 Riesgo por votaciones atípicas en los puestos de votación de la Comuna 12. Elecciones 2003, 2007 y 2010

Nombre Puesto	Riesgos Votaciones Atípicas 2003	Riesgos Votaciones Atípicas 2007	Riesgos Votaciones Atípicas 2010
ESC. CIUDAD DE CALI	0	0	0
ESC. MARICE SINISTERRA	0	0	0
COL. HERNANDO NAVIA VARON	0	0	2
ESC. FENALCO ASTURIAS	0	0	3
LIC. PAR. INF JUAN PABLO II	0	0	0

Dos de cinco puestos de votación, es decir el 40% de los puestos, de la comuna 12 presentaron votaciones atípicas en las elecciones de 2010: El Colegio Hernando Navia muestra un riesgo medio y la Escuela Fenalco Asturias un riesgo alto por votaciones atípicas.

Tabla 67 Riesgo por votaciones atípicas en los puestos de votación de la Comuna 19. Elecciones 2003, 2007 y 2010

Nombre Puesto	Riesgos Votaciones Atípicas 2003	Riesgos Votaciones Atípicas 2007	Riesgos Votaciones Atípicas 2010
COLEGIO POLITECNICO	0	0	0
GIMNASIO EL PUEBLO	0	0	N/A
EDIFICIO IMBANACO	0	0	N/A
C. D. U.	0	0	N/A
UNIDAD DEP. PANAMERICANA	0	0	0
LICEO DEPTAL. FEMENINO	0	0	0
ESC. FRANCISCO JOSE DE CALDAS	0	0	2
ESC. CAMILO TORRES	0	0	0
ESC. LA GRAN COLOMBIA	0	0	0
LOS CRISTALES	0	0	1
ESC. SANTA LUISA	0	N/A	N/A
INST. EDUC. EUSTAQUIO PALACIOS	N/A	N/A	0
COLEGIO FRCO. JOSE DE CALDAS	N/A	N/A	0
INST. PARA NIÑOS CIEGOS Y SOR	N/A	N/A	0
ESCUELA 25 DE JULIO	N/A	N/A	0
UNIVALLE-SEDE SAN FERNANDO	N/A	N/A	0

En las comuna 19, dos puestos de votación de 16, es decir el 12,5% de los puestos de la comuna en las elecciones de 2010: La escuela Francisco José de Caldas tuvo un nivel de riesgo medio y el puesto “los Cristales” un riesgo bajo por votaciones atípicas.

Finalmente, el mayor grado de riesgo por atipicidad de las elecciones de 2010 puede ser constatado en los corregimientos del municipio. En 11 de 15 corregimientos se presentó riesgo por votaciones atípicas. Los únicos corregimientos que no registran riesgo según la metodología empleada son la Buitrera, Villa Carmelo, el Hormiguero y Montebello.

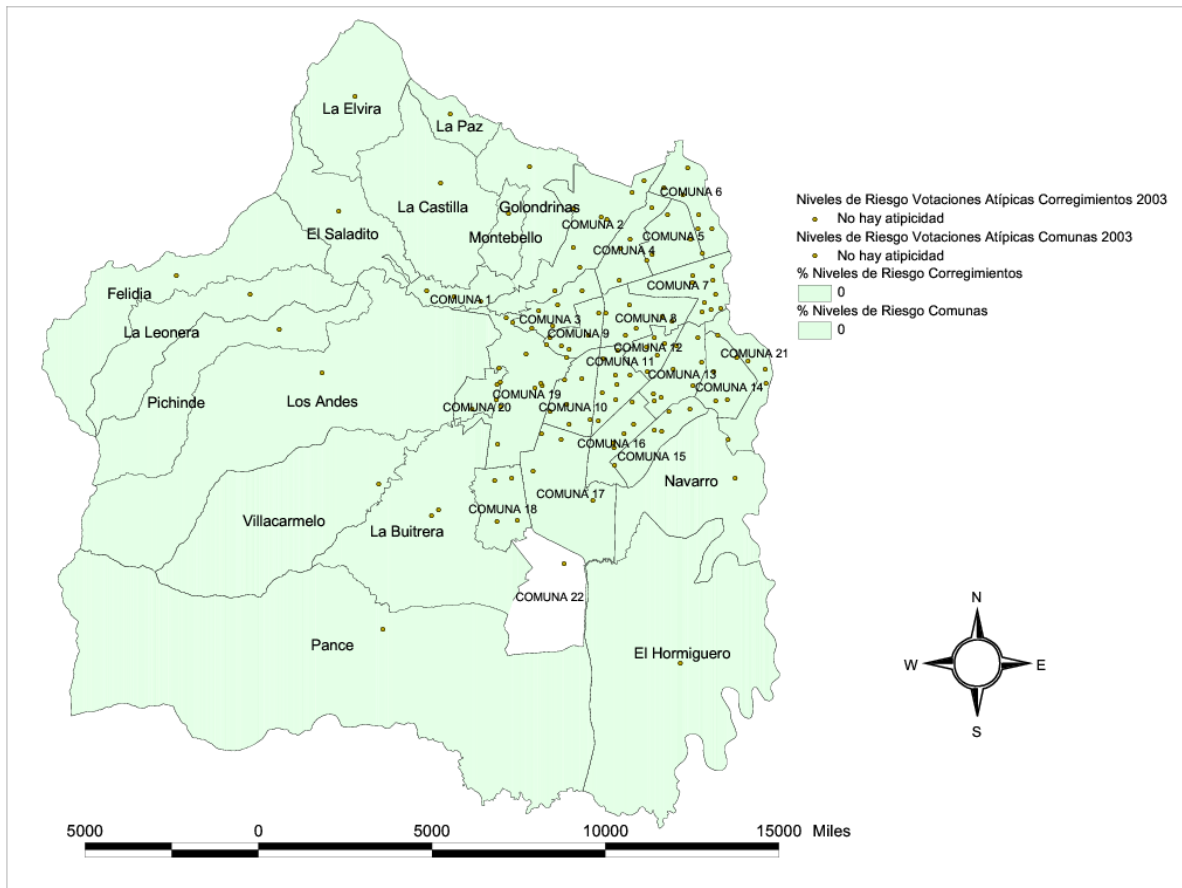
Tabla 68 Riesgo por votaciones atípicas en los puestos de votación Corregimientos. Elecciones 2003, 2007 y 2010

Nombre Puesto	Riesgos Votaciones Atípicas 2003	Riesgos Votaciones Atípicas 2007	Riesgos Votaciones Atípicas 2010
CORREGIMIENTO FELIDIA	0	0	3
CORREGIMIENTO LA CASTILLA	0	0	1
CORREGIMIENTO LA ELVIRA	0	0	3
CORREGIMIENTO LA LEONERA	0	0	3
CORREGIMIENTO LA PAZ	0	0	3
CORREGIMIENTO GOLONDRINAS	0	0	1
CORREGIMIENTO LOS ANDES	0	0	1
CORREGIMIENTO NAVARRO	0	0	1
CORREGIMIENTO PANCE	0	0	3
CORREGIMIENTO PICHINDE	0	0	2
CORREGIMIENTO EL SALADITO	0	0	1

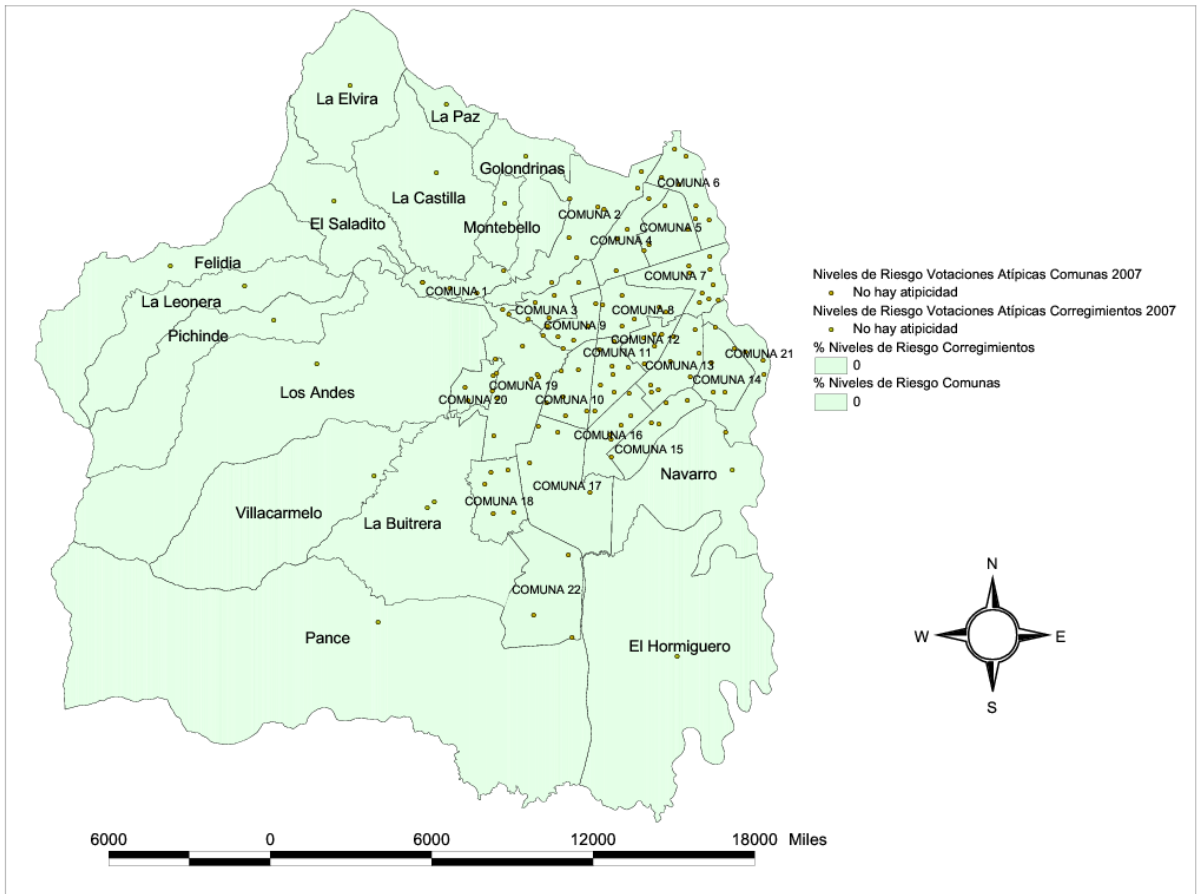
Los corregimientos de Felidia, la Elvira, la Leonera, la Paz y Pance registran un riesgo alto (3) por votaciones atípicas. El corregimiento de Pichindé muestra un riesgo medio (2) y los corregimientos de la Castilla, Golondrinas, los Andes, Navarro y el Saladito tienen un

riesgo bajo (1) por votaciones atípicas. Dado que estos corregimientos solo tienen un puesto de votación cada uno, el 100% de los puestos de votación en cada uno de los corregimientos mencionados presenta algún nivel de riesgo por atipicidad de la votación.

Mapa 17 Niveles de riesgo y porcentaje de riesgo en puestos de votación y comunas por votaciones atípicas. 2003

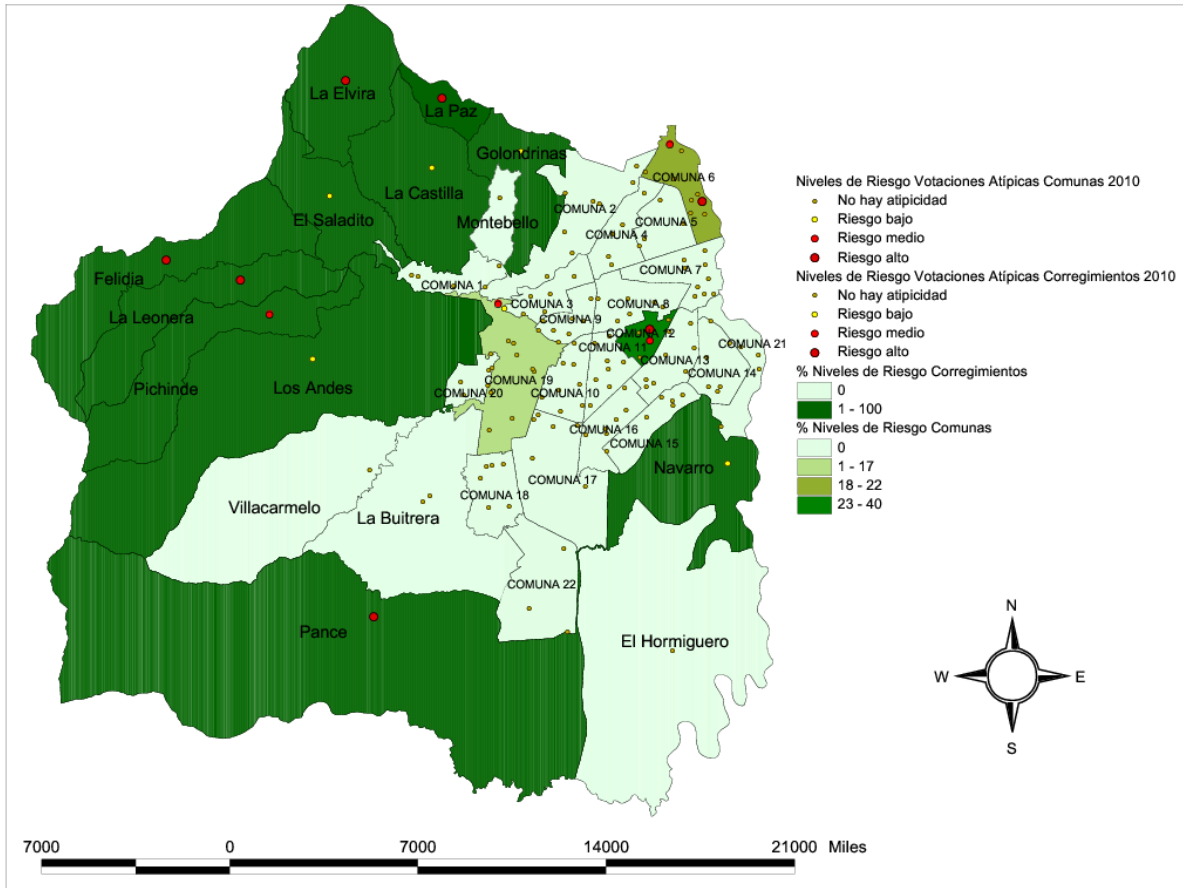


Mapa 18 Niveles de riesgo y porcentaje de riesgo en puestos de votación y comunas por votaciones atípicas. 2007



Los mapas 17, 18 y 19 muestran los resultados georreferenciados por votaciones atípicas, evidenciando que no existen concentraciones de riesgo en este tipo de atipicidad, al menos para el 2010, pues el riesgo se presenta al occidente, centro y norte de la ciudad (mapa 19).

Mapa 19 Niveles de riesgo y porcentaje de riesgo en puestos de votación y comunas por votaciones atípicas. 2010



6. Conclusiones

Una revisión general de los mapas de riesgo electoral nos permite concluir que existe una tendencia a la su concentración geográfica del riesgo en las comunas 6, 12, 13, 14 y 15 que mostraron un alto porcentaje de puestos con atipicidades (independientemente del nivel, bajo-medio-alto-extremo). Esto se manifestó, específicamente, en los votos en blanco, los nulos y los tarjetones no marcados. En el resto de los casos, se observan picos concretos en áreas bien definidas como puede ser el caso de la comuna 1 en lo referido a la participación electoral, en la 5 en votos en blanco o la 16 en nulos.

Dentro de este marco, la comuna 14 se caracterizó por concentrar la mayor cantidad de puestos de votación con riesgo alto o extremo (dieciséis), con una considerable diferencia frente al resto. Fue seguida por la 6 (con siete), la 1 (con seis), y la 13 y 15 (cinco). En los demás casos la distribución fue mucho más pareja, sin registrarse ningún caso en la 2, 3, 7, 8 y 11.

Es interesante observar que, como intuitivamente se tiende a pensar, los puestos de mayor riesgo se concentran en la zona este de la ciudad, normalmente considerada la más vulnerable. Naturalmente esto no significa que en otras partes de Cali no se registren puestos caracterizados por el riesgo alto, sin embargo, su presencia es menos sistemática y, por lo tanto, más aislada.

A diferencia de lo que ocurre desde la perspectiva de la ubicación geográfica, desde el punto de vista temporal es difícil reconocer algún tipo de patrón regular. Es decir, no hubo una elección específica en la que se haya presenciado un riesgo más marcado que en las demás, por lo menos en lo referido al porcentaje de puestos bajo esas condiciones en cada comuna, siendo la distribución razonablemente pareja.

Desde este punto de vista, se pueden identificar algunos casos particulares como, por ejemplo, el alto porcentaje de votos nulos registrados durante las elecciones de 2010. A nuestro parecer, este podría estar directamente vinculado a la complejidad que tuvo el diseño del tarjetón en dicha elección (recordemos que en este caso hacemos referencia a elecciones a la Cámara de Representantes a diferencia de las de 2003 y 2007 donde se

realizaron para elegir alcalde) que disminuía la posibilidad de cometer errores que anularan el voto.

Algo similar puede ser observado en esa misma elección en lo referido a las votaciones atípicas en los distintos corregimientos. De hecho, solo en Villacarmelo y la Buitrera no mostraron ningún tipo de atipicidad. En este sentido, también vale la pena subrayar que excepto por algún caso esporádico, a diferencia de lo ocurrido en las comunas, en los corregimientos de Cali no registraron atipicidades.

Documentos de Políticas Públicas - POLIS

Artículos Publicados

Policy Paper Número	Autor(es)	Título	Fecha
2008 - 001	Pablo Sanabria Natalia Solano	Seguimiento a las Finanzas Públicas del Valle del Cauca: 2004 – 2006	Julio de 2008
2008-002	Juan Pablo Milanese	Relaciones ejecutivo-legislativo en la actual coyuntura política colombiana, un análisis desde la lógica de los veto players	Octubre de 2008
2008-003	Juanita Villaveces	Política de tierra en Colombia: Enfoques y perspectivas de política pública	Noviembre de 2008
2009-001	Jhon James Mora Carlos Giovanni González	Desaceleración de la economía y las políticas activas de empleo: una estrategia común para la creación activa de empleo para la ciudad de Cali – Colombia	Julio de 2009
2009-002	Juan Esteban Carranza Romero Carlos Giovanni González	Consideraciones casi obvias sobre la tasa de cambio en Colombia	Diciembre de 2009
2010-001	Jaime Andrés Collazos Pedro Luis Rosero	¿Posee el Valle Del Cauca una economía transformadora de importaciones orientadas a la exportación?	Marzo de 2010
2010-002	Juan Esteban Carranza Romero Carlos Giovanni González Ximena Dueñas Herrera	Lo dicen los datos: La violencia homicida en Colombia es un resultado del ciclo económico	Abril de 2010
2010-003	Pedro Pablo Sanabria Natalia Solano Juan Sebastián Corrales M.	Seguimiento a las Finanzas Públicas de Cali: 2007-2008	Abril de 2010

2010-004	María del Pilar López R.	Valle del Cauca: Gran Subsidiador del Gasto Público Territorial en Colombia. 2002-2008	Junio de 2010
2010-005	Pedro Pablo Sanabria	¿Quiénes dirigen a los vallecaucanos? Caracterización de los altos funcionarios públicos del Valle del Cauca y Cali – 2008	Noviembre de 2010
2011-001	Carlos Giovanni González Espitia	Econometría para la Evaluación de Políticas Públicas con Stata: Introducción y Análisis de Datos	Enero de 2011
2011-002	Observatorio de Políticas Públicas - POLIS	Factores Y Mapas De Riego Electoral. Alcaldía De Cali 2003 Y 2007	Octubre de 2011

POLIS

www.icesi.edu.co/polis

¿Qué es *POLIS*?

Una unidad académica y de coordinación de la Universidad Icesi que tiene por objeto hacerle seguimiento y evaluación a hechos y decisiones de carácter político y a políticas públicas de interés general o consideradas estratégicas para el desarrollo del Valle del Cauca.



UNIVERSIDAD
ICESI

Teléfono: 555 2334 **Ext.:** 400 | **Fax:** (572) 555 1706

Calle 18 No. 122 - 135 Cali - Colombia

Correo electrónico: polis@icesi.edu.co

www.icesi.edu.co/polis

www.icesi.edu.co/polis