

Datos generales		Población proyectada	
Fundado en	14 de mayo de 1894	2011	7,618
Población en el 2005*	8,270	2015	7,214
Población bilingüe	22	2020	6,726

Fuente: DANE, Censo de Población de 2005.

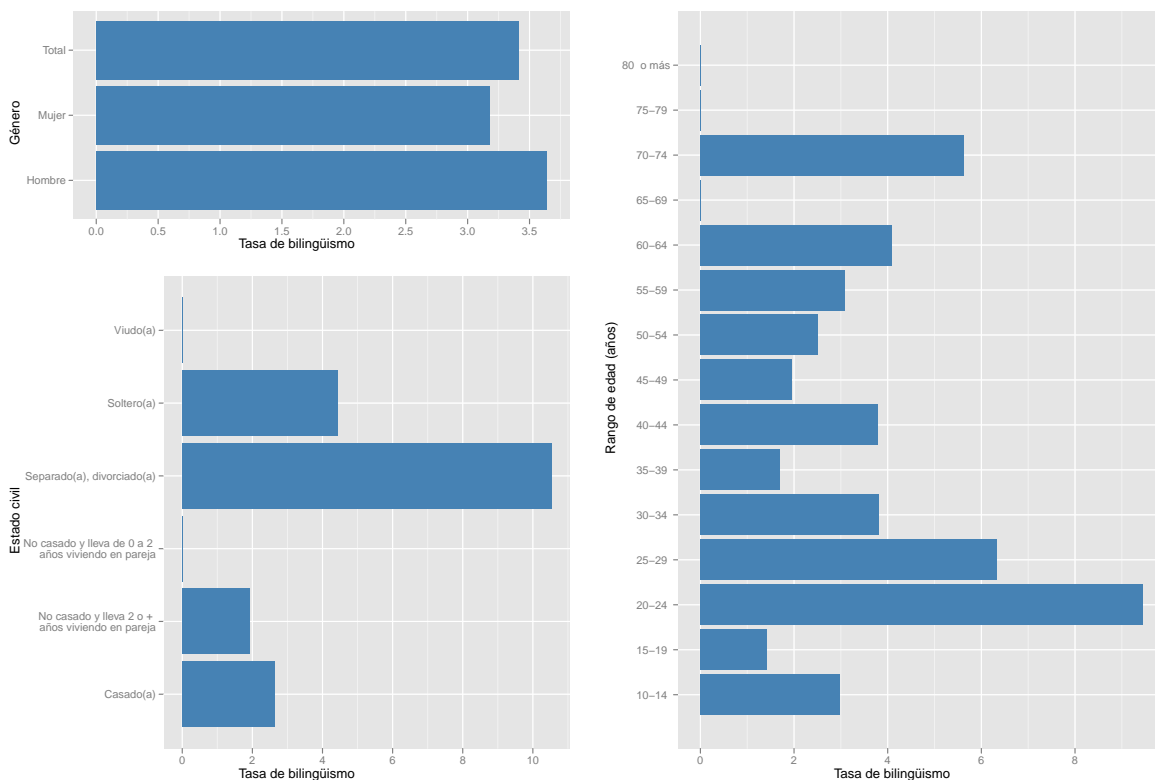
(\*) Corresponde a la cifra conciliada reportada por el DANE en los resultados de ajuste censal de junio 30 de 2005.

## Aspectos socio-demográficos.

Según el Censo de población de 2005, el municipio de Versalles contaba con 6,443 habitantes de 10 o más años<sup>1</sup>. De esta cantidad, 22 reportaron hablar inglés; es decir que el 0.34 % de la población de la ciudad dice hablar inglés. De esta proporción que dice hablar la segunda lengua, 12 son hombres, lo que representa el 54.55 % de la población bilingüe del municipio. En la figura 40.1 se presenta la tasa de bilingüismo por género en el municipio de Versalles.

Si sólo se consideran las mujeres mayores de 14 años, se encuentra que aquellas que han tenido al menos un hijo nacido vivo y que además hablan inglés, representan el 50 % del total de mujeres mayores de 14 años que hablan dicho segundo idioma (aunque resulta necesario mencionar que la subpoblación de mujeres mayores de 14 años que hablan inglés en Versalles es bastante reducida: 0.3 % de las mujeres de 14 años).

**Figura 40.1. Tasa de bilingüismo por género, estado civil y edad (tasa por cada mil habitantes).**



Fuente: DANE, Censo de Población de 2005.

Al considerar la distribución por edades de la población que dice hablar inglés, se observa que la mayor tasa de bilingüismo se presenta en el rango de edad 20-24, con una tasa de 9.45 por cada mil habitantes. Este rango es seguido por los habitantes

bilingües entre 25-29 años y 70-74 años. De hecho, se contabilizan 12 habitantes menores de 29 años que hablan inglés, lo que equivale al 54.55 % de la población bilingüe de la ciudad.

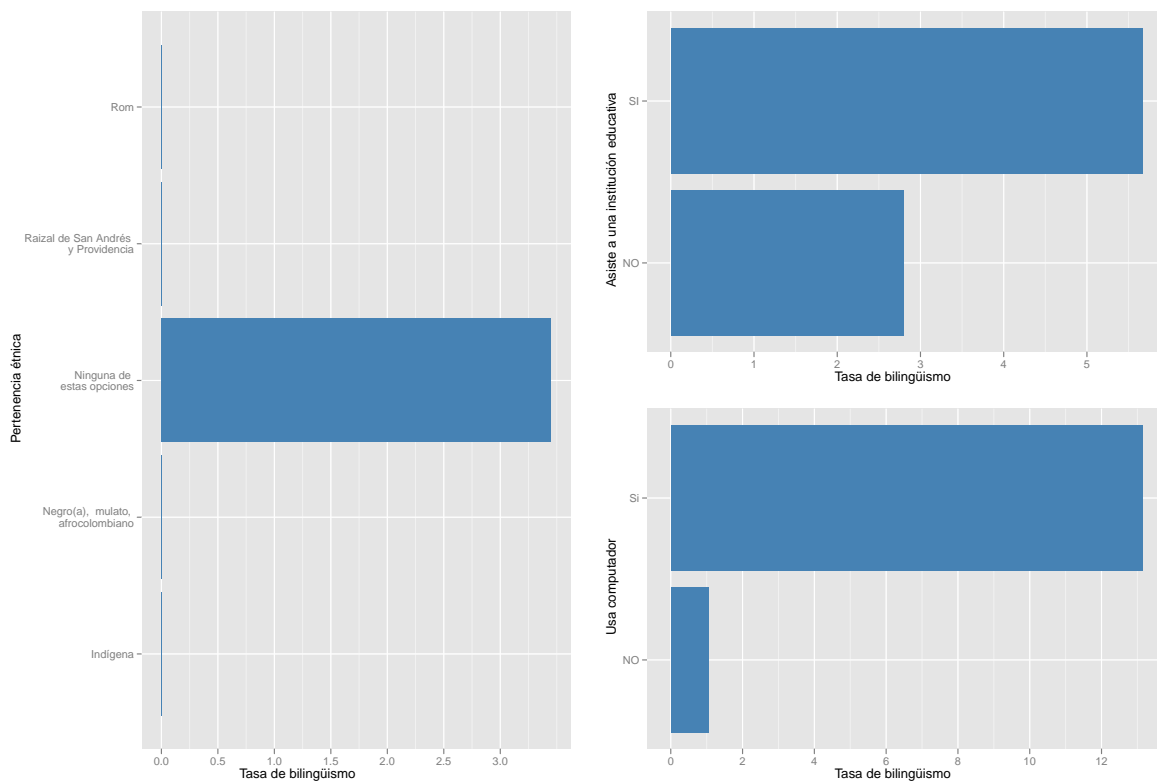
Del análisis de la población bilingüe del muni-

<sup>1</sup>Esta cifra corresponde al valor reportado en el Sistema de Consulta de Información Censal del DANE. Este valor no coincide con la cifra reportada en el Informe de Resultados de Ajuste Censal (junio 30 de 2005), dado el proceso de conciliación efectuado tras realizar el censo.

cipio de Versalles en términos de la variable estado civil (ver figura 40.1), se encuentra que la mayor tasa se presenta para la condición de “separado(a), divorciado(a)”, con una tasa de bilingüismo de 10.53 por cada mil habitantes (lo que equivale a 3 personas). Esto significa que de cada mil personas cuyo estado civil es “separado(a), divorciado(a)”, aproximadamente 10.53 hablan inglés. No obstante, la población de estado civil “separado(a), divorciado(a)” representa apenas el 13.64 % de todos los habitantes de Versalles que dicen hablar inglés.

Por otro lado, si se considera la pertenencia étnica de los habitantes bilingües se encuentra que la categoría étnica con la mayor tasa de bilingüismo es “ninguno de los anteriores” (ver la figura 40.2). En otras palabras, la mayoría de personas que hablan inglés en el municipio no están clasificadas bajo una categoría étnica en particular (negro, rom, indígena, entre otros), pero poseen una tasa de bilingüismo alta (3.45 por cada mil habitantes) comparada con otras subpoblaciones que sí pueden clasificarse en dichas categorías.

**Figura 40.2. Tasa de bilingüismo por pertenencia étnica, uso de computador y asistencia a institución educativa (tasa por cada mil habitantes).**



Fuente: DANE, Censo de Población de 2005.

Con respecto a la información disponible en el Censo 2005 relacionada con la formación de los habitantes, se tiene que el 22 % estaban asistiendo a una institución educativa. Además se encuentra que por cada subpoblación de mil personas que asiste a una institución educativa, aproximadamente 5.7 di-

cen ser bilingües (ver figura 40.2).

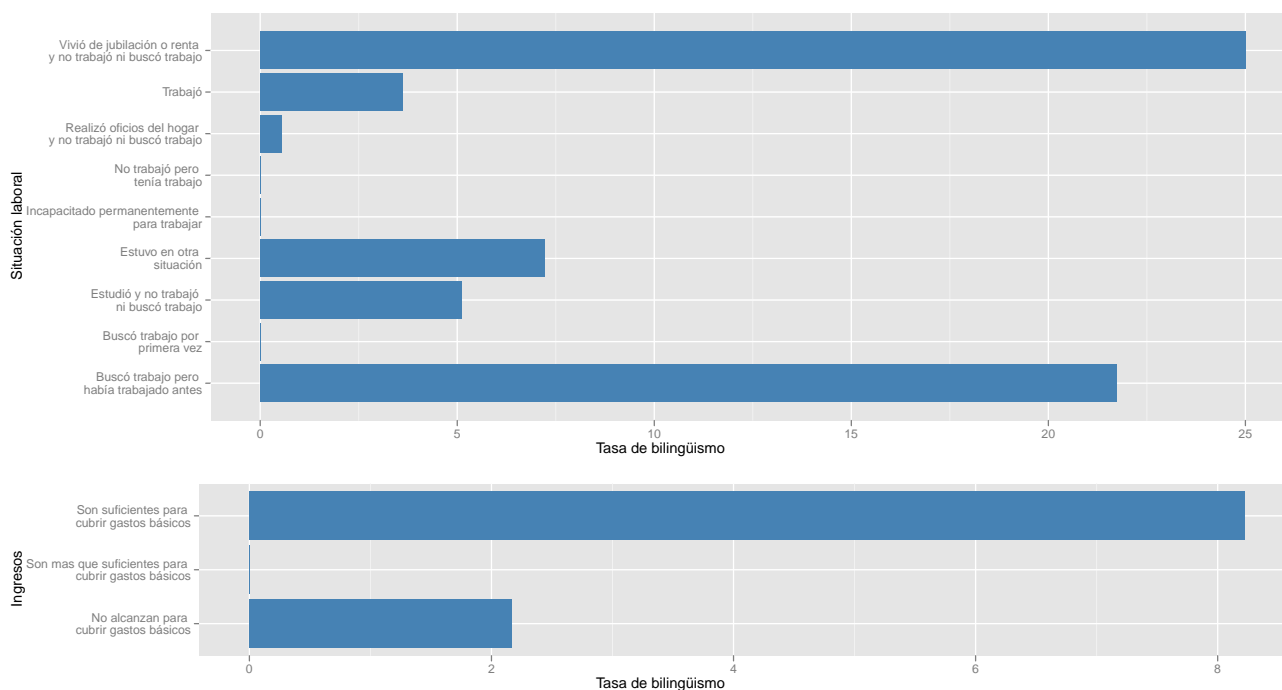
Cuando se considera la variable uso de computadores, se encuentra que el 77.27 % de los habitantes que dicen hablar inglés usan un computador. La tasa de bilingüismo por cada mil habitantes que usan computador en Versalles es de 13.14.

## Aspectos económicos de la población bilingüe.

Al analizar la situación laboral de la población bilingüe en Versalles, se encuentra que la proporción más grande de personas que dicen hablar inglés corresponde a la categoría “trabajó” con una participación del 45.45 % del total de bilingües en Versalles. A esta categoría le sigue “estudió y no trabajó ni buscó trabajo” con una participación de 27.27 %.

Por otro lado, la tasa de bilingüismo más grande por categoría laboral corresponde a “vivió de jubilación o renta y no trabajó ni buscó trabajo”; para este grupo se tiene que de cada mil individuos clasificados en la categoría “vivió de jubilación o renta y no trabajó ni buscó trabajo”, aproximadamente 25 hablan inglés (ver figura 40.3).

**Figura 40.3. Tasa de bilingüismo por situación laboral (tasa por cada mil habitantes).**



Fuente: DANE, Censo de Población de 2005.

Finalmente, el Censo 2005 permite determinar si los habitantes bilingües provienen de un hogar con ingresos suficientes o no para cubrir las necesidades. Con respecto a esta variable se encuentra que la mayor proporción de la población bilingüe proviene de hogares cuyos ingresos “son suficientes para cubrir gastos básicos” con una participación del 54.55 % del total de bilingües en Versalles. Del mismo modo, haciendo referencia a las tasas de bi-

lingüismo al interior de cada categoría de ingresos, se observa que la mayor tasa corresponde a aquellos individuos que viven en hogares en los cuales los ingresos “son suficientes para cubrir gastos básicos”; para este grupo se tiene que de cada mil individuos que provienen de hogares cuyos ingresos “son suficientes para cubrir gastos básicos”, aproximadamente 8 hablan inglés (ver figura 40.3).